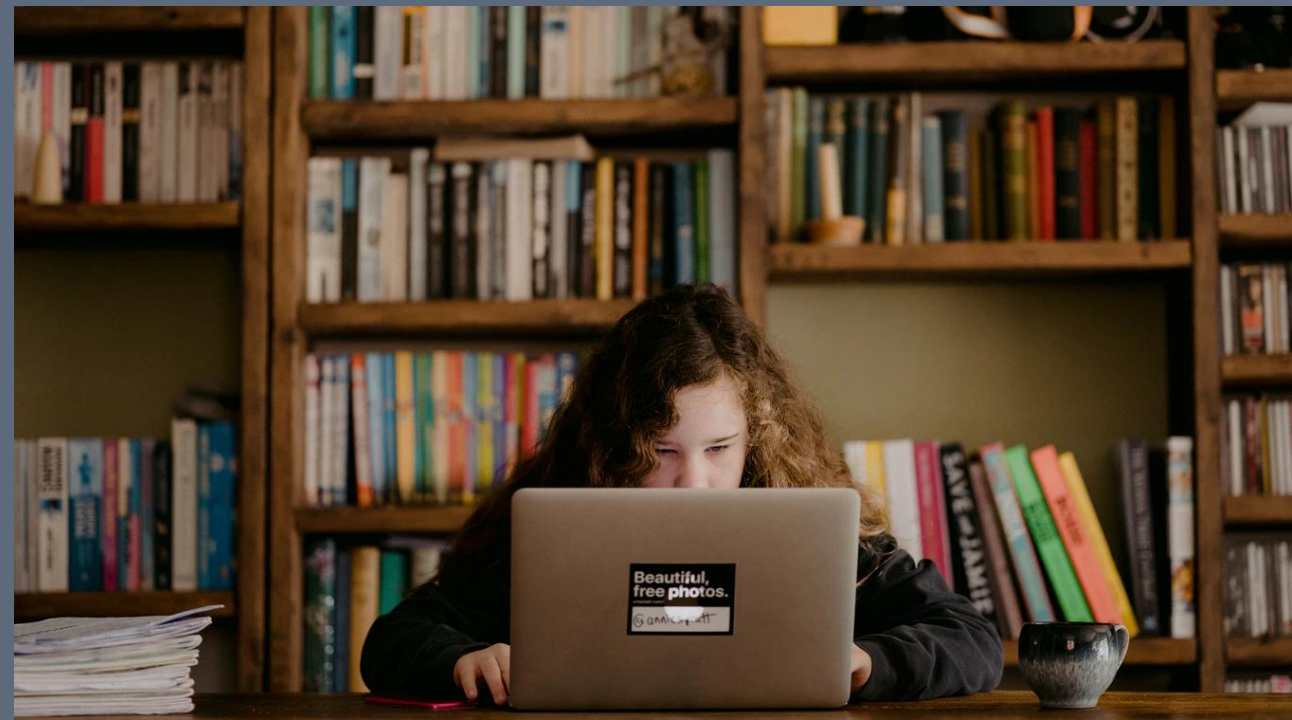
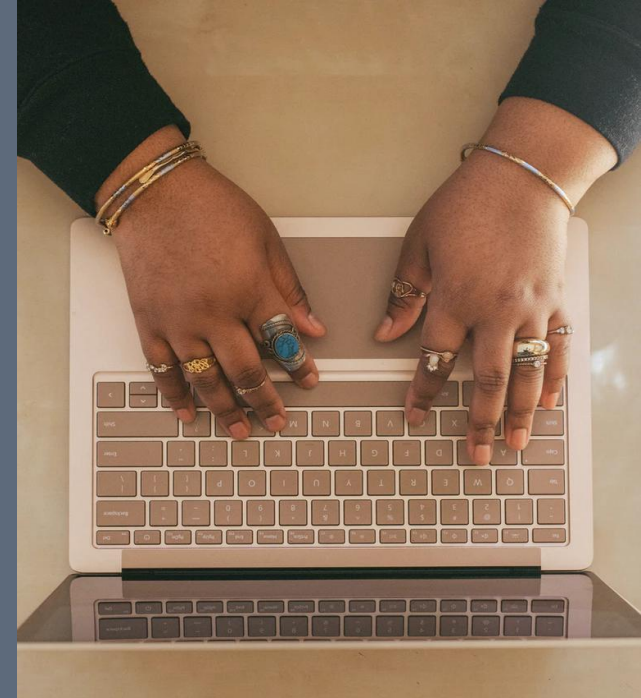


# Skolernes Kvalitetsrapport

2021  
Miniudgave



# Indledning

## Baggrund

Byrådet besluttede på mødet den 6. marts 2018, at Skolernes Kvalitetsrapport ikke længere skal udarbejdes hvert år, men derimod hvert andet år (jf. Bekendtgørelse om kvalitetsrapporter i folkeskolen § 9.), og at rapporten i ulige kalenderår skal indeholde en kortere orientering om skolernes resultater. Denne rapport er dermed en miniudgave af Skolernes Kvalitetsrapport for 2021, der udgør en kort orientering om skolernes resultater.

Skolernes kvalitetsrapport er et dokument, der i tal og figurer beskriver, hvordan skolevæsenet i Ishøj Kommune klarer sig på en række parametre. Kvalitetsrapporten bliver i Ishøj Kommune anvendt som et styrelsesdokument, der i samspil med andre dataformer leder kvalitetsudviklingen lokalt på skolerne.

## Datagrundlag

Primo 2020 blev der indgået en aftale mellem regeringen (Socialdemokratiet) og Venstre, Dansk Folkeparti, Radikale Venstre, Socialistisk Folkeparti, Det Konservative Folkeparti og Liberal Alliance om de nationale test. Da det ikke er alle skoler, men kun tre skoler fra Ishøj Kommune, der blev udvalgt til at skulle gennemføre de nationale test i skoleåret 2019/20, indgår resultater fra de nationale test ikke i denne rapport.

Indberettede prøvekarakterer fra skoleåret 2019/2020 er baseret på ophøjede standpunktskarakterer grundet aflysningen af folkeskolens prøver som følge af Covid-19. Dette forhold gør at evt. sammenligninger med prøvekarakterer fra tidligere år skal foretages med ekstra varsomhed.

Socioøkonomisk reference er ikke beregnet for skoleåret 2019/20. Dette skyldes den væsentlige ændring af datagrundlaget grundet aflysningen af folkeskolens prøver som følge af COVID-19. Socioøkonomisk reference indgår derfor ikke i denne rapport.

# Overordnet konklusion

## Afgangskarakterer i 9. klasse

Karaktergennemsnittet i de bundne prøvefag er siden 2017/18 steget i Ishøj Kommune. Kun på Strandgårdskolen har der været et fald i karaktergennemsnittet i perioden. Karaktergennemsnittet er ligeledes steget på landsplan, men stigningen er større i Ishøj Kommune.

Ishøj Skole, Vejlebroskolen og Vibeholmskolen har det højeste karaktergennemsnit i Ishøj Kommune i både dansk og matematik. Karaktergennemsnittet i dansk er 1 karakterpoint lavere i Ishøj Kommune end på landsplan. Karaktergennemsnittet i matematik er 1,5 karakterpoint lavere i Ishøj Kommune end på landsplan.

Karaktergennemsnittet i de bundne prøvefag, dansk og matematik er lavere i Ishøj Kommune end på landsplan, men udviklingen over tid viser, at karaktergennemsnittet i Ishøj Kommune stiger mere end på landsplan. Det betyder, at Ishøj Kommune hvert år kommer tættere på landsgennemsnittet.

## Ordblindhed

Andelen af ordblinde elever i Ishøj Kommune er steget fra 2,7% i 2018 til 3,2% i 2021. I 2021 er andelen af ordblinde elever højest på Vejlebroskolen, hvor den er 5,5%.

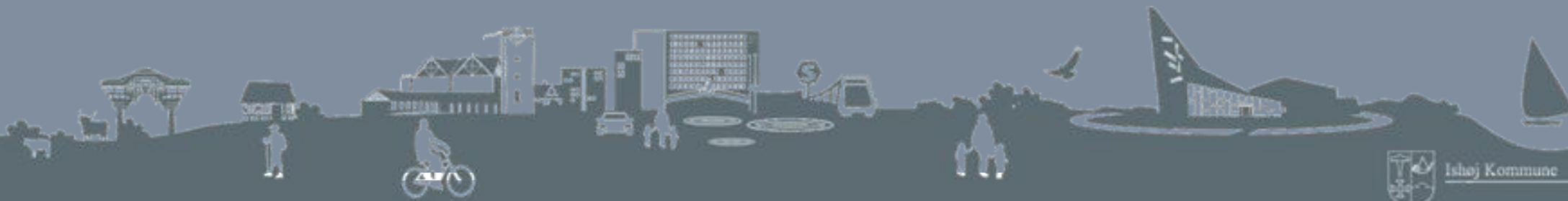
## Elevfravær

Der har været et fald i elevfravær hvert år i Ishøj Kommune siden 2017/18. Faldet i det samlede elevfravær er større i Ishøj Kommune end på landsplan, og elevfraværet i Ishøj Kommune nærmer sig dermed landsgennemsnittet. I 2019/20 ligger elevfraværet i Ishøj (6,6 %) 1,3 procentpoint højere end på landsplan (5,3 %). I 2019/20 er det gennemsnitlige elevfravær højest på Ishøjgård og Strandgårdskolen.

# KARAKTERGENNEMSNIT

9. KLASSE

BUNDNE PRØVEFAG



Ishøj Kommune

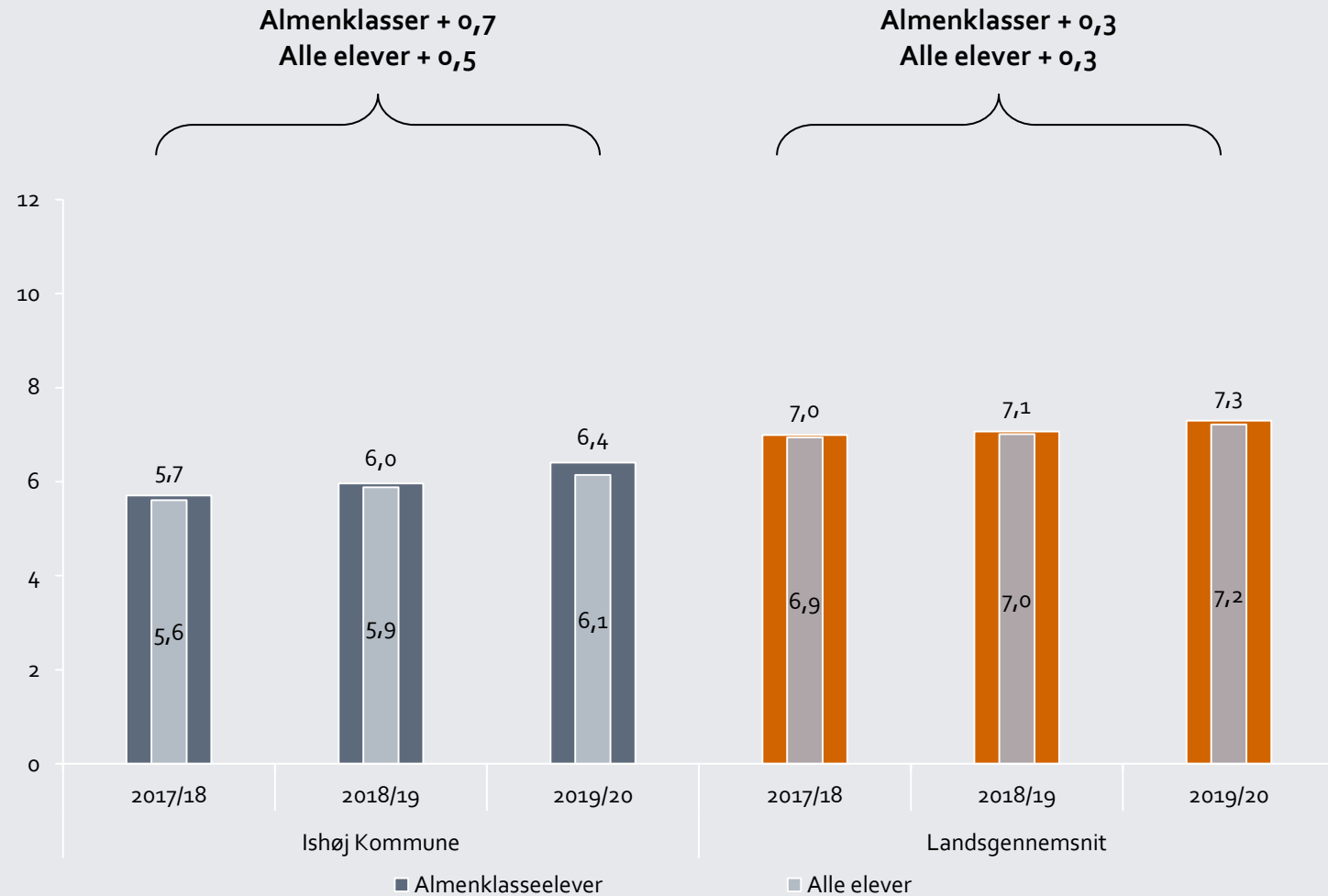
## POINTER

Både i Ishøj Kommune og på landsplan er gennemsnittet i 9. classes afgangsprøver i de bundne prøvafag steget siden skoleåret 2017/18. Dette gælder gennemsnittet for samtlige elever – både i specialklasser og almenklasser. Der ses en større stigning i Ishøj Kommune end på landsplan i perioden.

I Ishøj Kommune i 2019/20 er gennemsnittet for elever i almenklasser 0,3 karakterpoint højere end gennemsnittet, når alle elever inddrages. På landsplan er differencen 0,1 karakterpoint.

Note: I det statistiske dataudtræk bruges begrebet "normalklasser" i stedet for "almenklasser", og begrebet dækker over klasser, der ikke er specialklasser.

# Karaktergennemsnit i bundne prøvafag, 9. klasse



## POINTER

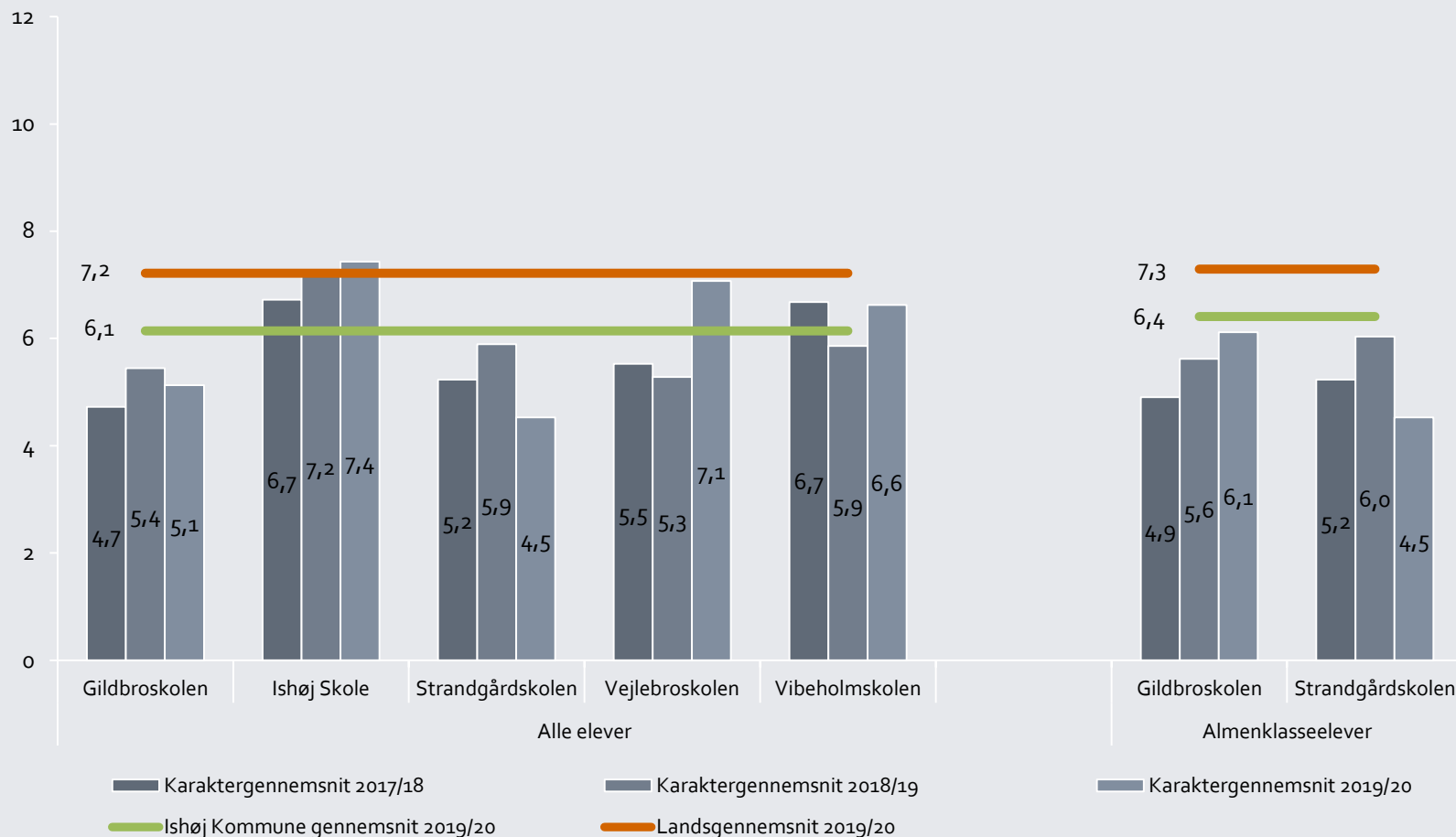
Fra 2017/18 til 2019/20 er karaktergennemsnittet i de bundne prøvefag steget på Gildbroskolen, Ishøj Skole, og Vejlebroskolen. Karaktergennemsnittet er faldet på Strandgårdskolen. På Vibeholmskolen har der været et fald siden 2017/18 på 0,1 karakterpoint, men en stigning siden 2018/19 på 0,7 karakterpoint.

I 2019/20 er karaktergennemsnittet på Ishøj Skole, Vejlebroskolen og Vibeholmskolen højere end det kommunale gennemsnit. På Ishøj Skole er karaktergennemsnittet også højere end landsgennemsnittet.

På Gildbroskolen er gennemsnittet en karakter højere i 2019/20, når man kun ser på almenklasser, mens der på Strandgårdskolen ingen forskel er.

# Karaktergennemsnit i bundne prøvefag, 9. klasse

## Karaktergennemsnit i bundne prøvefag fordelt på skoler



# Delkonklusion

Karaktergennemsnit i  
bundne prøvefag

- Både i Ishøj Kommune og på landsplan er gennemsnittet i 9. klasses afgangsprøver i de bundne prøvefag steget fra skoleåret 2017/18 til 2019/20. Stigningen er større i Ishøj Kommune end på landsplan. Selvom gennemsnittet er lavere i Ishøj Kommune end på landsplan, nærmer kommunen sig dermed hvert år landsgennemsnittet.
- Gennemsnittet for de bundne prøvefag er fra 2017/18 til 2019/20 steget på Gildbroskolen, Ishøj Skole og Vejlebroskolen, mens det er faldet på Strandgårdskolen med 0,7 karakterpoint og på Vibeholmskolen med 0,1 karakterpoint. Gennemsnittet på Vibeholmskolen er dog steget med 0,7 karakterpoint siden 2018/19.
- Sammenligner man med 2018/19 for Gildbroskolen er gennemsnittet faldet, når gennemsnittet beregnes for alle elever, men steget når gennemsnittet kun beregnes for elever i almenklasser.

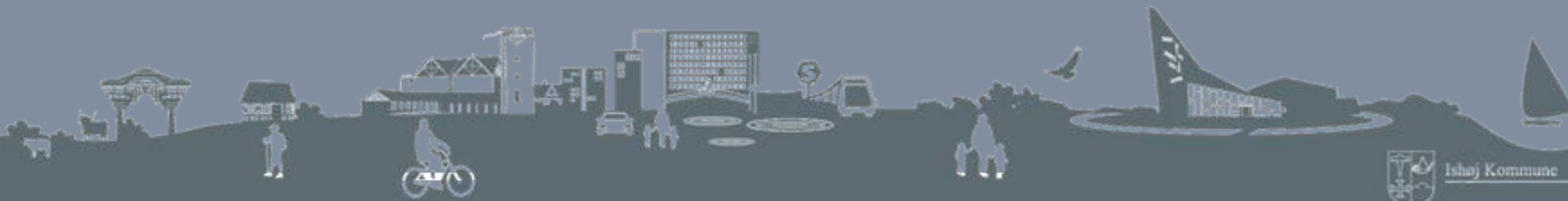




# KARAKTERGENNEMSNIT

9. KLASSE

DANSK



Ishøj Kommune

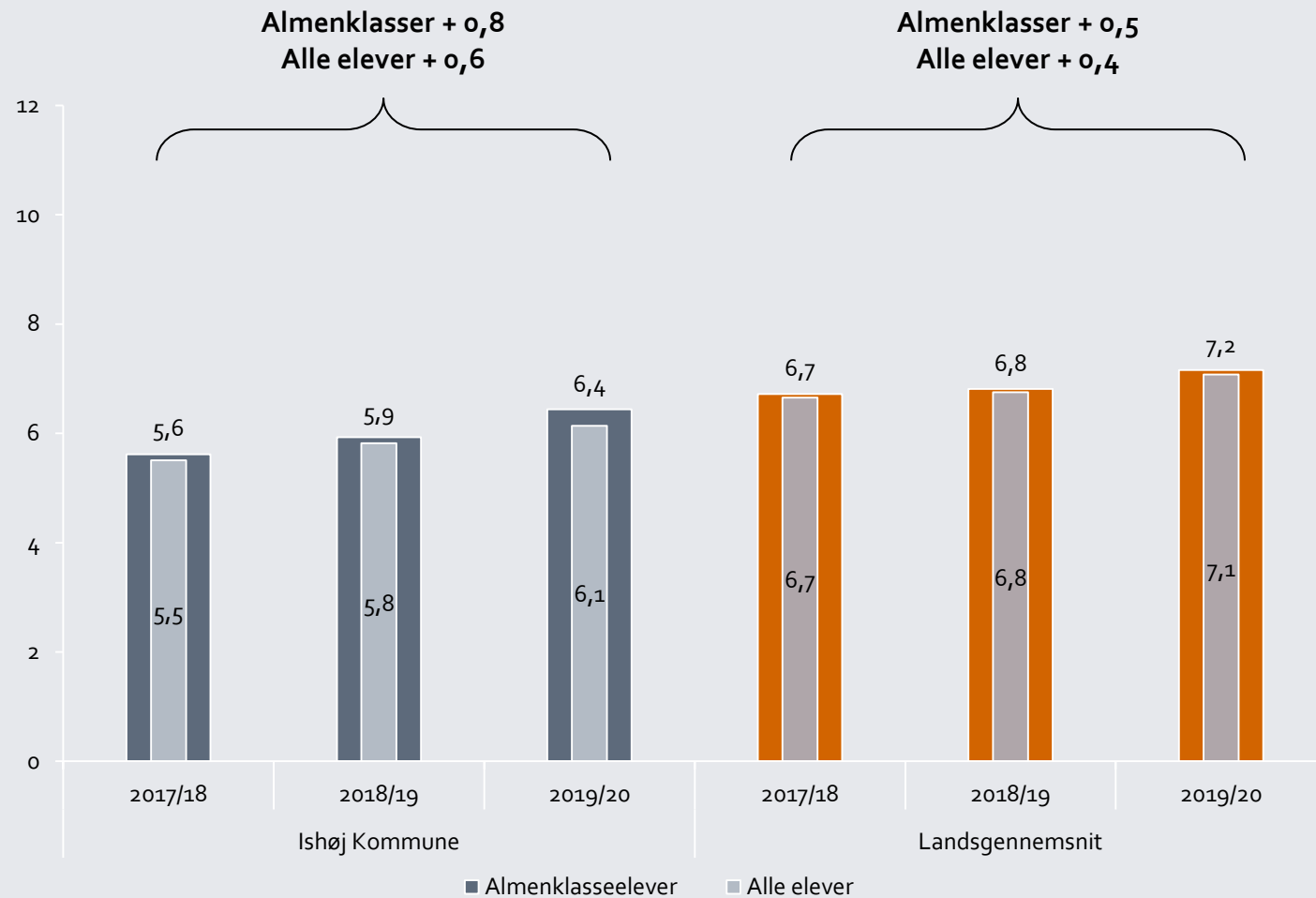


## POINTER

Både i Ishøj Kommune og på landsplan er gennemsnittet i 9. klasses afgangsprøver i dansk steget for hvert skoleår siden 2017/18. Dette gælder både for alle elevers karaktergennemsnit, og almenklasseelevers gennemsnit. Dog ses en større stigning i Ishøj Kommune end på landsplan.

Gennemsnittet for elever i almenklasser er i 2019/20 0,3 karakterpoint højere end gennemsnittet for alle elever i Ishøj Kommune. Forskellen på landsplan er 0,1 karakterpoint.

# Karaktergennemsnit i dansk, 9. klasse



## POINTER

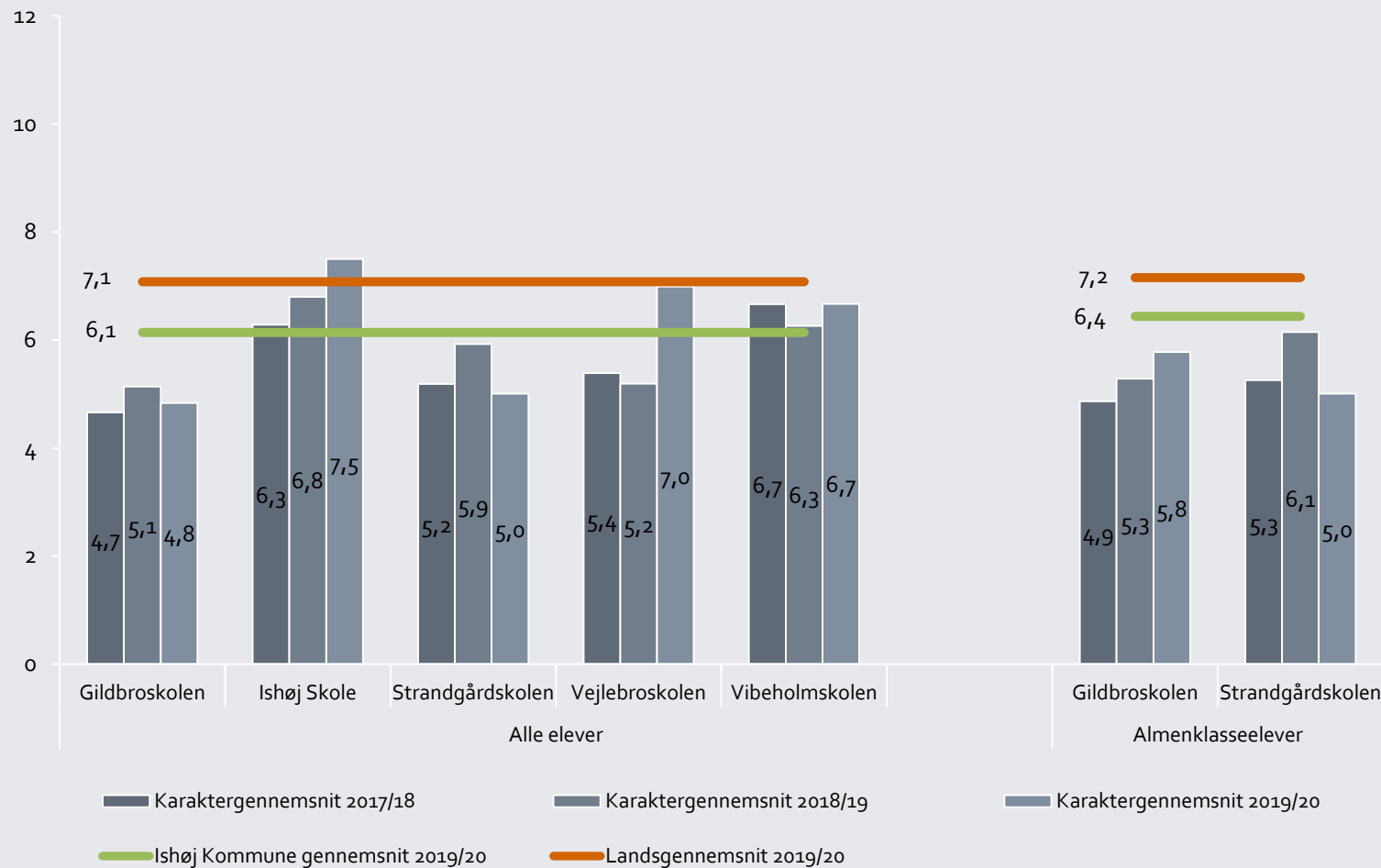
Fra 2017/18 til 2019/20 er karaktergennemsnittet i dansk steget på Gildbroskolen, Ishøj Skole og Vejlebroskolen, særligt de to sidstnævnte. På Strandgårdskolen er karaktergennemsnittet faldet, mens det er status quo på Vibeholmskolen.

Ishøj Skole, Vejlebroskolen og Vibeholmskolen opnår alle et karaktergennemsnit, som er højere end kommunegennemsnittet. Ishøj Skoles karaktergennemsnit er også højere end landsgennemsnittet, mens Vejlebroskolen kommer meget tæt på.

I 2019/20 er gennemsnittet på Gildbroskolen 1 karakterpoint højere, når man kun ser på elever i almenklasse, mens der på Strandgårdskolen ingen forskel er.

# Karaktergennemsnit i dansk, 9. klasse

## Karaktergennemsnit i dansk fordelt på skoler



# Delkonklusion

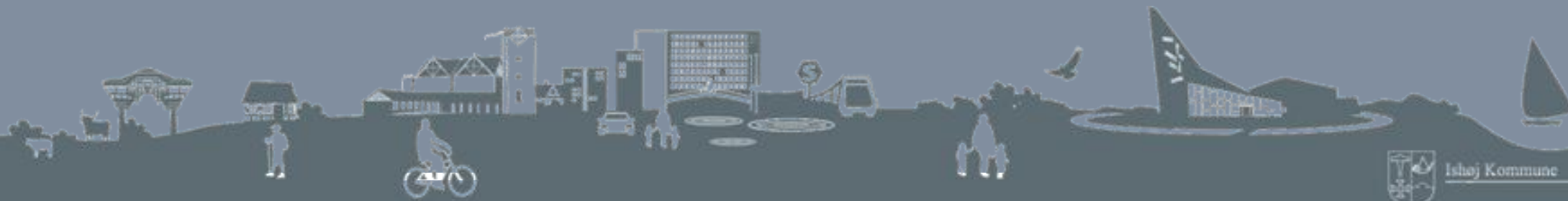
## Karaktergennemsnit i dansk

- Både i Ishøj Kommune og på landsplan er gennemsnittet i 9. klasses afgangsprøver i dansk steget for hvert skoleår siden 2017/18, dog lidt mere i Ishøj Kommune end på landsplan. Selvom gennemsnittet er lavere i Ishøj Kommune end på landsplan, nærmer kommunen sig hvert år landsgennemsnittet.
- Karaktergennemsnittet i dansk er steget fra 2017/18 til 2019/20 på Gildbroskolen, Ishøj Skole, og Vejlebroskolen, mens det er faldet på Strandgårdskolen, og er status quo på Vibeholmskolen.
- Sammenligner man med 2018/19 har der på Gildbroskolen været et fald i gennemsnittet med 0,3 karakterpoint, når alle elever inddrages i beregningen. Når man kun inddrager elever i almenklasser, har der været en stigning i karaktergennemsnittet med 0,5 karakterpoint. På Vibeholmskolen er karaktergennemsnittet i dansk steget med 0,4 karakterpoint siden 2018/19.

# KARAKTERGENNEMSNIT

9. KLASSE

MATEMATIK



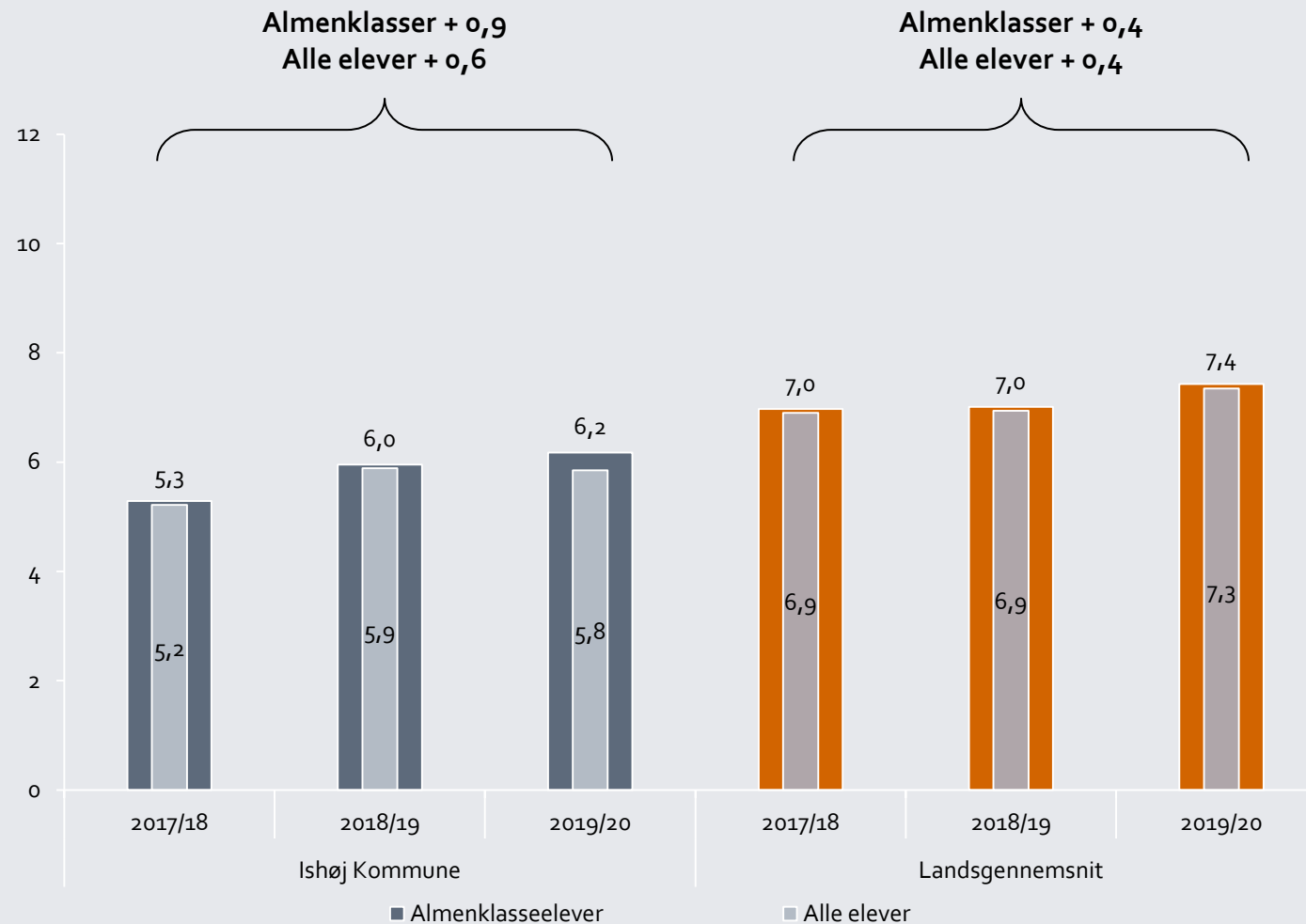
Ishøj Kommune

## POINTER

Både i Ishøj Kommune og på landsplan er gennemsnittet i 9. klasses afgangsprøver i matematik steget siden skoleåret 2017/18. Dette gælder både, når man kigger på alle elevers karaktergennemsnit, og når man kun kigger på almenklasseelevernes gennemsnit. Der er en større stigning i Ishøj Kommune end på landsplan.

Gennemsnittet for elever i almenklasser er i 2019/20 0,4 karakterpoint højere end gennemsnittet for alle elever i Ishøj Kommune. Forskellen på landsplan er 0,1 karakterpoint.

# Karaktergennemsnit i matematik, 9. klasse



## POINTER

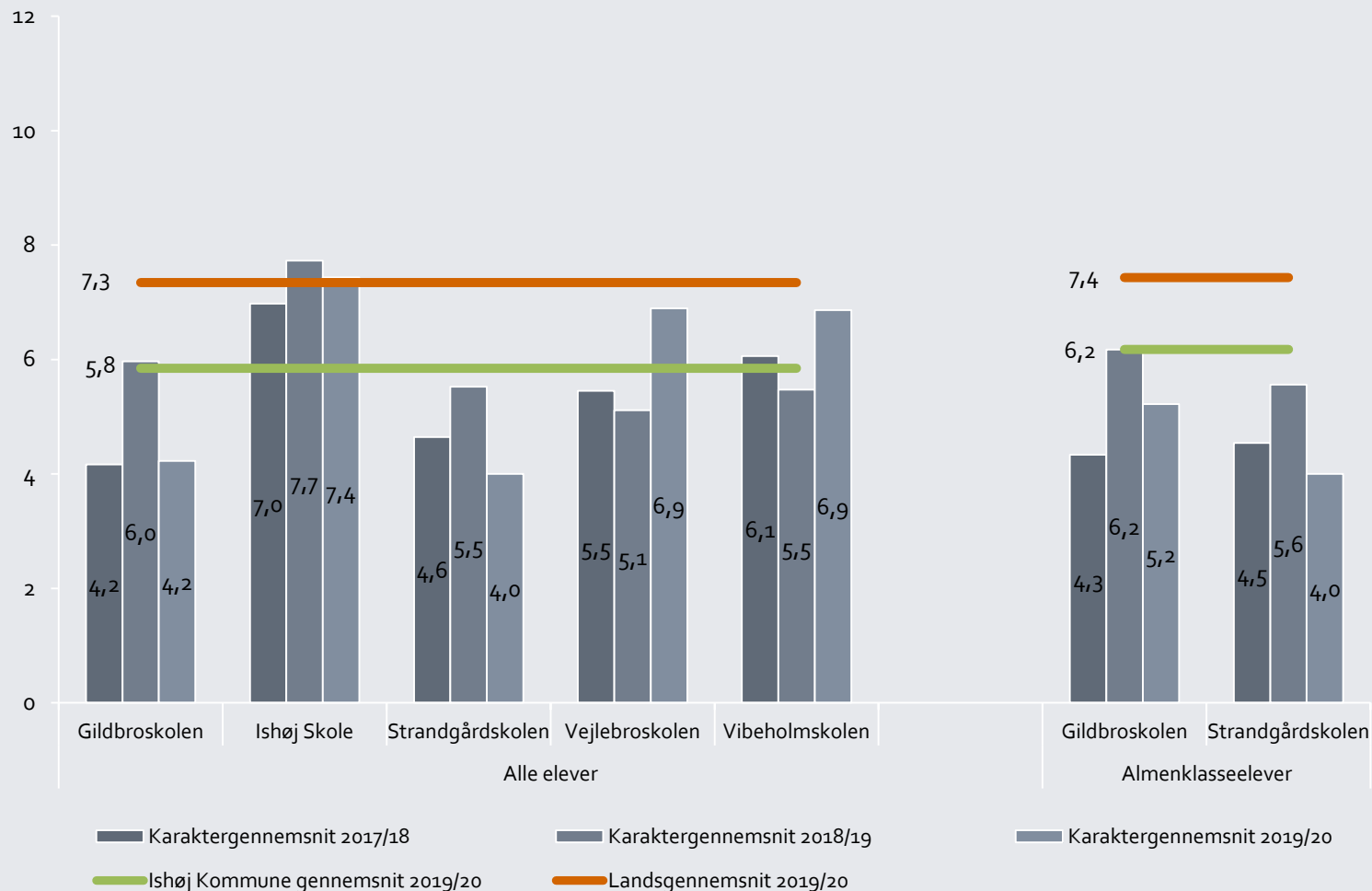
Fra 2017/18 til 2019/20 er karaktergennemsnittet i matematik steget på Ishøj Skole, Vejlebroskolen og Vibeholmskolen. Karaktergennemsnittet er uændret på Gildbroskolen, mens det er faldet på Strandgårdskolen. Det kan bemærkes, at karaktergennemsnittet på Gildbroskolen, Strandgårdskolen og Ishøj Skole steg i 2018/19, hvorefter det faldt igen i 2019/20.

Ishøj Skole, Vejlebroskolen og Vibeholmskolen ligger over det kommunale gennemsnit i 2019/20. Ishøj Skole ligger også over landsgennemsnittet.

På Gildbroskolen er gennemsnittet 1 karakterpoint højere i 2019/20, når man kun ser på almenklasser, mens der på Strandgårdskolen ingen forskel er.

# Karaktergennemsnit i matematik, 9. klasse

## Karaktergennemsnit i matematik fordelt på skoler



# Delkonklusion

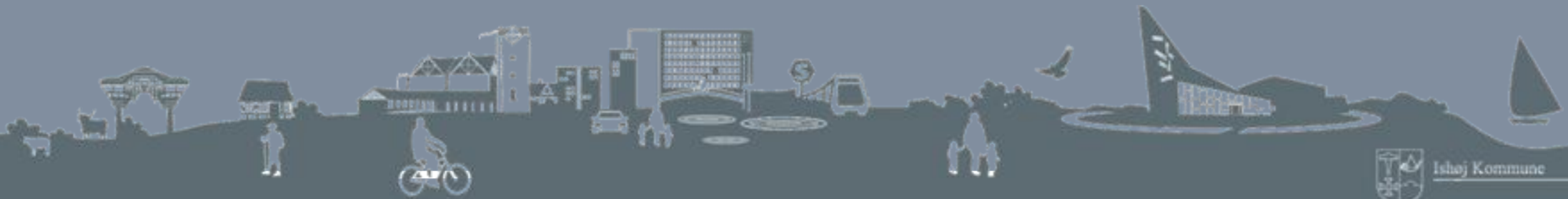
Karaktergennemsnit i matematik

- Både i Ishøj Kommune og på landsplan er gennemsnittet i 9. klasses afgangseksamen i matematik steget siden skoleåret 2017/18. Selvom gennemsnittet er lavere i Ishøj Kommune end på landsplan, nærmer kommunen sig hvert år landsgennemsnittet.
- Gennemsnittet er steget på Ishøj Skole, Vejlebroskolen og Vibeholmskolen fra 2017/18 til 2019/20, mens det er faldet på Strandgårdskolen og er status quo på Gildbroskolen.
- Sammenligner man med 2018/19 har der på Gildbroskolen været et fald i gennemsnittet, når alle elever inddrages i beregningen (-1,8). Når man kun inddrager elever i almenklasser, har der stadig været et fald, omend det er noget mindre (-1,0).





# ORDBLINDHED



## POINTER

Andelen af ordblinde elever er på kommunalt plan steget gennem de seneste fire år. Stigningen har været på 0,5 procentpoint siden 2018.

På Ishøj Skole og Vibeholmskolen er andelen af ordblinde elever mindre i 2021 sammenlignet med 2020.

På Strandgårdskolen har andelen været stabil på 0,9 % siden 2018.

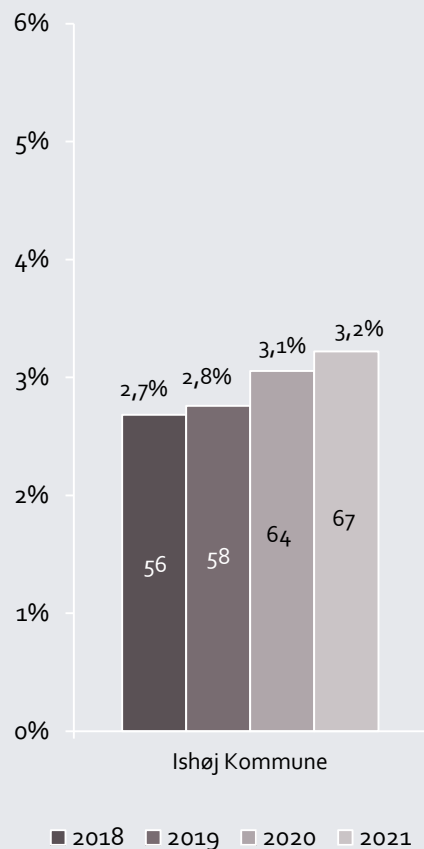
På Gildbroskolen og Vejlebroskolen er andelen af ordblinde elever højere i 2021 sammenlignet med de foregående år.

Vejlebroskolen har den højeste andel ordblinde elever, mens Strandgårdskolen har den laveste andel ordblinde elever.

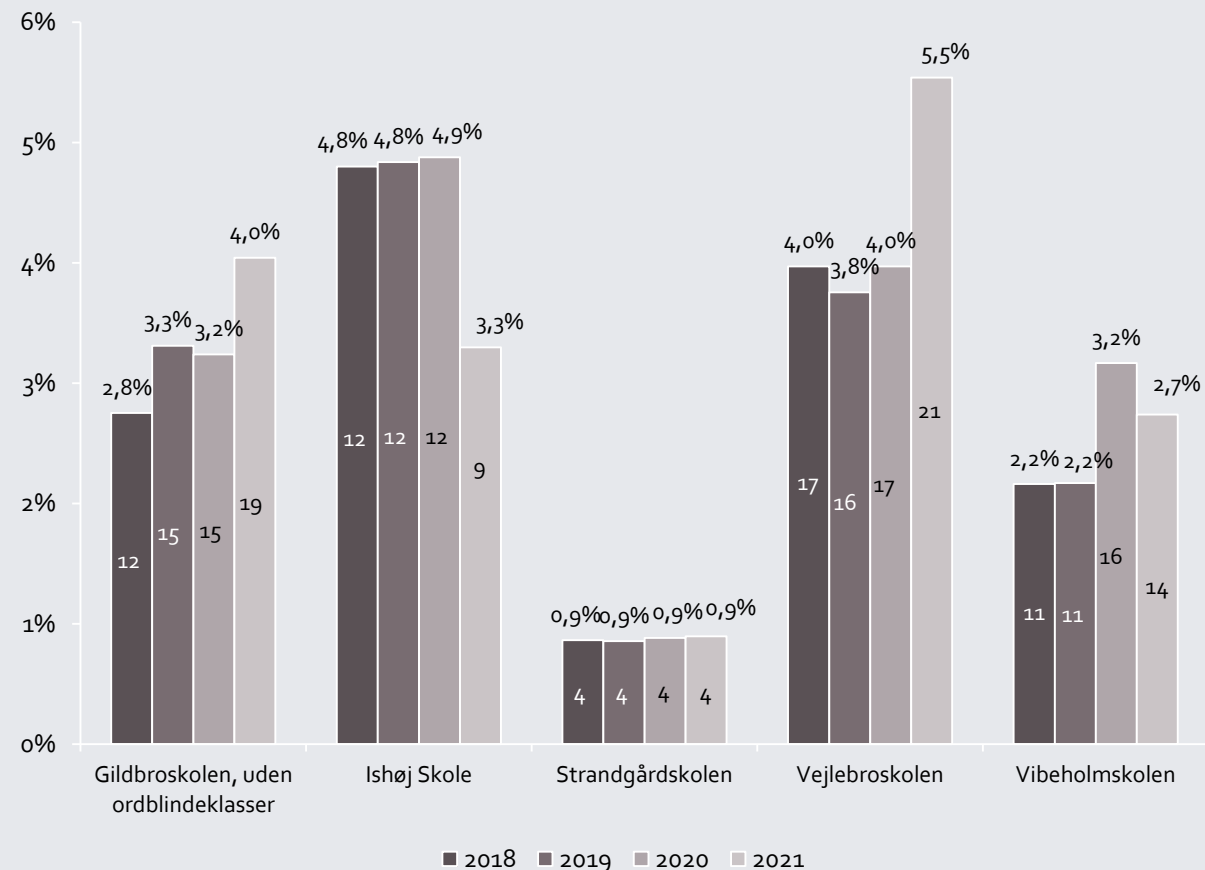
Note: I figurerne er andelen af ordblinde elever angivet over søjlen, mens antallet er angivet midt i søjlen.

# Udvikling i andel ordblinde elever

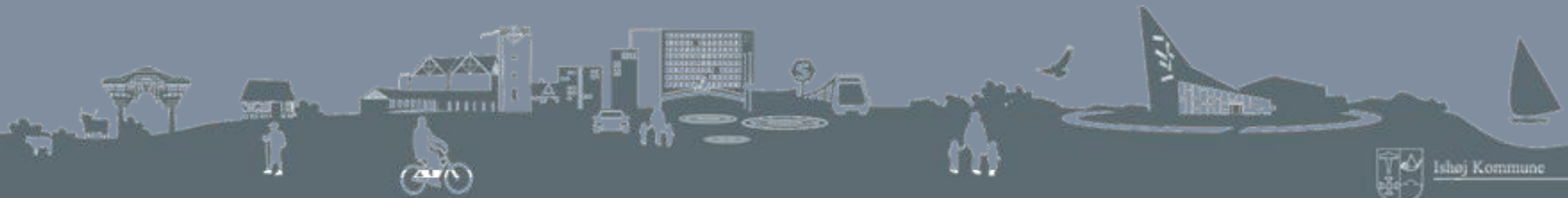
### Andel ordblinde, Ishøj Kommune



### Andel ordblinde, fordelt på skoler



# ELEVFRAVÆR



Ishøj Kommune

## POINTER

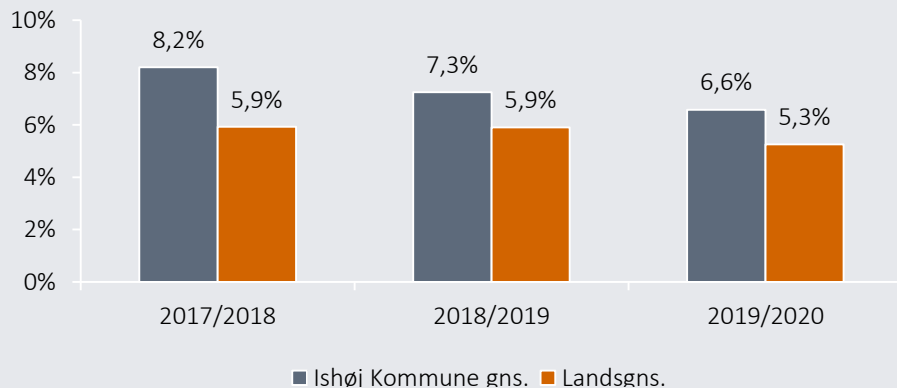
Siden 2017/18 har der været et fald på 1,6 procentpoint i det gennemsnitlige elevfravær i Ishøj Kommune. Faldet i elevfravær er større i Ishøj Kommune end på landsplan, hvor det er faldet med 0,6 procentpoint. I 2019/20 er elevfraværet i Ishøj (6,6 %) 1,3 procentpoint højere end det gennemsnitlige elevfravær på landsplan (5,3 %).

Det ulovlige fravær i Ishøj Kommune er gennem de seneste tre år faldet med 1,3 procentpoint.

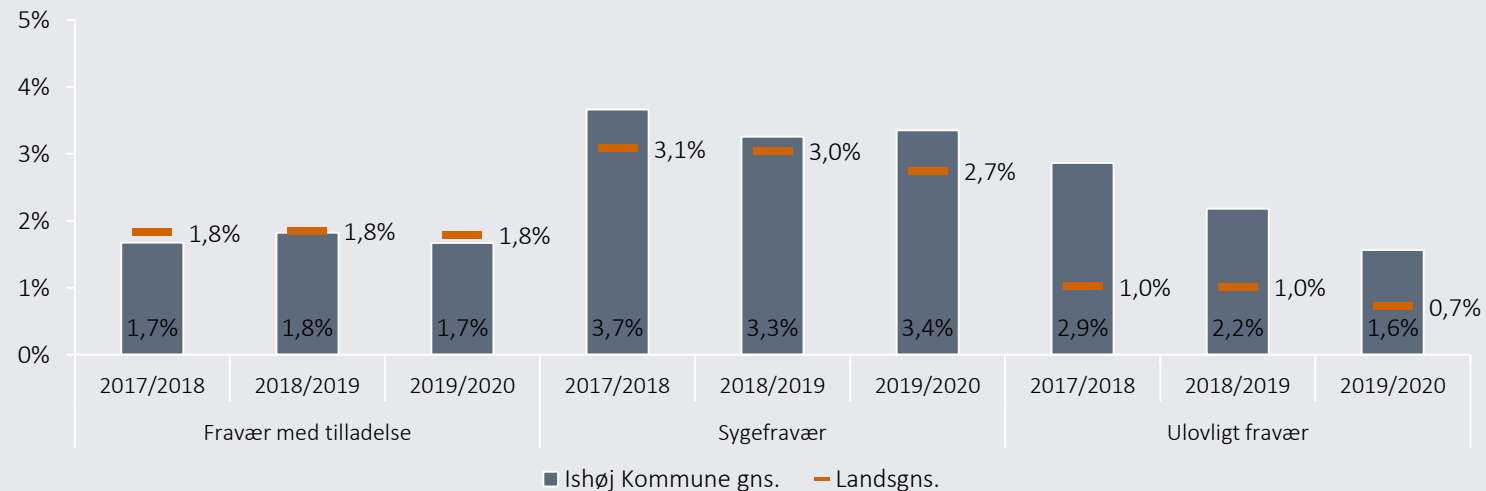
På trods af det relativt store fald i det ulovlige fravær i Ishøj Kommune er fraværet stadig højere end på landsplan. Der er igangsat en nærmere undersøgelse af statistisk data om de elever, som har over 5 %, 10 % og 15 % ulovligt fravær. Det vil forhåbentlig kunne svare på hvor mange elever, der har høje fraværprocenter, og hvilke skoler og klassetrin, de går på.

# Elevfravær på kommuneniveau

### Gennemsnitligt elevfravær i Ishøj og på landsplan



### Gennemsnitligt fravær i Ishøj og på landsplan fordelt på fraværskategorier



## POINTER

Det gennemsnitlige fravær er faldet på størstedelen af skolerne i 2019/20 sammenlignet med 2018/19. Det største fald ses på Ishøjgård (-2,3) og Vejlebroskolen (-2,2). Fraværet er steget på Strandgårdskolen (0,5 procentpoint).

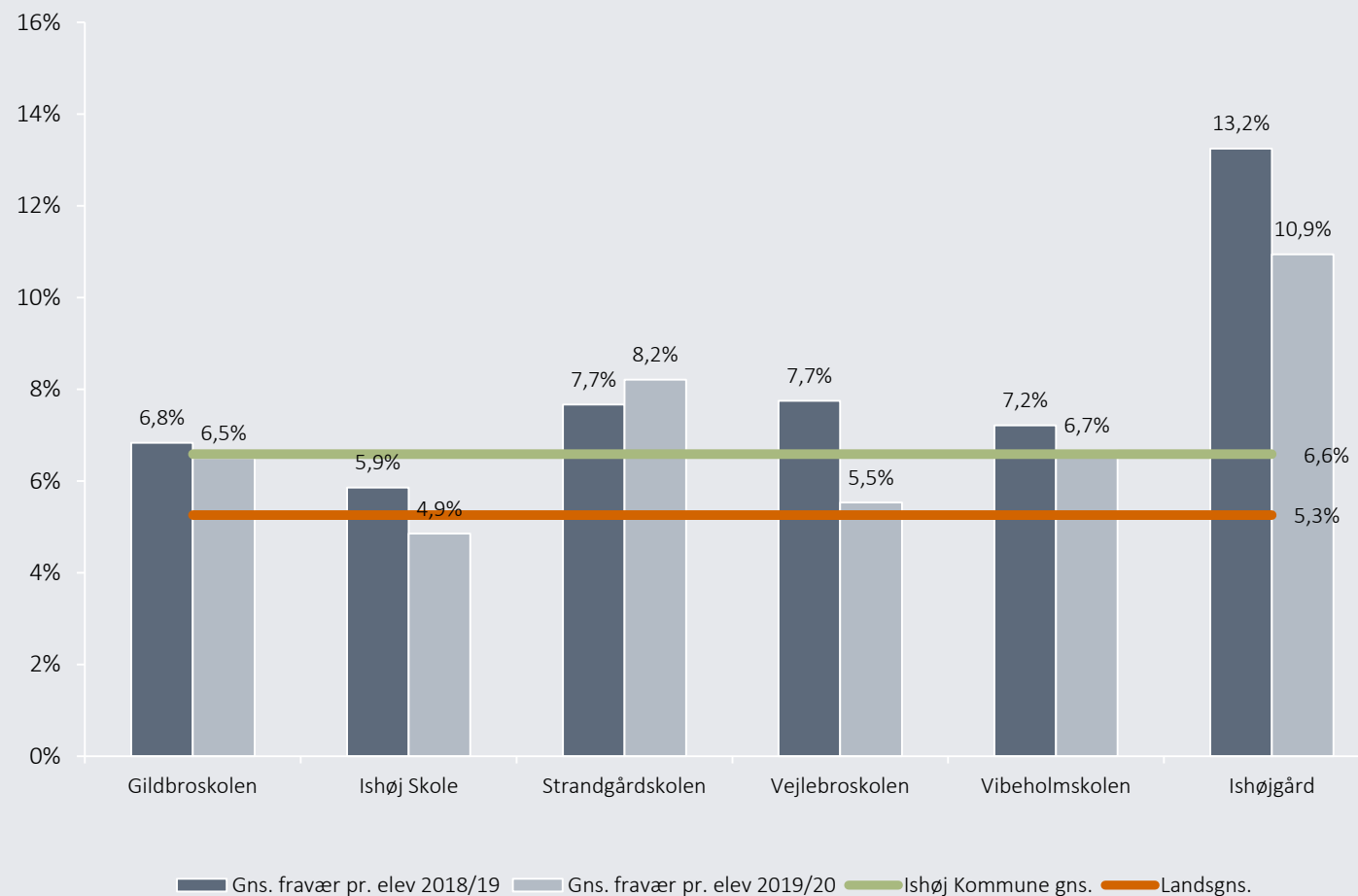
I 2019/20 er det gennemsnitlige fravær på Ishøj Skole lavere end landsgennemsnittet. På Vejlebroskolen ligger det marginalt over landsgennemsnittet, mens de resterende skolars gennemsnitlige elevfravær er højere end landsgennemsnittet.

Elevfraværet er særligt højt på Ishøjgård, med en fraværsprocent på 10,9 %. Denne fraværsprocent er dog den laveste siden 2016/17, og er derfor udtryk for en positiv udvikling.

Af de fem folkeskoler har Strandgårdskolen det højeste fravær på 8,2 %.

# Elevfravær på skoleniveau

Gennemsnitligt elevfravær fordelt på skoler og på landsplan



## POINTER

Det **lovlige fravær** ligger i Ishøj overordnet set på niveau med, eller under, landsgennemsnittet. Kun på Vibeholmskolen er det lovlige fravær væsentligt højere end på landsplan.

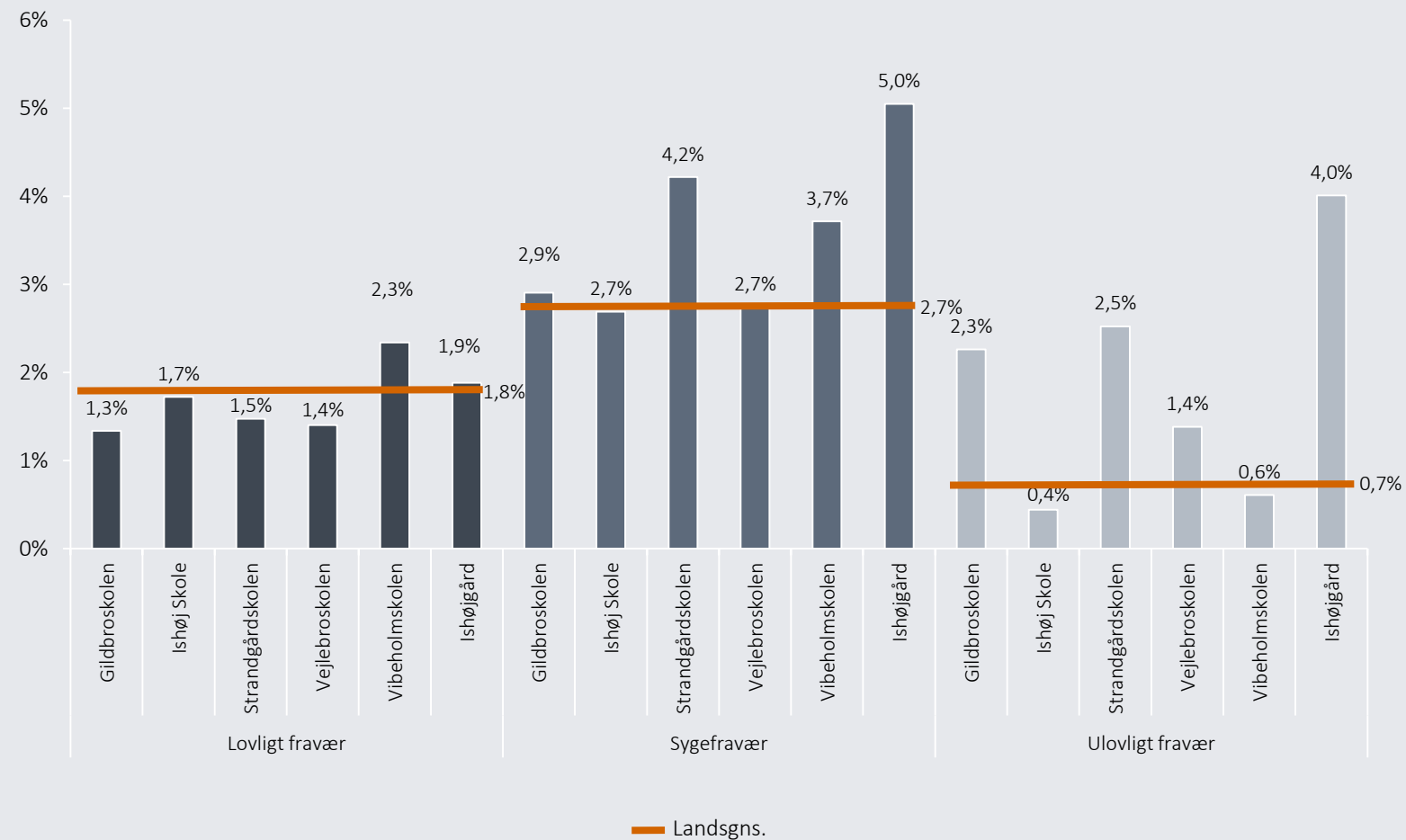
Elevernes **sygefravær** på Gildbroskolen, Ishøj Skole og Vejlebroskolen ligger stort set på niveau med det gennemsnitlige sygefravær på landsplan. Strandgårdskolens, Vibeholmskolens og særligt Ishøjgårds elever har et væsentligt højere sygefravær end landsgennemsnittet.

Der er store forskelle i det gennemsnitlige **ulovlige fravær** på skolerne i Ishøj. Ishøj Skole og Vibeholmskolen har den laveste procentandel med ulovligt fravær i Ishøj Kommune. Gennemsnittet på disse skoler er også mindre end landsgennemsnittet. Elever på Gildbroskolen, Strandgårdskolen, Vejlebroskolen og Ishøjgård har et højere ulovligt fravær end elever på landsplan.

Den største fraværsporcet for ulovligt fravær ses på Ishøjgård.

# Elevfravær på skoleniveau

Gennemsnitligt fravær fordelt på skoler og fraværskategorier



# Delkonklusion

## Elevfravær

- Faldet i **det samlede elevfravær** er større i Ishøj Kommune end på landsplan, og elevfraværet i Ishøj Kommune nærmer sig dermed landsgennemsnittet.
- **Det lovlige fravær** ligger i Ishøj overordnet set på niveau med, eller under, landsgennemsnittet. Kun på Vibeholmskolen er det lovlige fravær væsentligt højere end på landsplan.
- **Sygefraværet** på Gildbroskolen, Ishøj Skole og Vejlebroskolen ligger stort set på niveau med landsgennemsnittet, mens Strandgårdskolen, Vibeholmskolen og Ishøjgård har et højere sygefravær end på landsplan.
- **Det ulovlige fravær** er på Ishøj Skole og Vibeholmskolen lavere end landsgennemsnittet. De resterende skoler har et ulovligt fravær, der er højere end på landsplan. Det største ulovlige fravær ses på Ishøjgård.