

Tillæg 7 til Spildevandsplan 2014-2022

Ajourføring af kloakplande ved Vallembæk Skole og Idrætsanlæg, Golfsvinget mv.



Indhold

1.	INDLEDNING	1
2.	Redegørelse over tidligere planer	2
	Spildevandsplan 1976	2
	Spildevandsplan 2003-2012	2
	Spildevandsplan 2014	3
	Planlagte ændringer i regnvandssystemet jf. Spildevandsplan 2014.....	5
	Spildevandshåndtering Spildevandsplan 2003.....	7
	Beskrivelse af Spildevandskloakplande i Spildevandsplan 2014	7
3.	Opsummering.....	12
4.	Forslag til korrigerede kloakplande	13
	Tilbygning til Vallensbæk Skole	15
5.	LOV - OG PLANGRUNDLAG	18
	Lovgrundlag:.....	18
	Plangrundlag:	18
	Recipientforhold	18
	Tilslutningstilladelse og tilslutningsbidrag	18
6.	OPDATERINGER OG ÆNDRINGER TIL SPILDEVANDSPLANEN	18
7.	SKYBRUD	18
8.	MILJØVURDERING	19
9.	TIDSPLAN	19
10.	ØKONOMI.....	19
11.	AREALAFGIVELSE OG LEDNINGSSERVITUTTER	19
12.	IKRAFTTRÆDEN	19
	Bilag:	20
	Miljøscreening af Tillæg 7 til Spildevandsplan 2014-2022 Vallensbæk Skole	20
	Beskrivelse af planen	20
	Vurdering	20
	Skema brugt til screening for at afdække behovet for en miljøvurdering (VVM).....	20

1. INDLEDNING

I forbindelse med udarbejdelse af lokalplan forslag 113 Vallensbæk Skole fremgår det af Spildevandsplan 2014 at dele af lokalplanområdet ikke er dækket af regnvandskloakopland. Det er blevet vurderet at det ikke er muligt at håndtere al regnvand på egen matrikel for disse områder på grund af ringe nedsivningsevne som følge af jordbundsforhold, afstand til grundvandsspejl samt krav til håndtering af regnvand i forhold til sundhed.

Det er besluttet at udarbejde et tillæg til Vallensbæk Kommunes Spildevandsplan 2014.

I forbindelse med gennemgang af tilgængelige data og beskrivelse af Spildevandsplan 2014 er det konstateret at den nuværende Spildevandsplan 2014 ikke beskriver de faktiske forhold korrekt og at der i forbindelse med udarbejdelse af Spildevandsplan 2014 er blevet lavet en række fejlfortolkninger af både eksisterende forhold samt gældende planer.

Nærværende tillæg til Spildevandsplan har derfor til formål at få beskrevet de faktiske forhold samt de korrekte planforhold i området omkring Vallensbæk Skole, Vallensbæk Idrætsanlæg samt ejendomme på Toftevej og Golfsvinget som alene er spildevandskloakeret og ikke separatkloakeret.

2. Redegørelse over tidligere planer

Spildevandsplan 1976

Spildevandsplan 1976 var den første Spildevandsplan efter vedtagelse af Miljøbeskyttelsesloven 1974. Spildevandsplanen er dels en opsummering af, de i dag stadig, gældende Landvæsenskommissionskendelser.



Figur 1 Udklip af arealer fra Spildevandsplan 1976

Det fremgår af tegningsbilag at Vallensbæk Skole var fælleskloakeret og skulle separatkloakeres. Ligeledes fremgår det at Idræts Allé (den gang Bugstesens Alle) samt Vallensbæk Torvevej er planlagt separatkloakeret. Planlagte kloakeringer inkl. regnvandsudløb B3 beskrives som udføres, når behovet opstår.

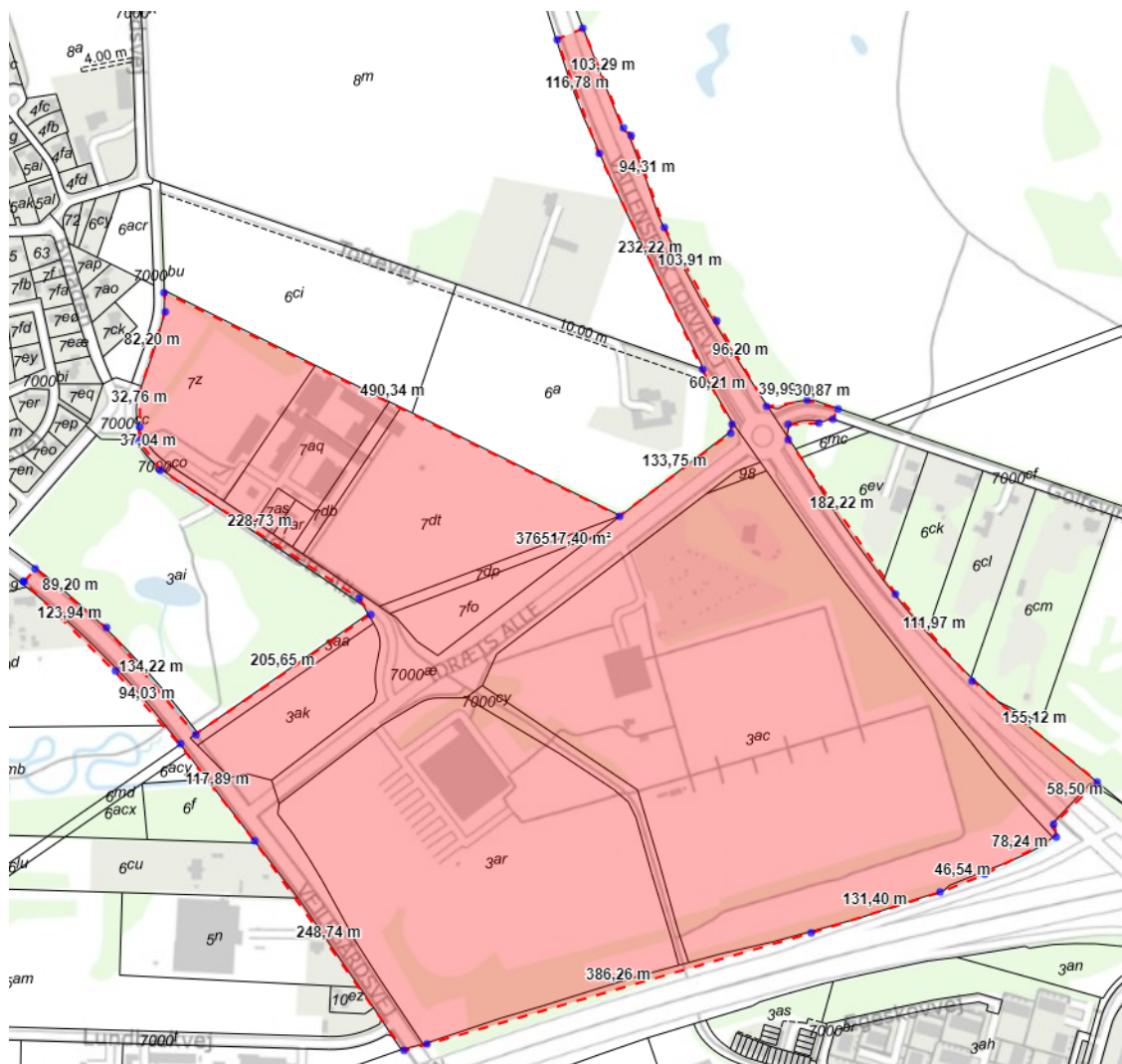
Spildevandsplan 2003-2012

Det har desværre ikke været muligt at genfinde tegningsbilagene til Spildevandsplan 2003-2012, så oplandsbeskrivelserne er alene tekst samt bilagsskemaer.

LL	Landsbyen, Lundbækvej	S	8,9	X	0,49	4,4	3
LM	Landsbyen	S	37,8	X	0,30	11,4	3
LN	Landsbyen	S	5,4	X	0,50	2,7	3

Figur 2 Udklip fra Oplandsskema 1 Spv 2003-2012

På baggrund af nuværende matrikelskel er der nedenfor opmålt det området som forventeligt ville svare til opland LM. Der er en vis usikkerhed i hvordan kloakopland LM rent faktisk var defineret i 2003, men alt tyder dog på at hele Skole og Idrætsområdet var medregnet.



Figur 3 område som forventes at være mere eller mindre opland LM i 2003 ca. 37,7 ha

Det fremgår at oplandet LM forventes at have en gennemsnitlig befæstelse på 0,3 svarende til et reduceret areal på 11,3 red Ha.

Spildevandsplan 2014

I redegørelsen for Spildevandsplan 2014 er anført, at man har ændret kloakplandenes navne. Man har tilsyneladende dog også lavet fejl i registreringen af kloakplandene, således at man har glemt at medtage alle de matrikler som tidligere var inkluderet.

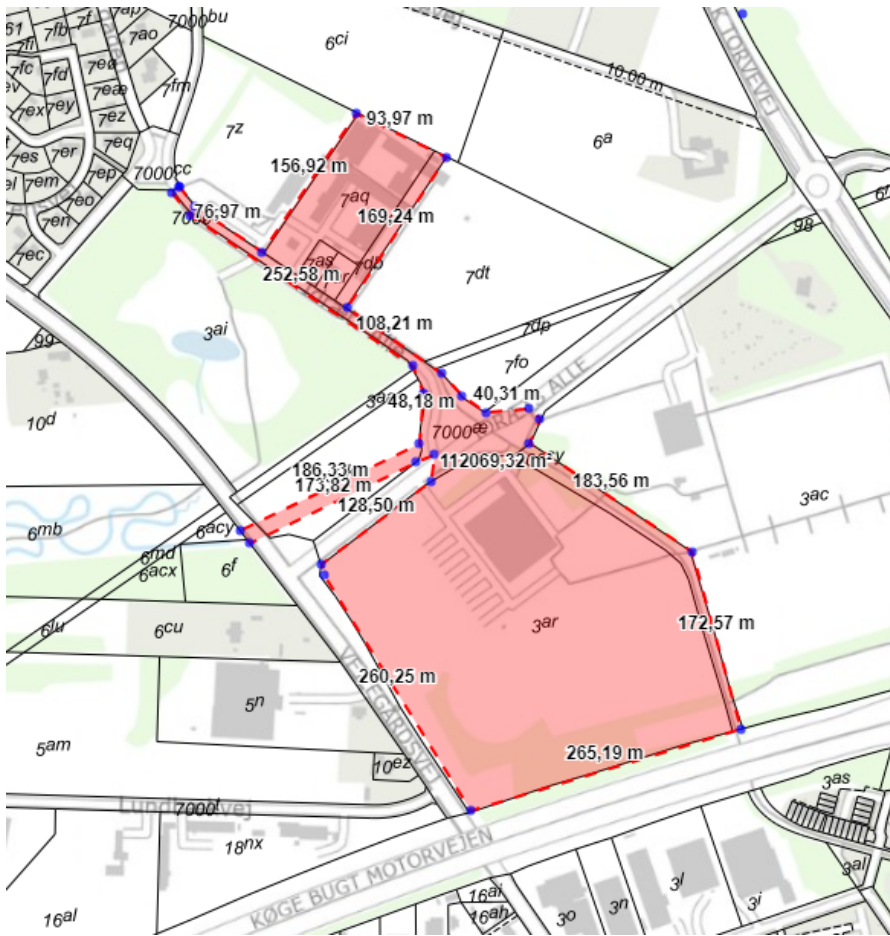
Da man ikke har beskrevet, at der var matrikler, som ikke længere skulle være en del af kloakplandene og altså dermed at Kommunalbestyrelsen ville ophæve deres tilslutningsret, må man antage at ændringerne må være administrative fejl, og altså at kommunalbestyrelsens tidligere planer ikke er ophævet. Særligt åbenlyst er fejlen i den østlige del af Idrætsanlægget (matr.3ac) og Vallensbæk Torvevej som leder regnvand på regnvandssystemet er udgået.



Figur 4 Regnvandsoplade fra Spildevandsplan 2014

	01.01.2014	01.01.2015	01.01.2016	01.01.2017	01.01.2018	01.01.2019	01.01.2020
Vallensbæk Landsby							
LK	22.613		15	202	235	0,02	0,01
LL	119.974		3.786	32.823	40.817	4,08	0,31
LM	149.711		28.425	17.017	77.026	7,70	0,30

Figur 5 Opland LL fra Spildevandsplan 2014



Figur 6 digitalisering med arealangivelse for kloakopland LL jf Spildevandsplan 2014

Planlagte ændringer i regnvandssystemet jf. Spildevandsplan 2014

I Spildevandsplanen er det beskrevet at det er planlagt, at der skal laves to ændringer i regnvandssystemet opstrøms udløb B3



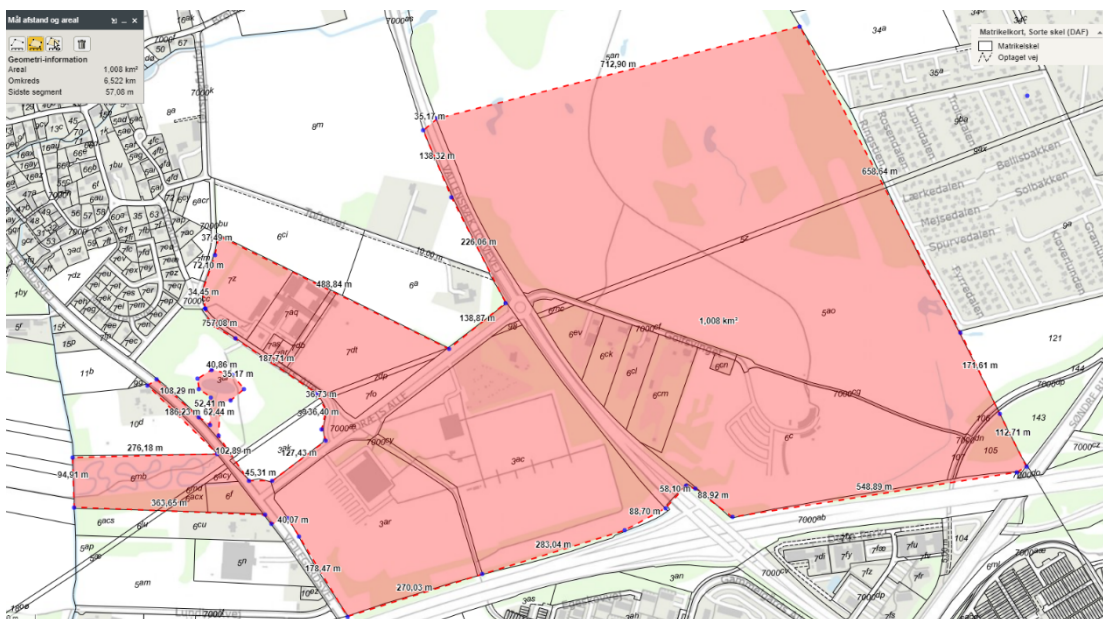
Figur 11: Planlagte LAR-projekter

Figur 7 udklip af figur 11 jf. Spildevandsplan 2014

Bassinet ved Skolen er etableret omkring år 2008 og dette skal anvendes i det omfang det er fysisk muligt at få regnvandet til at løbe over til det. Det skal dog sikres, at der ikke sker opstuvning i ledningsnettet.

Det er stadig planlagt at HOFOR skal afkoble regnvandsledningen som fører regnvand fra Stisystemet ved Sønder Ringvej samt drænvand fra Golfbane samt Brøndby Kommune. Dette for at sikre nedstrøms bydele mod oversvømmelser.

Ved Tillæg nr. 3 til Spildevandsplan 2014 blev det muligt at etablere bassinet "Skovmosen". Dette bassin rummer i dag ca. 7000m³ og kan rumme regnvand fra dels Skole, Veje samt Idrætsområdet samt langsomt afstrømmende regnvand – via dræn og grøfter fra Golfbanen.



Figur 8 Skitse af hydraulisk opland til Skovmosen. (bemærk en vis usikkerhed om drænforhold på Golfbanen)

HOFOR arbejder pt. på at undersøge vandkvaliteten af det vand som håndteres i bassin "Skovmosen" således, at det kan dokumenteres hvilken kvalitet, det har samt finde en løsning på evt. supplerende rensning.

Spildevandshåndtering Spildevandsplan 2003

For Spildevandshåndteringen beskriver Spildevandsplan 2003-2012 at ejendomme i det åbne land på Toftevej og Golf-svinget skal Spildevandskloakeres.

171

Det åbne land

De 7 ejendomme i "det åbne land", der endnu ikke er kloakeret, er med denne revision blevet inddraget i spildevandsområdet og vil i planperioden blive tilsluttet det offentlige spildevandssystem. Der er derfor ikke behov for at vurdere afløbsforholdene i det åbne land i Vallensbæk Kommune. De berørte ejendomme er vist i afsnit 4.2

Status

De 7 ejendomme afleder spildevand via nedsivningsanlæg, samletanke og dræn til det åbne land. Det er ikke undersøgt detaljeret hvorledes spildevandet løber.

Adresse	Matrikelnummer	Bemærkning
Golfsvinget 6	6ev	Nedsivningsanlæg
Golfsvinget 8	6ck	Nedsivningsanlæg
Golfsvinget 10	6cl	Nedsivningsanlæg
Golfsvinget 12	6cm	Nedsivningsanlæg
Golfsvinget 14	6cn	Nedsivningsanlæg
Vejlegårdsvej 105	6ct	Nedsivningsanlæg
Toftevej 14	6a	Nedsivningsanlæg

Plan

Der etableres offentlig spildevandskloak hvortil ejendommene skal tilsluttes. Regnvand forventes afledt via nedsivning el. lign.

- 1) Kloakering af Golfsvinget.
- Området er omfattet af Kommuneplan 2000-2012 og lokalplan nr. 34 samt nr. 57
 - Type: Kommunalt spildevandsanlæg.
 - Nuværende forhold:
Ejendommene afleder spildevand via bundfældnings-tank/septiktank til det åbne land.
 - Berørte ejendomme:
Golfsvinget nr. 6 (matr. nr. 6ev), Golfsvinget nr. 8 (matr. nr. 6ck), 10 (matr. nr. 6cl), 12 (matr. nr. 6cm), 14 (matr. nr. 6cn).
 - Beskrivelse: For at fjerne de resterende ejendomme der afleder spildevand til det åbne land, udføres et spildevandssystem, hvortil ejendommene skal tilslutte deres spildevand. Regnvand forventes at kunne nedsives eller på anden vis afledes lokalt. Projektet forventes at kunne gennemføres som et tryksat spildevandssystem.
 - Tidsfølge- og økonomiplan fremgår af tidsfølgeplan og økonomiplan afsnit /13/.

Disse ejendomme er blevet spildevandskloakeret, men skal altså selv håndtere regnvand på matriklerne.

Tilsvarende blev der redegjort for ejendomme som alene er tilsluttet for spildevand.

Bilag 9. Tilslutningsgrad på ejendomsniveau

Nedenstående ejendomme håndterer selv afledningen af regnvand. Opland henviser til regnvandsopland.

Vejnavn	Nr.	Matrikelnr.	Opland
Brøndbyvej	154	1h	-
Brøndbyvej	158	1g	-
Brøndbyvej	162	1f	-
Brøndbyvej	166	1br	-
Brøndbyvej	185	2b	-
Kirkebakke Allé	13	12a	LT
Kirkebakke Allé	15	12l	LT
Toftevej	5	5a	-

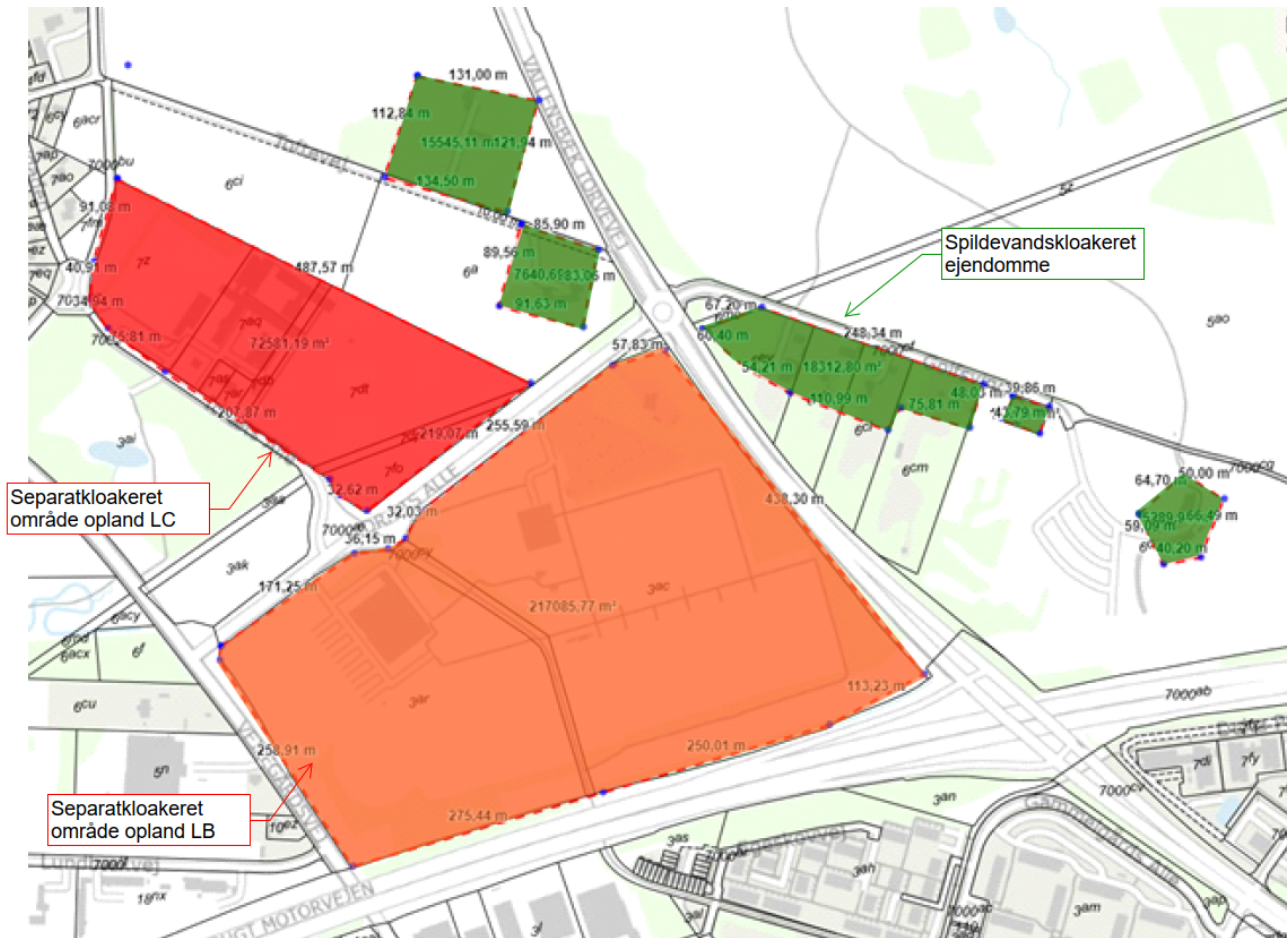
Beskrivelse af Spildevandskloakoplande i Spildevandsplan 2014

Noget misvisende er spildevandskloakoplandenes grænser også blevet ændret i Spildevandsplan 2014.

Her er opland LA, LC og LE defineret som kæmpe oplande inklusive Vallensbæk Mose, marker og golfbane. Og dækker altså matrikler som slet ikke indgår i spildevandskloakoplande eller for den sagsskyld kommuneplanrammer for områder som må eller kan bebygges. Vigtigt er også at vide at f.eks. Toftevej 14 alene har betalt tilslutningsbidrag for spildevand svarende til en ejendom, og altså ikke for hele matrikel 8m. Tilsvarende gælder for Golfklubben, hvor det alene er klubhuset som er tilsluttet og altså ikke hele arealet.



Figur 9 Kloakopland LB og LC jf. Spvpl. 2014

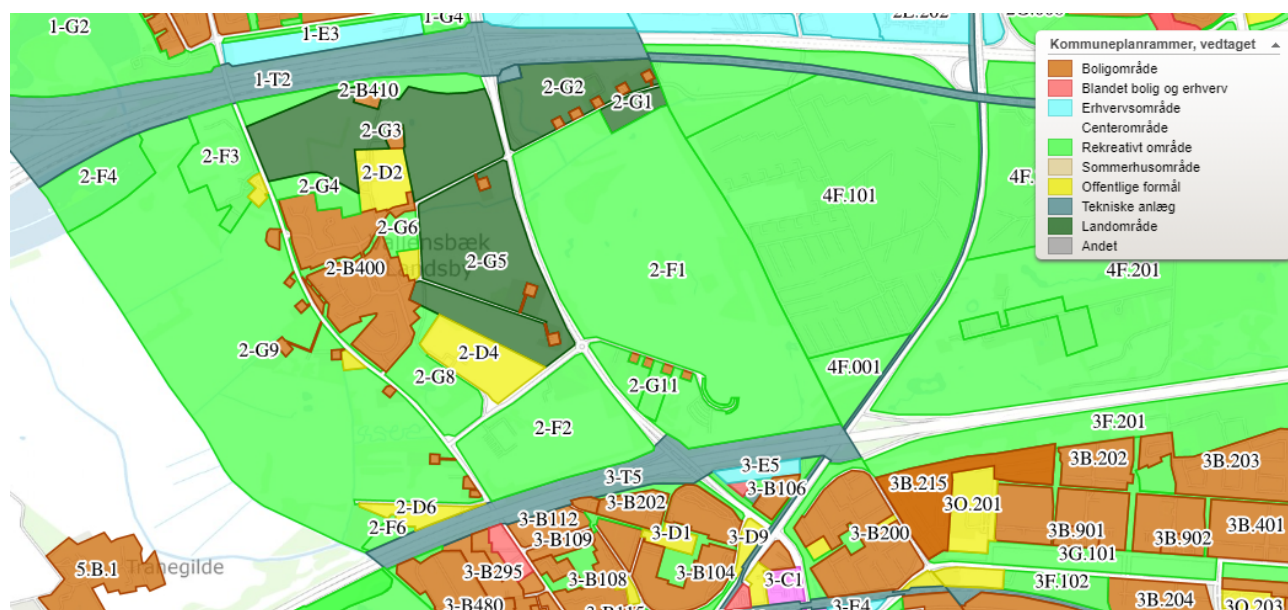


Figur 10 Kloakopland LB og LC samt ejendomme som alene er spildevandskloakeret, som det burde være digitaliseret.

Der er i det hele taget sket en fejl ved digitaliseringen af kloakoplandene i den centrale del af Vallensbæk Kommune. Det ser ud til, at man har fejlfortolket, hvordan spildevandskloakerede ejendomme skal registreres. Således dækker opland LA, LC og LE over store arealer som ikke kan eller må bebygges, hvorfor disse matrikler selvfølgelig ikke skal indgå i kloakoplande. Det vil være i modstrid med Kommuneplanen og Regionplanen.

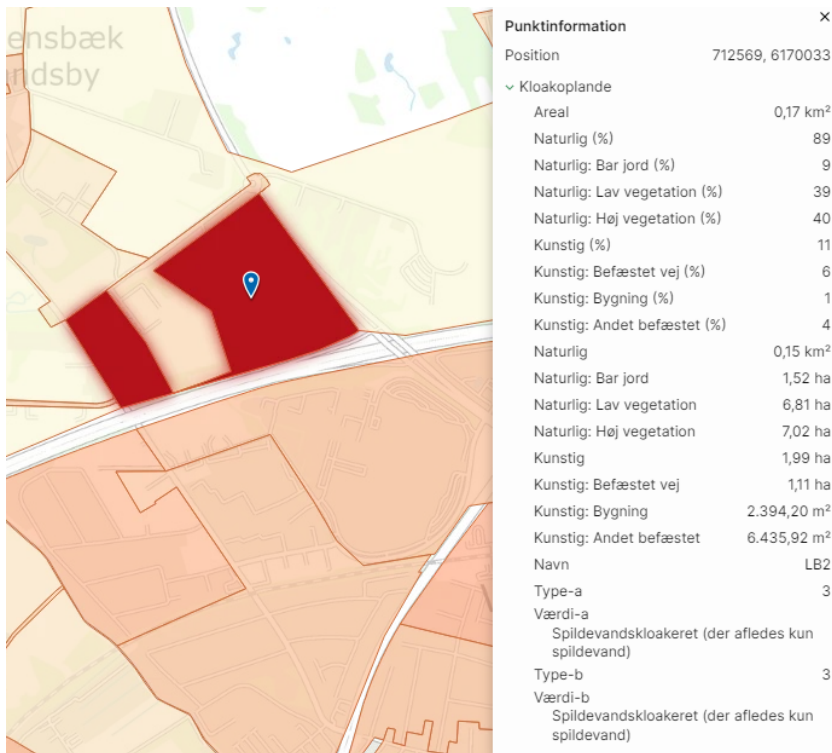


Figur 11 Fejldigitaliserede spildevandsoplande LA, LC og LE. Der er alene ejendomme i det åbne land som er spildevandskloakeret.



Figur 12 Kommuneplanrammer med angivelse af anvendelsesformål.

Der er desuden sket en fejlbehæftet opdeling af kloakopland LB, så det fremgår af Plansystem.dk, at der findes et opland LB1 som er separatkloakeret og et opland LB2 som alene er spildevandskloakeret. Dette er dog både fejlagtigt i forhold til eksisterende forhold og i forhold til Kommunalbestyrelsens vedtagne Spildevandsplan 2014.



Figur 13 Fejl i opdelt kloakopland LB

3. Opsummering

Spildevandsplan:

Den eksisterende spildevandsplan for Vallensbæk Kommune, 2014-2022, indeholder en lang række faktuelle fejl og yderligere er der efterfølgende sket registreringer i GIS-lag som er i modstrid med gældende vedtagne planer og kendelser. Disse fejl giver anledning til tvivl om den faktiske status for hvilke ejendomme som rent faktisk er med i kloakplandene, hvilke ejendomme som alene er ejendomme i det åbne land, der er blevet kloakeret og ikke mindst hvilke arealer, der rent faktisk er tilsluttet regnvandssystemet og dermed bidrager med en miljøpåvirkning af recipienten.

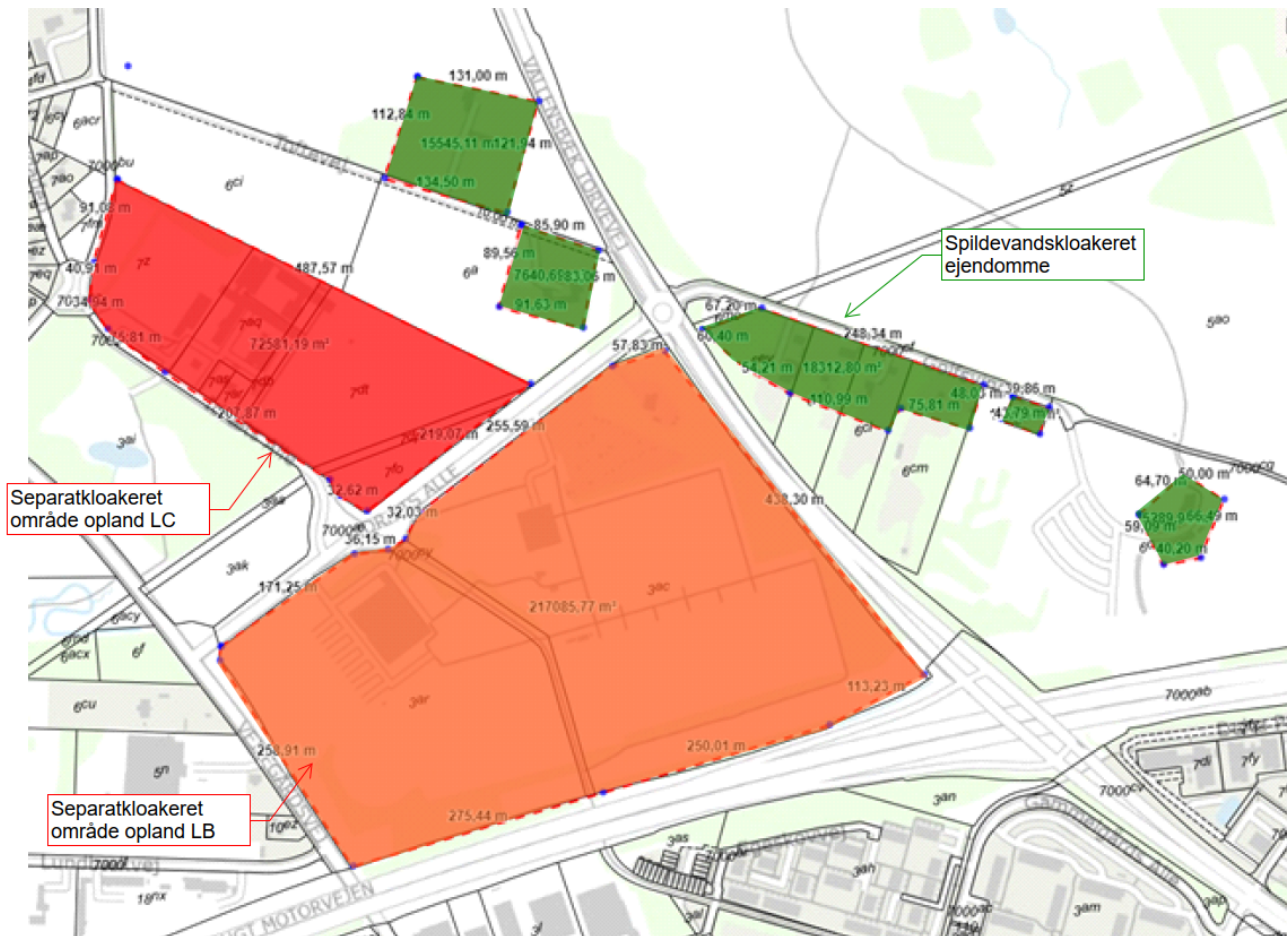
Det fremgår af redegørelsen at Spildevandsplan 2014 indeholder en lang række fejl som hverken overholder kommuneplan eller de faktiske forhold og desuden ikke kan være gyldige, da formelle krav til tydeliggørelse af f.eks. ophævelse af tilslutningsret ikke har været overholdt. Desuden vurderes det, at det ej heller har været Kommunalbestyrelsens hensigt at ophæve allerede tilsluttes ejendommers tilslutningsret. Dette ville i givet fald skulle have fremgået entydigt af Spildevandsplan 2014, hvilket det ikke gør.

4. Forslag til korrigerede kloakoplande

Afvandingsprincip:

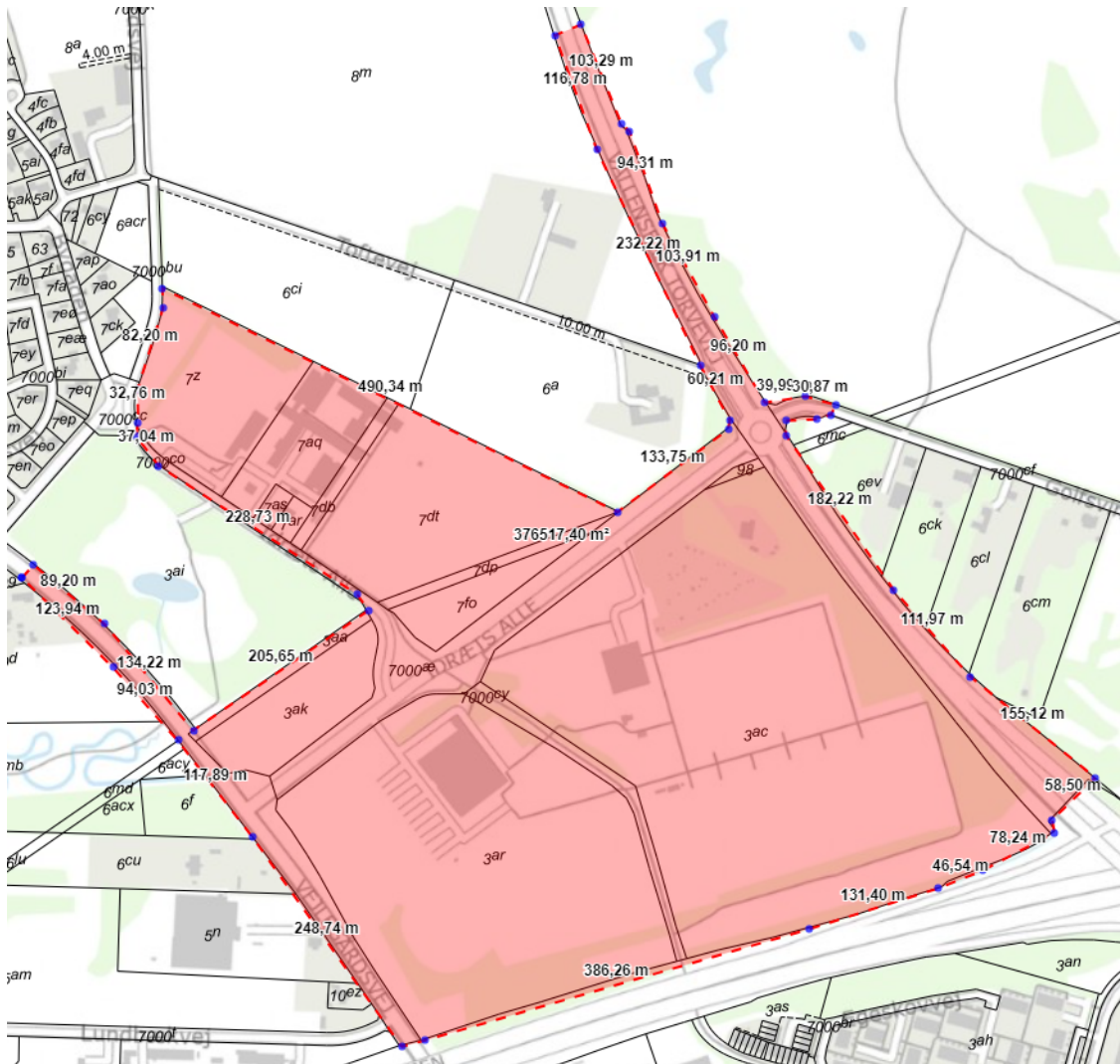
Der forsættes med at det alene er ejendomme som i dag er separatkloakeret, der indgår i både regn- og spildevandsoplande. Ejendomme som alene er spildevandskloakeret forsætter med at være det. Der foretages ikke ændringer i oplandet og afvandingen af de nuværende tilsluttede ejendomme berøres ikke.

Således forslås separatkloakerede spildevandsopland LC og LB korrigeret til arealer svarende til dem som var gældende jf. Spildevandsplan 2003:



Figur 14 Forslag til korrigerede oplande LB og LC (Spildevand)

Regnvandsoplandet (LL) til udløb B3 ved Skovmosen forslås justeret til det opland som var gældende i Spildevandsplan 2003.



Figur 15 Forslag til korrigeret opland LL (regnvand) ekskl bassinarealer, hvorfra regnvand er hurtigt afstrømmende.

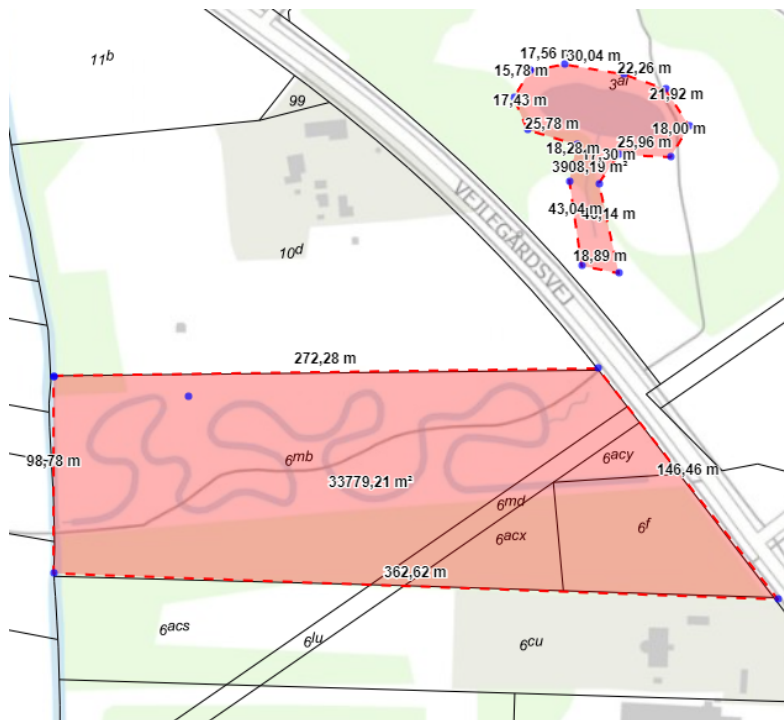
Oplandsareal, befæstelsesgrader o.l.:

Der foretages i denne sammenhæng ikke ændringer i oplandsarealet, befæstelsesgrader m.m. i forhold til Spildevand-plan 2003.

Opland LL er opgjort til 37,8 ha. gennemsnitlig befæstelsesgrad på 0,30 svarende til 11,4 red ha.

Hertil er bassinarealer ved Skolen samt Skovmosen opgjort til i alt 3,8 red Ha, idet de indgår som 100% befæstet.

Samlet er status for opland LL 41,6 Ha svarende til 15,2 red ha.



Figur 16 Bassin arealer som indgår i korrigeret opland LL

I planscenariet inklusive udbygning af Skolen og Institution på matr. 7dt samt tilslutning af vejvand Sønder Ringvej samt Golfbanen og bassinanlæg ved Skolen samt "Skovmosen" øges det afstrømmende areal til udløb B3 i Bækrenden til 113 ha. Dog er størstedelen af arealet alene regnvand, som kommer i form af drænvand, når man afskærer eksisterende regnvandsledning fra at løbe under motorvejen.

Tilbygning til Vallensbæk Skole

Skolens tilbygning og den nye daginstitution øger det befæstede areal i opland LL med følgende arealer:

Daginstitutionen: 500 m² tagareal. Udearealerne inklusive parkeringsarealerne være 2.500 m². Derfor vil det samlet blive ca. 3.000 m².

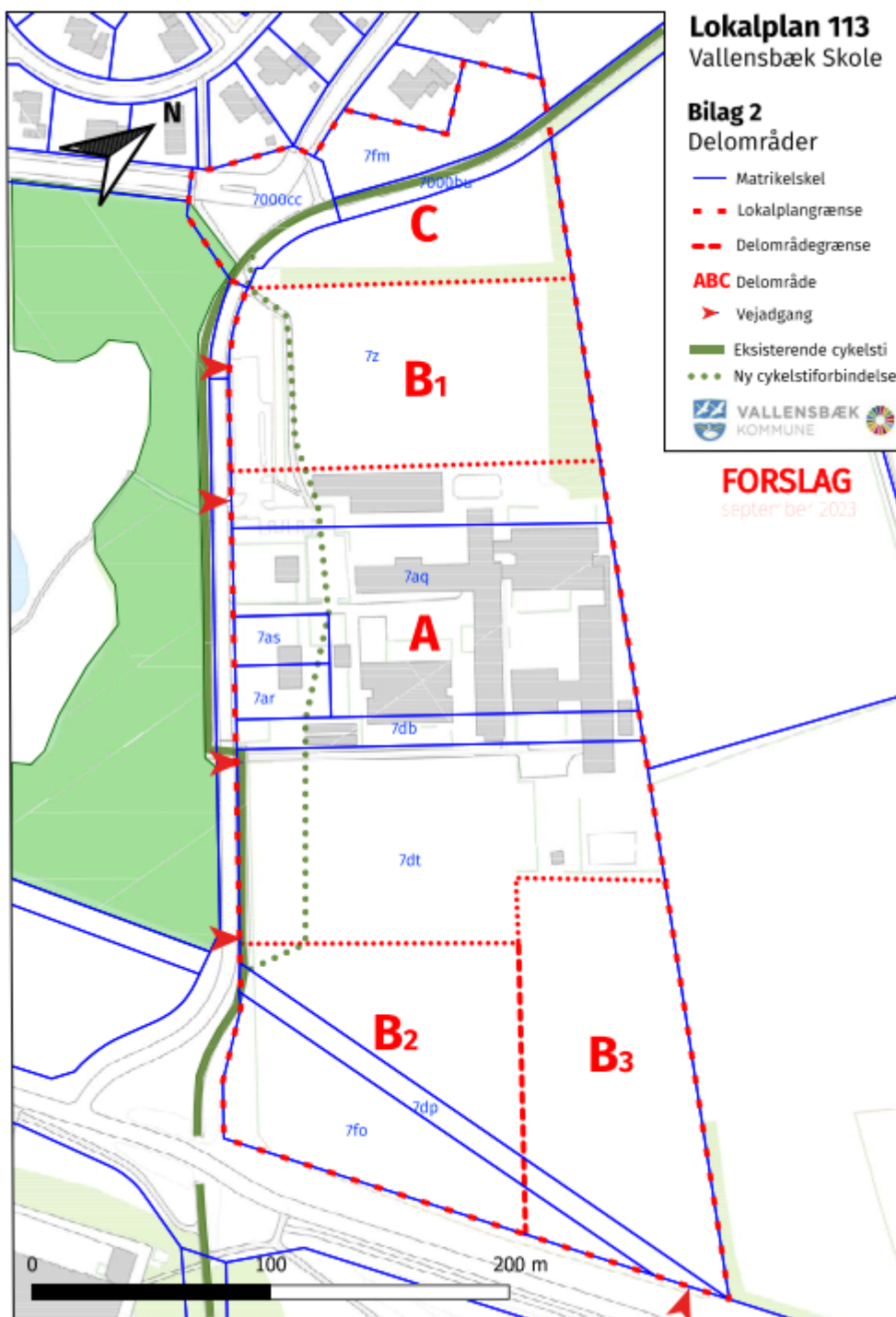
Tilbygningen til Skolen: 700 m² tagareal. Udearealerne 800 m² faste belægninger. Derfor vil det samlet blive 1.500 m².

I alt øges det samlede maksimalt tilladte befæstede areal på nuværende matrikel 7dt med I alt 4.500 m² svarende til 0,45 red ha.

Regnvand skal håndteres på kommunens arealer, som det er forskrevet i Vallensbæk Kommunes Spildevandsplan 2014. Det forventes, at det vil være muligt at koble nybyggeri på LAR-projektet i skoleskoven, så regnvand som minimum bliver forsinket til kommunens serviceniveau.

P-pladser på terræn, der er udført med fast belægning, skal afvande i sandfang og olieudskillere til regnvandsledning. Sandfang og olieudskillere kan etableres som en del af LAR-anlæggene i form af wadier med filterjord eller våde bassiner med dykket ind- og udløb.

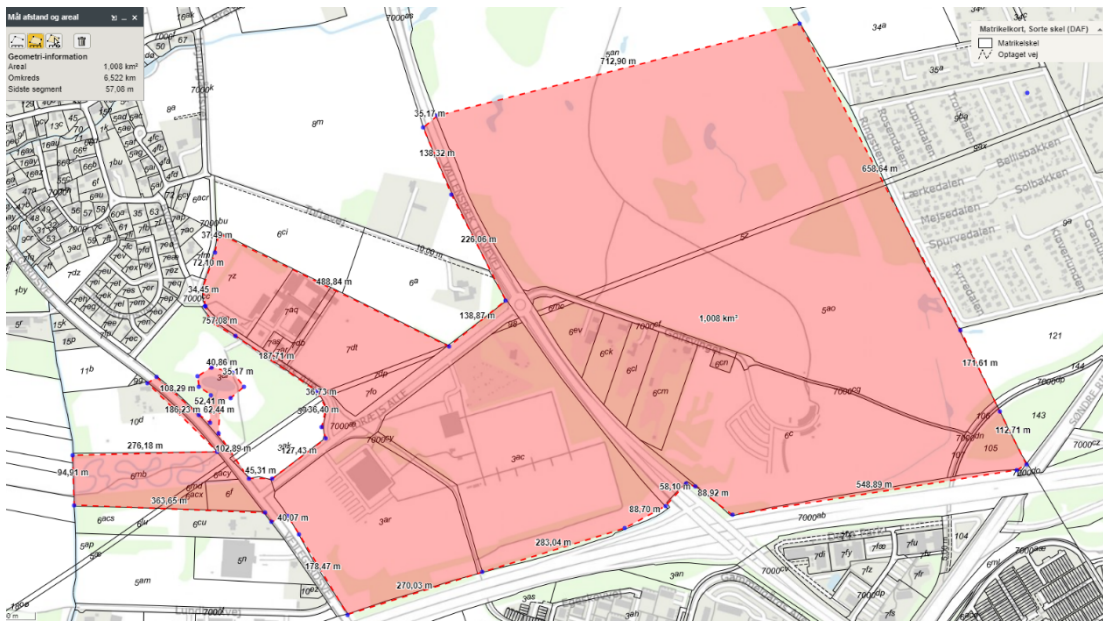
Det er muligt, at ansøge om at etablere forsinkelse med et overløb til regnvandsledningen, som der som minimum skal forsinke regnvandet til kommunens serviceniveau.



Figur 17 delområder og matrikler ved Vallensbæk Skole

Således er planen for regnvandskloakopland LL

opland	Udløb og Recipient	Brutto opland i ha.	Opgjort befæstet areal i ha.	Samlet red. ha til udløb B3. inkl. bassiner.
LL (regnvand)	B3 - Bækrenden	100,8	11,9	15,7



Figur 18 samlet hydraulisk opland til udløb B3 (bemærk en vis usikkerhed om drænforhold på Golfbanen)

Spildevandssystem:

Det eksisterende spildevandssystem berøres ikke i denne sammenhæng. Dog skal HOFOR og BIOFOS kunne modtage spildevand fra flere personer. Dette vurderes dog ikke at have en indflydelse på eksisterende systemer og ej heller på Renseanlæg Avedøre.

5. LOV - OG PLANGRUNDLAG

Lovgrundlag:

- Bekendtgørelse af lov om miljøbeskyttelse LBK nr. 5 af 3/01/2023 med seneste ændringer
- Bekendtgørelse nr. 1393 om spildevandstilladelser mv. efter miljøbeskyttelseslovens kapitel 3 og 4 af 21/06/2021

Projektet er ikke omfattet af Vallensbæk Kommunes spildevandsplan 2014 og skal derfor miljøvurderes jf. lov om miljøvurdering af planer og programmer og konkrete projekter, Bekendtgørelse af lov nr. 4 af 03/01/2023.

Plangrundlag:

- Landvæsenskommisionskendelser
- Vallensbæk Kommuneplan 2020-2032
- Vallensbæk Kommunes Spildevandsplan 2014-2022 inkl. tillæg.
- Vandområdeplan 2021 – 2027
- Vandforsyningsplan 2020
- Udkast til Lokalplan 113 Vallensbæk Skole.

Recipientforhold

Recipienten for de beskrevne anlæg er Bækrenden via udløb B3.

HOFOR har endnu ikke en permanent udledningstilladelse fra "Skovmosen", men de arbejder pt. på en dokumentation af vandkvaliteten ved ind og udløb af bassin med henblik på evt. optimering af rensfunktion af bassin.

Tilslutningstilladelse og tilslutningsbidrag

Der skal ansøges om en ny tilslutningstilladelse for nybyggeri ved Vallensbæk Skole. Tilslutningsafgift jf. HOFORs betalingsvedtægt afklares mellem bygherre og Forsyningsselskabet HOFOR.

6. OPDATERINGER OG ÆNDRINGER TIL SPILDEVANDSPLANEN

Som beskrevet er der i forarbejdet til nærværende tillæg til Spildevandsplan lavet en gennemgang af oplande og tabeller i Spildevandsplan 2014. Der er fundet mange fejl alene ved at se på lokale forhold i og omkring Vallensbæk Skole.

Dette arbejde med kontrol og sikring af faktisk korrekte forhold vil fortsætte ved revision af Spildevandsplan 2014, således at næste reviderede Spildevandsplan for Vallensbæk Kommune vil fremstå væsentligt mere korrekt.

I forhold til krav om fastsættelse af grænser for evt. nyt serviceniveau i forhold til ekstremregn vil disse også fastsættes i forbindelse med revision af Spildevandsplan 2014.

7. SKYBRUD

Nærværende Tillæg til Spildevandsplan ændrer alene på, hvor meget der må bebygges og evt. tilsluttes til HOFORs eksisterende ledningsnet. Øvrige ændringer i kloakoplande er alene rettelser af faktuelle fejl i Spildevandsplan 2014. Da dette tillæg alene tillader ændringer på "privat" ejendom, og ikke stiller krav om at HOFOR skal modtage mere uforsinket regnvand end tidligere og altså derfor ikke skal øge kapaciteten på offentlig vej inkludere dette tillæg ikke en redegørelse for Kommunalbestyrelsens beslutninger vedr. evt. forøget serviceniveau jf. Spildevandsbekendtgørelsen §6.

8. MILJØVURDERING

Dette tillæg giver alene mulighed for, at der befæstes ca. 0,45 ha yderligere i oplandet til udløb B3 i Bækrenden, og det er denne del, der danner baggrund for miljøvurderingen af planen. Da lodsejer er forpligtet til at søge at det håndteres lokalt gerne ved mest mulig nedsivning og fordampning i "Skoleskoven" vurderes det, at der vil være en minimal øget påvirkning af recipienten.

I og med at HOFOR allerede er i gang med at måle og dokumentere, hvorledes eksisterende forhold påvirker recipienten vil der forud for udarbejdelse af permanent udledningstilladelse blive redegjort i detaljer for den miljøpåvirkning opland LL har for recipienten.

Ishøj Kommunes Miljøafdeling vurderer, at den beskrevne løsning for rensning og forsinkelse af regnvand for den øgede befæstelse, er den bedst tilgængelige teknologi for det pågældende sted. Det er vurderet, at der ikke findes plads til bassinløsninger nedstrøms på offentlige ejede matrikler, hvor det ikke ville betyde en væsentligt større negativ påvirkning af natur og miljø.

9. TIDSPLAN

Anlægsarbejderne for Skole og Daginstitution forventes udført i 2024-2025.

10. ØKONOMI

Det er umiddelbart HOFORs vurdering, at de ikke skal etablere eller ændre i deres hovedkloaksystem for at kunne håndtere regnvand og spildevand fra udvidelsen af skolen og nye institutioner. Umiddelbart skal de fremføre nye stikledninger til de ny tilsluttede matrikler. Der er herfor en mindre omkostning for HOFOR. Skønnet under 500.000 tkr. selv hvis det skulle være nødvendigt med en mindre spildvandspumpestation.

Øvrige udgifter skal afholdes af Skolens byggerier.

11. AREALAFGIVELSE OG LEDNINGSSERVITUTTER

Når udstykningsplanerne for matrikel 7dt ligger klar vil det forventeligt blive nødvendigt at HOFOR får deklareret stikledninger ind på de nye matrikler.

12. IKRAFTTRÆDEN

Spildevandstillægget træder i kraft ved Kommunalbestyrelsens endelige vedtagelse den 3. april 2024.

Bilag:

Bilag 1 SMV-screening af planen

Miljøscreening af Tillæg 7 til Spildevandsplan 2014-2022 Vallensbæk Skole

Beskrivelse af planen

Ishøj Kommunes Miljøafdeling skal sikre, at "Tillæg 7 til Spildevandsplan 2014-2022" for Vallensbæk Skole bliver håndteret i overensstemmelse med Spildevandsplan 2014 og gældende lovgivning.

Vurdering

Ishøj Kommunes Miljøafdeling vurderer, at "Tillæg 7 til spildevandsplan 2014-2022" ikke vil medføre en væsentlig indvirkning på miljøet.

Som der er beskrevet i redegørelsen, er der fundet mange faktuelle fejl og nok i særliggrad fejlopfattelser, da man udarbejdede Spildevandsplan 2014. Det bevirker at man ved første øjekast syner, at der sker mange ændringer i kloakplandenes størrelser. Disse er dog alene administrative ændringer og har således ingen reel indfyldelse på hverken den nuværende eller kommende miljøpåvirkning.

Tillæg nr. 7 giver alene en reel mulighed for at der befæstes ca. 0,45 ha yderligere, og det er denne del, der danner baggrund for miljøvurderingen. Da regnvand skal søges håndteret lokalt og det alene er overskydende regnvand som ikke fysisk kan håndteres lokalt, der vil afledes til HOFORs eksisterende ledningsnet vil merpåvirkningen være minimal. Det er først muligt at lave en endelig konkret vurdering, når projektet skal miljøvurderes.

Skema brugt til screening for at afdække behovet for en miljøvurdering (VVM).

Myndighed	Ishøj Kommune
Basisoplysninger	Tekst
Projektbeskrivelse – jf. anmeldelsen:	Der er tale om en sektorplan: Tillæg 7 til Spildevandsplan 2014-2022 Vallensbæk Skole
Parter i planen	Vallensbæk Kommune Ishøj Kommune - Miljøafdeling HOFOR
Kontaktperson til myndighed	Morten Boye Hansen
Planen berører følgende kommuner	Vallensbæk Kommune

Oversigtskort



Oversigt over projektområdet, der er dækket af lokalplan 113 i Vallensbæk Kommune

Oversigtskort



Projektområde i Vallensbæk Kommune, Vallensbæk Skole, der er dækket af lokalplan 113.

Bemærkninger	<p>Tillæg 7 til Spildevandsplan 2014-2022 omhandler korrigerende af fejl i Spildevandsplan 2014 samt muliggørelse af udvidelse af Vallensbæk Skole samt nye institutioner. Miljøvurderingen omfatter hovedsageligt udvidelsen af Vallensbæk Skole samt nye institutioner, jf. område 1 samt parkeringsareal på nedenstående kort.</p> 
--------------	---

Forholdet til miljøvurderingsloven	Ja	Nej	Bemærkninger
Planen er omfattet af lovens (Bekendtgørelse af lov nr. 4 af 03/01/2023) bilag 1 og/eller 2.	X		Planen er omfattet af Lovbekendtgørelsen nr. 4 af 3. jan. 2023 – Bilag 2
Projektet kan påvirke et internationalt naturbeskyttelsesområde væsentligt		X	

Screening/scoping					Bemærkninger
Miljøparametre	Ikke relevant	Negativ indvirkning	Neutral Indvirkning	Positiv indvirkning	
Befolkning og sundhed					
Indendørs støjpåvirkning	X				Der kan være indendørs støjpåvirkning under anlæg, men disse vurderes i screeningen af anlægsprojektet.
Sundhedstilstand	X				
Svage grupper (fx handicappede)			X		Dette projekt vil ikke i sig selv ændre på adgangsforholdene for svage grupper.
Friluftsliv/rekreative interesser				X	Området vil fortsat fremstå som et forbedret rekreativt grønt område, efter etableringen af regnvandsbassinerne.
Begrænsninger og gener over for befolkningen			X		Når projektet skal etableres, skal det sikres at overfladevand håndteres forsvarlig på grund af børns umiddelbare adgang til dette, hvis det føres i åbne render.
Biologisk mangfoldighed (flora og fauna)					

Dyreliv			X		Dette projekt vil i sig selv ikke ændre på det nuværende dyreliv i området.
Planteliv			X		Dette projekt vil i sig selv ikke ændre på det nuværende planteliv i området. En bedre rensning af regnvand inden tilslutning vil få en marginal positiv effekt, men områdets størrelse i forhold til eksisterende arealer giver nok begrænset målbarhed.
Sjældne, udryddelsestruede eller fredede dyr, planter el. naturtyper	X				
Eventuelle nærliggende naturbeskyttelses- og fuglebeskyttelsesområder.	X				
Habitatområder	X				
Spredningskorridorer	X				
Naturbeskyttelse jf. § 3	X				Området ligger relativt tæt på Vallensbæk Mose, men det vurderes ikke at kunne påvirke eksisterende bassin og sidenhen mosen. Når "Skovmosen" skal have en permanent udledningstilladelse vil påvirkningerne blive belyst nærmere.
Grønne områder			X		Ved etablering af skole og institution vil eksisterende grønne arealer erstattes med bygninger og parkeringspladser hvilket i sig selv har en negativ påvirkning, dog ligger området i den Grønne Kile og rummer store grønne arealer.
Skovrejsning/nedlæggelse	X				
Fredning	X				
Landskab og jordbund					
Landskabelig værdi			X		Betinget af byggeriets kvaliteter, Tillægget som sådan påvirker ikke den landskabelige værdi.
Geologisk særpræg	X				
Jordforurening	X				Der er ikke kendskab til jordforurening i området.
Risiko for forurening			X		Projektet vil som sådan ikke udgøre en risiko for forurening. Der vil i projektscreeningen udføres en sikkerhedsvurdering i forbindelse med anlægsfasen.
Jordhåndtering/flytning			X		Jord som ikke er genindbygningseget vil bortkøres.
Vand					
Overfladevand, herunder påvirkning af vandløb og vådområder			X		Regnvand fra det større areal, der befæstes søges håndteret lokalt herved søges der mod at bibeholde vandets naturlige kredsløb lokalt.

Udledning af spildevand	X				Det vil alt andet lige være en meget marginal merpåvirkning af BIOFOSs eksisterende Renseanlæg Avedøre.
Grundvandsforhold			X		Grundvandsspejlet ligger meget terrænnært og som udgangspunkt kan der alene tillades nedsivning såfremt bunden af anlægget kan placeres over højeste grundvandsspejl. Området ligger i område med drikkevandsinteresse. Der tillades ikke nedsivning til kalken eller hvis der ikke er et beskyttende lerlag i området.
Risiko for forurening af grundvandsressource			X		Der tillades ikke nedsivning af vejvand i området, da der sættes. Hvis nødvendigt kan nedsivningsanlæg etableres med vandtæt membran i bunden, og der vil derfor ikke være risiko for forurening af grundvand.
Luft					
Luftforurening (fx lugt, støv og andre emissioner)	X				
Emissioner fra evt. trafik til og fra området.	X				
Støj					
Støj	X				Der kan være støjpåvirkning under anlæg, men disse vurderes i screeningen af anlægsprojektet.
Vibrationer	x				Der kan være gener fra vibrationer under anlæg, men disse vurderes i screeningen af anlægsprojektet.
Trafik					
Trafikafvikling/belastning	X				Der forventes meget begrænset trafik for at kunne vedligeholde nye anlæg.
Støj	X				
Energiforbrug	X				
Sikkerhed	X				Der kan være udfordringer i forhold til sikkerhed under anlæg, men disse vurderes i screeningen af anlægsprojektet.
Risiko for ulykker	X				Der kan være risiko for ulykker under anlæg, men disse vurderes i screeningen af anlægsprojektet.
Klimatiske faktorer					
Oversvømmelse ved kraftig regn			X		Området ligger ikke umiddelbart i risikozone.
Kulturarv					
Kulturhistoriske og arkæologiske værdier	X				
Kirker (omgivelser/ landskaber m.m.)	X				
Fredede el. bevaringsværdige bygninger	X				
Ressourcer og affald					
Arealforbrug	X				
Energiforbrug	X				
Vandforbrug	X				
Produkter, materialer, råstoffer	X				
Kemikalier, miljøfremmede stoffer	X				

Affald, genanvendelse	X	Orange	Yellow	Green
Påvirkning af erhvervsliv	X	Orange	Yellow	Green
Det indbyrdes forhold mellem miljøparametrene				
Kumulativ el. synergistisk indvirkning	X	Orange	Yellow	Green
Visuel effekt				
Arkitektonisk fremtræden	X	Orange	Yellow	Green
Lys og /eller refleksioner	X	Orange	Yellow	Green
Sikkerhed				
Kriminalitet	X	Orange	Yellow	Green
Brand, eksplosion, gift-påvirkning	X	Orange	Yellow	Green
Socioøkonomiske effekter				
Påvirkning af sociale forhold	X	Orange	Yellow	Green