

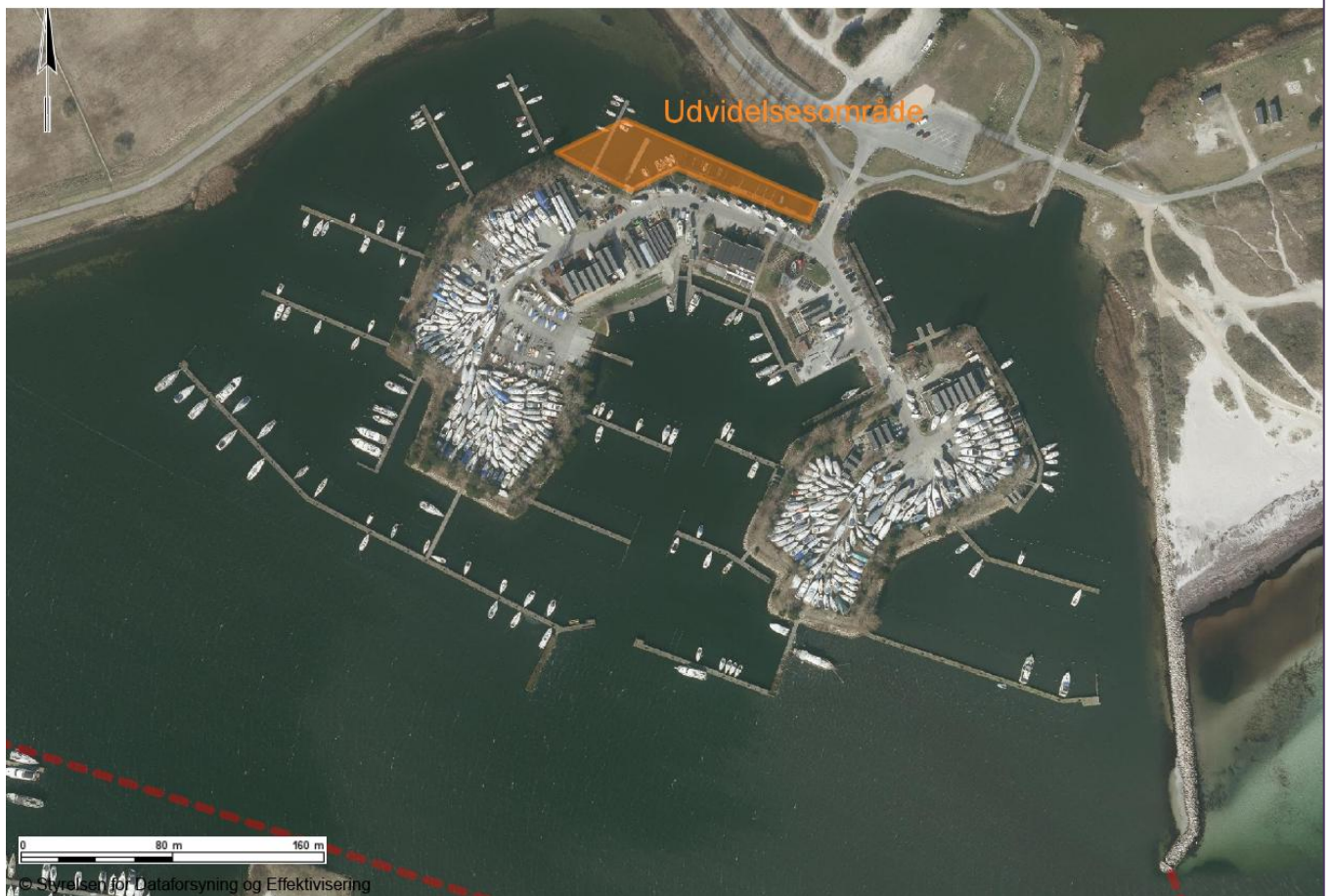
Miljøgodkendelse

Udvidelse af Vallensbæk havn

30-11-2020

Ishøj Kommune

Center for Park, Vej og Miljø



DATABLAD

Tilladelse meddelt af Ishøj
Kommune

Den 30. november 2020

Virksomhedens aktiviteter

Virksomhedens listebetegnelse: K206 Anlæg, der nyttiggør ikke-farligt affald, bortset fra anlæg under punkt 5.3 i bilag 1, autoophugning, skibsophugning, biogasfremstilling, kompostering og forbrænding.

Virksomhedens beliggenhed

Udvidelse af Vallensbæk havn ud for Krabben på matr. nr. 96 Vallensbæk By, Vallensbæk.

Grundens ejer

Vallensbæk Kommune

Vallensbæk Stationstorv 100

2665 Vallensbæk strand

Indholdsfortegnelse

1. Afgørelse.....	4
1.1 Afgørelsens omfang	4
2. Grundlag for godkendelsen	4
2.1 Liste over sagsakter.....	4
2.2 Lovgrundlag.....	4
3. Vilkår for miljøgodkendelsen	4
3.1 Generelt	4
3.3 Støv.....	5
3.4 Jord	5
4. Miljøteknisk beskrivelse og vurdering	6
4.1 Beliggenhed og planforhold.....	6
4.2 Indretning og drift	6
4.3 Forureningsforhold og risici for jord.....	7
4.4 Støj	7
4.5 Luftforurening	7
4.6 Bedste tilgængelige teknik.....	7
4.7 Sammenfattende begrundelse for afgørelsen.....	7

1. Afgørelse

Center for Park, vej og miljø meddeler hermed miljøgodkendelse til udvidelse af Vallensbæk havn i henhold til § 33 i miljøbeskyttelsesloven.

Anlægget er godkendelsespligtigt jf. listepunkt K 206:

Anlæg, der nyttiggør ikke farligt affald, bortset fra anlæg under listepunkt 5.3 i bilag 1, autoophugning, skibsophug, biogasfremstilling, kompostering og forbrænding.

1.1 Afgørelsens omfang

Tilladelsen til udvidelse af Vallensbæk havn på matr. nr. 96 Vallensbæk By, Vallensbæk.

"Sten fra eksisterende stensætning lægges i depot for senere genindbygning i ny stensætning.

Opfyldning sker på eksisterende havnebund uden forudgående oprensning. Opfyldsmaterialer består af indbygningseget råjord, klasse 0/1, og afsluttes med 40 cm friktionsfyld og 15 cm stabilt grus. Alle materialer tilkøres, aflæsses på pladsen og indbygges med gummiged eller lignende. Komprimering sker i henhold til gældende normer. Der afsluttes med stensætning opbygget på en geotekstil med sten fra depot suppleret med tilkørte sten

2. Grundlag for godkendelsen

2.1 Liste over sagsakter

Tilladelse til uddybning og opfyldning, samt etablering af broer og fortøjningspæle i Vallensbæk Havn ved øen "Krabben", Vallensbæk Kommune af den 1. oktober 2020 af Kystdirektoratet.

Miljøgodkendelsen for udvidelse af havnen træder i kraft den 30. november 2020 og løber indtil projektet er færdigt.

2.2 Lovgrundlag

Denne miljøgodkendelse gives i henhold til § 33, stk. 1 i Miljøbeskyttelsesloven samt bekendtgørelse om godkendelse af listevirksomhed. Virksomhedens listebetegnelse: K206-Anlæg, der nyttiggør ikke-farligt affald.

3. Vilkår for miljøgodkendelsen

Udvidelse af Vallensbæk havn godkendes på følgende vilkår:

3.1 Generelt

Etablering af havneudvidelsen må påbegyndes ved meddelelse af denne godkendelse.

En kopi af denne godkendelse skal til enhver tid være tilgængelig for de personer, der har ansvaret for anlæggets etablering og drift.

Virksomheden skal afholde alle de udgifter, der er forbundet med overholdelse af vilkår i denne godkendelse.

Godkendelsen bortfalder, hvis den ikke er udnyttet inden for 2 år efter den er meddelt.

Når anlægsarbejdet med udvidelse af havnen er færdigt, skal slutrapport indsendes senest 3 måneder efter, til Ishøj Kommune.

3.2 Støj

Støj fra kørsel med lastvogne, dozer og tromle internt på arealet, må kun forekomme på hverdage fra kl. 07-18.

Støjen ved nærmeste naboer, må ikke overskride grænseværdien på 70 dB(A) som beskrevet i Ishøj Kommunes "Forskrift for begrænsning af gener fra støjende, støvende og vibrerende bygge- og anlægsarbejder i Ishøj Kommune".

Opstår der naboklager pga. støjgener, skal der udføres en støjmåling. Hvis målingen viser at støjgrænsen er overskredet, skal der iværksættes støjreducerende tiltag af entreprenøren.

3.3 Støv

I perioder med tørre og blæsende forhold kan der ske støvspredding til naboarealer. Der skal derfor være stor fokus på at begrænse støvende forhold, når de opstår, ved at anlægsområdet vandes uanset vindretning.

3.4 Jord

Kriterier for modtagelse af jord til volden. Kriterierne for ren jord svarer til kategori 1 jf. jordflytningsbekendtgørelsen.

Stof	Ren jord, koncentration (mg/kg TS)
<i>Tungmetaller</i>	
Bly	<40
Cadmium	<0,5
Chrom	<500
Kobber	<500
Nikkel	<30
Zink	<500
<i>Kulbrinter¹</i>	
C ₆ -C ₁₀	<25
C ₁₀ -C ₁₅	<40
C ₁₅ -C ₂₀	<55
C ₂₀ -C ₃₅	<100
Sum C ₆ -C ₃₅	<100
<i>PAH</i>	
Benzo(a)pyren	<0,3
Dibenz(a,h)antr	<0,3

acen	
Sum PAH ²	<4,0

¹ Modtagekriterierne for chlorerede opløsningsmidler, BTEX, Cyanid og pesticider sættes til detektionsgrænserne. Da forskellige laboratorier kan have forskellige detektionsgrænser er følgende detektionsgrænser anvendt: Chlorerede opløsningsmidler <0,01 mg/kg; BTEX <0,06 mg/kg, Cyanid < 5 mg/kg; Sum af pesticider <0,01 mg/kg

²Summen af fluoranthen, benz(j)fluoranthen, benz(k)fluoranthen, benz(a)pyren, dibenz(a,h)antracen og indio(1,2,3-cd)pyren

Den tilkørte jord må ikke indeholde nogen form for byggematerialer.

Ved færdigetableringen af havnen, udarbejdes en dokumentationsrapport. Heraf skal det fremgå de tilkørte jordmængder fra forskellige lokaliteter, afviste partier, samt dokumentation af slutkoter.

Påfyldning af brændstof på de anvendte maskiner må udelukkende ske på tæt underlag og skal altid foregå under overvågning af driftspersonalet, så der i tilfælde af spild eller utætheder straks kan gribes ind og forureningen begrænses mest muligt. I sådanne tilfælde skal den berørte jord graves af med det samme og lægges i en container. Miljøtilsynet skal udtage renbundsprøver efter afgravning og jorden i containeren prøvetages og anmeldes inden bortkørsel.

Oplag af tromler og dunke skal stilles på spildbakke. Oplaget skal være aflåst, således at uvedkommende ikke kan forårsage forurening. Et midlertidigt oplag i tanke skal placeres på et areal med tæt underlag.

4. Miljøteknisk beskrivelse og vurdering

Vallensbæk Kommune vil udvide Vallensbæk havn med kategori 1 jord. Der forventes i alt 5.000 m³ (svarende til ca. 9.000 tons) indbygningseget jord.

Bygge- og anlægsarbejdet forventes gennemført i perioden november 2020 – maj 2021.

4.1 Beliggenhed og planforhold

Vallensbæk havn ligger i Køge Bugt strandpark med et boligområde nordvest og nordøst for selve havnen.

Vallensbæk Kommune har udarbejdet en lokalplan som omfatter udvidelse af havnen og de rekreative løsninger. Lokalplanen er benævnt 105 med titlen "Havn og strand".

Når havne udvidelse er afsluttet vil den være en del af et kommunalt rekreativt område og vil være offentlig tilgængeligt hele døgnet. Der vil derfor ikke være en egentlig daglig driftstid for anlægget. Støjkluder der kan forekomme i driftsfasen, er i forbindelse med vedligeholdelse af græs og beplantning, som vurderes at være begrænsede aktiviteter, der ikke medfører væsentlige støjgener.

4.2 Indretning og drift

I anlægsfasen arbejdes der kun på hverdage i tidsrummet mellem kl. 07.00 og 18.00.

4.3 Forureningsforhold og risici for jord

Der er mulighed for spild eller utætheder i forbindelse med uheld, fx hvis en hydraulikslange springer læk på én af de lastbiler, der leverer jord til bakken. I sådanne tilfælde vil den berørte jord blive gravet af med det samme. Jorden lægges i en container, der bestilles til formålet. Der tages renbundsprøver efter afgravning og jorden i containeren prøvetages og anmeldes inden bortkørsel.

4.4 Støj

Der vil være nogen støj, der hidrører fra kørsel med lastbiler, dozer og tromle på arealet. Der forekommer dog udelukkende støj på hverdage fra kl. 07-18 og kun i en midlertidig periode. Det forventes at støjen ved nærmeste naboer ikke må overskride grænseværdien på 70 dB(A) sat i Ishøj Kommunes forskrift for midlertidigt anlægsarbejde. Hvis der opstår naboklager pga. støjgener, skal der udføres en støjmåling. Hvis målingen viser at støjgrænsen er overskredet, vil der iværksættes støjreducerende tiltag af entreprenøren. Entreprenøren gøres bekendt med de gældende støjgrænser der skal overholdes i anlægsperioden.

4.5 Luftforurening

Den indbyggede overskudsjord vil ikke give anledning til afdampning, der kan medføre luftforurening, da modtagekriterierne er fastsat så der kun modtages ren jord.

Maskiner anvendt i etablerings- og driftsfase vil give anledning til en midlertidig emission fra motorer. Der stilles krav om at maskinerne er udstyret med partikelfiltre og lever op til min. EUROIV normen, som sikrer at krav til udledning af partikler og NO_x ikke medfører forringet luftkvalitet lokalt eller medfører en overskridelse af grænseværdierne for de pågældende emissioner i luften.

4.6 Bedste tilgængelige teknik

Havnen opbygges af ren jord der er i overskud i forbindelse med andre anlægsprojekter på Sjælland. Ved at nyttiggøre denne jord begrænses brugen af råmaterialer ved udvidelsen af havnearealet. Nyttiggørelsen af overskudsjord medfører også, at der ikke skabes et affaldsprodukt på andre dele af Sjælland, som ellers skulle bortskaffes til andre godkendte modtagere (fx deponering). Havneudvidelsen etableres af indbygningsegnet jord.

4.7 Sammenfattende begrundelse for afgørelsen

Ishøj Kommune, Center for Park, Vej og Miljø har vurderet, at det er miljømæssigt forsvarligt at meddele miljøgodkendelse til udvidelsen af Vallensbæk havn på de nævnte vilkår.

Vi vurderer at der er truffet de nødvendige foranstaltninger til at forebygge og begrænse forurening ved udvidelsen af Vallensbæk havn og med mindst mulige støjgener af boligområdet.