



Ishøj Kommune
Center for Byudvikling og Natur
Store Torv 20
2635 Ishøj

Sagsbehandler:
Lennie Rotvit
naturmiljo@ishoj.dk
Dato: 12. juli 2024

Journal nr.
01.05.02-P25-4-24

Dispensation fra naturbeskyttelseslovens §16 (søbeskyttelseslinjen) til etablering nyt rekreativt naturlandskab, matr.nr. 19x, Ishøj By, Ishøj.

Afgørelse

Ishøj Kommune meddeler hermed dispensation fra naturbeskyttelsesloven § 16¹, til etablering af fem vandhuller og seks stendiger, der skal udgøre et nyt rekreativt naturlandskab på matr.nr. 19x, Ishøj By, Ishøj.

Dispensationen meddeles i medfør af naturbeskyttelseslovens § 65 stk. 1 på følgende vilkår:

- Det ansøgte opføres i overensstemmelse med projektbeskrivelsen.
- Opstart med gravearbejde skal af hensyn til fugle og andet dyreliv i området foretages i perioden fra d. 1. september til 1. marts.

Anlæg:

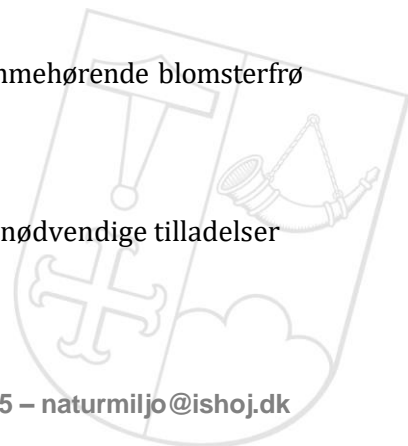
- Vandhullerne udformes så de tilpasses terrænet, med jævnt skrånende bredder (jf. tabel 1). Dette gælder både over og under søens vandlinje.
- vandhullerne må ikke have forbindelse til dræn og vandløb.
- Overskudsjordens fordeles jævnt i terrænet i et lag på 20-30 cm, så det beholder sin naturlige udformning. Toplaget kan indbygges i jord/stendiger, som beskrevet i projektbeskrivelse,

Anvendelse:

- Der må ikke udsættes andefugle, krebs, fisk eller andre dyrearter i vandhullerne.
- Der må ikke fodres i vandhullerne.
- Der må ikke opstilles redehuse, foderflåder eller lignende i vandhullerne.
- Der må ikke udsættes planter i vandhullerne. Dog må udsåning af hjemmehørende blomsterfrø ske på den oplagte overskudsjord som beskrevet.

Dispensationen er tidligst gældende efter klagefristens udløb og efter at andre nødvendige tilladelser er indhentet.

¹ LBK nr 1392 af 04/10/2022 (Lov om naturbeskyttelse)



Dispensationen bortfalder, hvis den ikke er udnyttet inden 3 år jf. naturbeskyttelseslovens § 66 stk. 2.



1) Kort. Blå skravering angiver søbeskyttelseslinjen. Projektområdet er markeret med gul.

Sagsfremstilling

Ishøj Kommune, Center for Byudvikling og Natur ønsker at skabe et nyt rekreativt naturlandskab på det kommunalt ejede areal matr. 19x, Ishøj By, Ishøj der er beliggende mellem Søvangen og Lille Vejlesø (1, kort). Projektområdet er ca. 3 hektar og ønsket er, at omdanne de nuværende græsplæner til et landskab med mere naturindhold som b.la. vil tilgodese grønbroget tudse og give flere oplevelser for brugerne af området.

Tidligere har grønbroget tudse ynglet i de lavvandede åbninger i rørsumpen ved Jægersø, men efter at åbningerne er groet til, har arten ikke været registreret ynglende i området. I november 2022 blev der gravet fem nye åbninger i rørsumpen i størrelsen 450-600 m². Tiltaget blev udført ved udgangen af 2022 og allerede i maj 2023 og 2024 blev der hørt kvækkende hanner ved de åbne partier, men ingen æg eller haletudser er endnu blevet set.

Med etablering af de nye vandhuller og stendiger er håbet, at grønbroget tudse vil vende tilbage og yngle i området.

Beskrivelse af området

Området er beliggende mellem Søvangen og Jægersø og er omfattet af Byplanvedtægt 20. Af de høje målebordsblade ses det, at området tidligere har været strandeng. I løbet af 1960'erne er arealerne blevet opfyldt og udlagt til rekreativt område med anlagte grusstier (2, Luftfotos). Området blev i 1965 omfattet af

Fredningen – Ishøj Strand. I henhold til fredningen skal det være grønt område med spredt beplantning og enkelte stianlæg. De nye tiltag med vandhuller og stendiger ændrer ikke ved anvendelsen af området som grønt område. Der ændres ikke ved eksisterende stianlæg og der bliver ikke etableret yderligere stianlæg.



Høje målebordsblade 1842 – 1899.



Luftfoto 1974.



Luftfoto 1968.



Luftfoto 2023.

2) Luftfotos. Udvikling af området.

Området i dag bruges til gåture, om ophold ved bænke langs grusstierne. Området plejes ved 1-2 årlige slåninger. Langs stierne, ved bænke og boldmålene slås græsset oftere (Foto 3 og 4). Plænerne er våde og sumpede det meste af året undtagen i sommermånederne.



3) Foto, 1. juli. I dag slås plænerne 1-2 gange årligt, hvor stjerne slås langs stjerne og mellem fodboldmålene slås oftere.



4) Foto, 1. juli. De grønne plæner står med spredte småtræer og buske.

Projektudformning

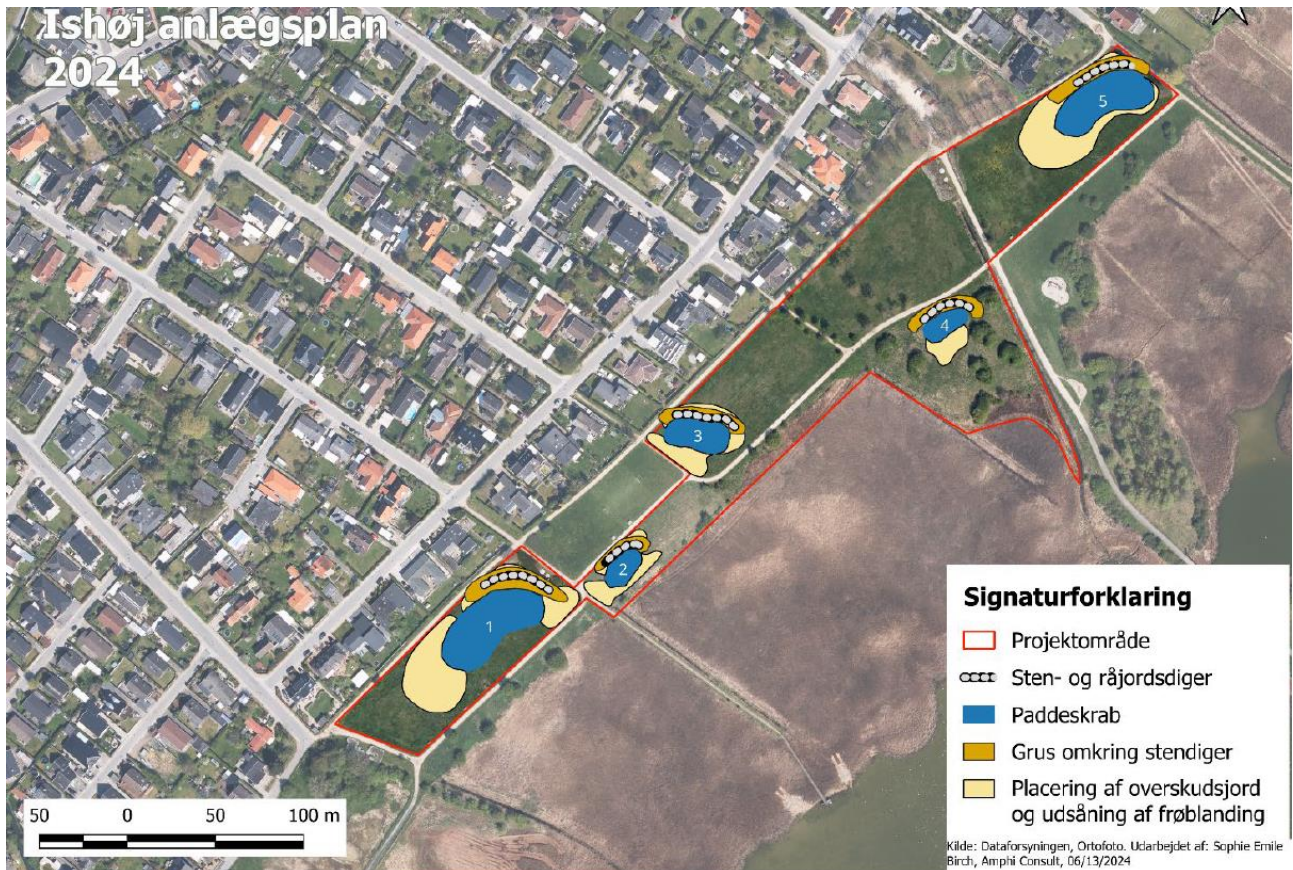
Vandhullerne anlægges som lavvandede med en flad bredhældning (se Tabel 1 og 5 - oversigt over placering). Den lokale grundvandsstand og jordbundstype afgør, hvor dybt der skal afgraves og dermed hvor stort et areal der påvirkes af gravearbejde, men som udgangspunkt graves ned til 60-100 cm dybde i centrum af vandhullet. Paddeskrabet skal kunne holde vand og dette kan sikres ved at træffe den lerede råjord under gravningen, da denne jordbundstype vil fungere som en slags "lerskål" og give de ønskede kvaliteter til vandhullet.

På kanten af søbredden, evt. ind mod centrum af skrabet, placeres en gruppe marksten/kampesten, der kan fungere som skjulested for haletudser og voksne tudser samt skjulested og solopvarmet rasteplads for insekter (6 – eksempel på samling).

Der er planlagt fem stendiger med jordkerne, der tilsammen måler ca. 200 m., i forbindelse med paddeskrabene. Digerne har funktion som skjulested mellem sprækkerne om dagen og fødesøgning for grønbroget tudse. En del af overskudsjorden fra paddeskrabene skal bruges til at konstruere jordkernen til stendigerne (7 – stendige). Den mest næringsfattige overskudsjord skal jævnes ud som jordlag omkring paddeskrabene alt imens den mere næringsrige muldjord fra toplaget kan placeres inden i stendigerne.

INDSATSER	STØRRELSE/OMFANG
Paddeskrab	<ul style="list-style-type: none">• 3 vandhuller mellem 300-600 m²• 2 vandhuller mellem 1200-1500 m²• Dybde: 0,6-1 meter. hældning 1:20.
Overskudsjord	Spreddes ud i området omkring vandhullerne i et 20-30 cm tykt lag eller indbygges som jordkerne i sten- og jorddiger.
Sten og jorddiger Placeres på udvalgte steder i området.	Cirka 145 tons marksten/kampesten
Grus Der lægges et lag grus omkring stendigerne som er godt for grønbroget tudse og som mindsker driftshyppigheden omkring stendigerne	Grus svarende til omkring 880 m ² , ca. 70 m ³
Udsåning af blomsterfrø Naturengsfrø Kystnær Blanding, som suppleres med indsamlet frø fra nærvedliggende frøkilder	Blanding til 2000 m ²

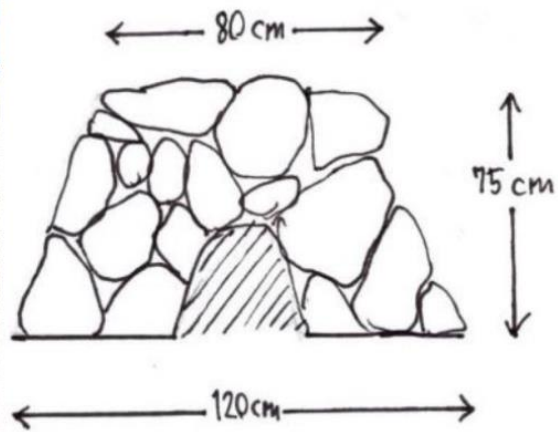
Tabel 1. Projektudformning



5) Oversigt over placering af de 5 paddeskrab, samt koncept for placering af overskudsjord samt sten- og jorddiger. Kort: styrelsen for dataforsyning og effektivisering, 2024.



6) Eksempel på samling af sten, der rækker ud i vandet langs paddeskrabet.



6). T.v. stendige med græstørv på toppen, Kastrup Lufthavn. I dette projekt bliver toppen også af sten, og ikke tørv som vist på billedet. T.h. principskitse af tværsnit af stenbunke/stendige.

Påvirkning af Natura 2000 områder og bilag IV arter

Før der træffes afgørelse efter Naturbeskyttelseslovens § 16, skal det vurderes om det ansøgte kan påvirke et Natura 2000 område væsentligt eller det ansøgte kan ødelægge eller beskadige de plantearter eller yngle- og rasteområder for de dyrearter, som er optaget på Habitatdirektivets bilag IV².

Projektområdet indgår ikke i et internationalt beskyttelsesområde. Nærmeste Natura2000 område er Vestamager og havet syd for beliggende 7 km øst for projektområdet.

Der registreret hanner af grønbroget tudse i åbningerne i rørsumpen i Jægersø senest i maj 2024. Der er endnu ikke set æg og haletudser. Gennemførelse af projektet forventes at forbedre grønbroget tudses forbedre yngle- og leveforhold.

Ishøj Kommune har ikke kendskab til andre bilag IV arter i projektområdet.

Ishøj Kommune vurderer, at det ansøgte ikke vil påvirke et Natura 2000-område eller forringe levevilkårene for de særligt beskyttede dyre- og plantearter, som er omfattet af habitatdirektivets bilag IV.

Begrundelse for afgørelse

Projektområdet ligger indenfor søbeskyttelseslinjen af Lille Vejlesø. Formålet med søbeskyttelseslinjen er at sikre søer som værdifulde landskabselementer og som levesteder og spredningskorridorer for plante- og dyreliv. Bestemmelsen omfatter et forbud mod at placere bebyggelse (bygninger, campingvogne og lignende), foretage beplantning eller ændringer i terrænet i en afstand af 150 m fra de omfattede søer og åer. Efter naturbeskyttelseslovens § 65 kan kommunalbestyrelsen gøre undtagelse fra bestemmelserne i § 16, stk. 1.

² BEK nr 1098 af 21/08/2023 (Bekendtgørelse om udpegning og administration af internationale naturbeskyttelsesområder samt beskyttelse af visse arter)

Ishøj Kommune vurderer, at vandhullerne og stendigerne ikke i væsentlig grad vil påvirke indsynet til Lille Vejlesø. Stendigerne vil være let synlige i landskabet, men vil ikke hindre udsigt eller fremstå skæmmende.

Projektet vurderes udover at forbedre forholdene for grønbroget tudse også at være til gavn for områdets øvrige flora og fauna.

Ud fra ovennævnte betragtninger vurderer Ishøj Kommune, at projektet er foreneligt med de interesser, der søges beskyttet gennem bestemmelserne i naturbeskyttelsesloven, og der meddeles dispensation til projektet.

Klagevejledning

Denne afgørelse kan påklages til Miljø- og Fødevarerklagenævnet. Klagen skal være indgivet senest den **15. august 2024**. Klagefristen udløber efter, at afgørelsen er meddelt. Er afgørelsen offentligt bekendtgjort, regnes fristen dog altid fra bekendtgørelsen. Hvis klagefristen udløber på en lørdag eller helligdag, forlænges klagefristen til den følgende hverdag.

Klageberettigede er, jf. naturbeskyttelseslovens § 86:

- Adressaten for afgørelsen
- Ejeren af den ejendom, som afgørelsen vedrører
- Offentlige myndigheder
- En berørt nationalparkfond oprettet efter lov om nationalparker
- Lokale foreninger og organisationer, som har en væsentlig interesse i afgørelsen
- Landsdækkende foreninger og organisationer, hvis hovedformål er beskyttelse af natur og miljø, og landsdækkende foreninger og organisationer, som efter deres formål varetager væsentlige, rekreative interesser, når afgørelsen berører sådanne interesser.

Der klages via Klageportalen, som kan findes på forsiden af www.naevneneshus.dk. Der kan også klages ved at logge på www.borger.dk eller www.virk.dk, med MIT-ID. Klagen sendes gennem Klageportalen til den myndighed, der har truffet afgørelsen. En klage er indgivet, når den er tilgængelig for myndigheden i Klageportalen. Ved indsendelse af klage, skal der betales et gebyr på kr. 900 for privatpersoner eller kr. 1.800 for virksomheder og organisationer. Gebyret betales med betalingskort i Klageportalen.

Miljø- og Fødevarerklagenævnet skal som udgangspunkt afvise en klage der kommer uden om Klageportalen, hvis der ikke er særlige grunde til det. Ønskes der fritagelse for at bruge Klageportalen, sendes en begrundet anmodning om fritagelse for brug af Klageportalen til Ishøj Kommune, som har truffet afgørelsen. Ishøj Kommune videresender herefter anmodningen til Miljø- og Fødevarerklagenævnet, som træffer afgørelse om, hvorvidt anmodningen kan imødekommes.

Rettidig klage har opsættende virkning for den påklagede afgørelse, medmindre klagemyndigheden bestemmer andet, jf. naturbeskyttelseslovens § 87, stk. 7.

Fristen for eventuelt søgsmål ved domstolene er 6 måneder, jf. § 88, stk. 1, i naturbeskyttelsesloven.

Med venlig hilsen

Lennie Rotvit

Afgørelsen er sendt til:

Ishøj Kommune, Center for Byudvikling og Natur, naturmiljo@ishoj.dk

Kopi af afgørelsen er sendt til:

- Danmarks Naturfredningsforening, Vallensbæk/Ishøj lokalafdeling, dnvallensbaek-ishoej-sager@dn.dk
- Dansk Ornitologisk Forening, Ishøj lokalafdeling, ishoej@dof.dk
- Dansk Ornitologisk Forening, natur@dof.dk
- Friluftsrådet, Ishoej@friluftstraadet.dk
- Kroppedal Museum, kontakt@kroppedal.dk
- Miljøstyrelsen, mst@mst.dk