



HOFOR A/S
Ørestads Boulevard 35
2300 København S
Att. Kasper Henkel

Mail: kashen@hofor.dk

Den 1. juni 2021

Sagsbehandler:
Nicolai Christensen
Telefon: 43 57 77 55
Email: nrc@ishoj.dk

Journal nummer:
06.11.01-P19-2-21

Tilladelse til midlertidig udledning af skyllevand til Lille Vejleå i forbindelse med etablering af ny råvandsledning mellem Solhøj og Torslunde kildepladser i Ishøj Kommune

Afgørelse

Ishøj Kommune, Center for Park, Vej og Miljø som Vandløbsmyndighed giver hermed på visse vilkår, i henhold til Lov om Miljøbeskyttelse (lovbekendtgørelse nr. 1218 af 25/11/2019) § 28 og tilhørende bekendtgørelser nr. 2292 af 30/12/2020 samt BEK nr. 1625 af 19/12/2017 og BEK nr. 1433 af 21/11/2017 HOFOR tilladelse til midlertidig udledning af skyllevand fra ny råvandsledning og til vandløbet Lille Vejleå. Skyllevandet ledes til Li. Vejleå ved matr. nr. 1b Torslundemagle By, Torslunde.

Tilladelsen gives på visse vilkår i overensstemmelse med den hydrauliske og miljøtekniske vurdering.

Partshøring

Udkast til tilladelse har været sendt i partshøring hos HOFOR og Greve Kommune d. 12. maj 2021. Partshøringen gav ikke anledning til bemærkninger.

Sagsfremstilling

Ansøgning

HOFOR ansøger i mail af 30. januar 2021 med supplerende oplysninger i mail af 15. februar samt 19. marts 2021 om midlertidig tilladelse til udledning af råvand (grundvand) til Lille Vejleå.

Ansøgningen har baggrund i, at HOFOR i foråret 2021 vil anlægge en ny råvandsledning mellem Solhøj Kildeplads og Torslunde Kildeplads, eftersom den eksisterende råvandsledning er af ældre dato og bør udskiftes. Dette vil ske med opstart i februar 2021, sådan at Solhøj Kildeplads fortsat kan forsyne Værket ved Thorsbro. Derudover vil Torslunde Kildeplads fremover også skulle forsyne Værket ved Thorsbro. Derfor vil en ny ledning ligeledes anlægges mellem Torslunde Kildeplads og Værket ved Thorsbro.

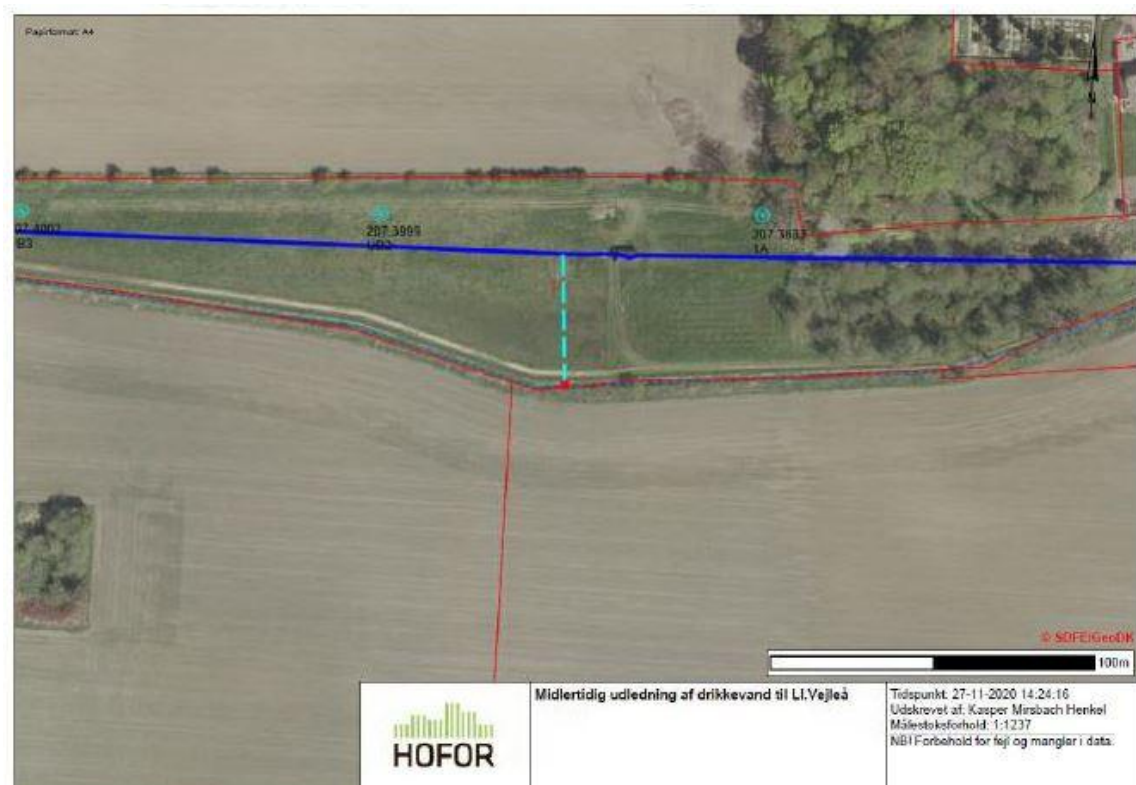
Begge ledningsarbejder skal foregå fra februar og til omkring juni måned. ”Solhøj-ledningen” (ledningen fra Solhøj Kildeplads til Torslunde Kildeplads) skal tages i brug, så snart den er skyllet, da HOFOR har brug for vandet af hensyn til forsynings sikkerheden. Derimod skal ”Torslunde-ledningen” (ledningen fra Torslunde Kildeplads og til Værket ved Thorsbro) først tages i brug til det nye Værket ved Thorsbro (ultimo 2022), og vil ikke blive skyllet lige efter ledningsarbejdet. Kommunen vil blive ansøgt selvstændigt om udledning af skyllevand fra Torslunde ledningen når dette bliver aktuelt.

HOFOR oplyser, at erfaringsmæssigt kræver det 3 x ledningens volumen før ledningen er helt ren og klar til at distribuere råvand frem til Værket. Vandmængden estimeres til at blive 1.000 m³ for skylning af Solhøjledningen. Vandet fra Solhøj Kildeplads, der bliver brugt til skylningen, er iltet på kildepladsen og er af drikkevandskvalitet – og derfor uden indhold af fx opløst jern ved udledningspunktet. HOFOR forventer ikke sediment i vandet som følge af ledningsarbejdet og der vil som udgangspunkt ikke blive anvendt sedimentationscontainere. Skylningerne udføres af hensyn til bakteriologien. Vedlagt Bilag med samlevand fra Solhøj Kildeplads der vil blive benyttet til skylningen.

Udledningen er inden for perioden fra ca. d. 1. juli 2021 og til ca. d. 30 august 2021 og varigheden er over 1½ døgn med et flow på 30m³/time (8,33 l/s).

Udledningspunkt

På nedenstående *figur 1* (fra ansøgningen) ses vejledende placering af brandslanger på terræn til Lille Vejleå, med skyllevand fra solhøjledningen. Vandet vil blive ledt over membran (evt. presenning) for at skåne åbrinkerne mod erosion.



Ishøj Kommunes hydrauliske vurdering

Lille Vejleå er dimensioneret ud fra følgende oplandskarakteristiske afstrømningsværdier:

- Vinter medianmaksimum 69,0 l/s/km²
- Vintermiddel 4,8 l/s/km²

Oplandets størrelse ved udledningsstedet fremgår ikke af regulativet for Lille Vejleå.

I perioder med megen nedbør kan dele af enkelte ånære ejendomme beliggende nedstrøms være i potentiel risiko for oversvømmelse. Denne risiko er almindeligvis mest udtalt i vinterhalvåret.

En samlet udledning på 1.000 m³ over 36 timer der udledes med 8,33 l/s er ikke en stor udledning. Idet udledningen er over en kortere periode med et begrænset flow vil det mindske risikoen for hydraulisk overbelastning af vandløbet. I sommerhalvåret er den øvre del af vandløbet i risiko for at løbe tør, hvorfor at det udledte vand fra skylningen vurderes kortvarigt at kunne have en positiv indvirkning på vandløbets hydraulik.

Ved udledningspunktet er vandløbet flisebelagt og erosionsrisiko i vandløbet vurderes ubetydelig.

Generelt gælder, at HOFOR i videst muligt omfang skal koordinere de eksisterende og kommende midlertidige udledninger til Li. Vejleå for at begrænse den hydrauliske belastning af vandløbet. I forbindelse med moderniseringen af Værket ved Thorsbro skal over varierende perioder og frem til udgangen af 2023 udledes vand til Li. Vejleå. Samtidig med dette pågår renovering af Thorsbro og Torslunde kildepladser, hvor vand fra ren- og prøvepumpning af boringer og regnvand fra byggegrupper periodevist ønskes udledt. Ishøj Kommune er i løbende kontakt med HOFOR om udledningerne. Flere af udledningerne vil blive underlagt vilkår om at den aktuelle nedbørssituation følges, og at udledninger kortvarigt kan indstilles grundet nedbørsmængder.

Samlet vurderer Ishøj Kommune, at en midlertidig udledning på 8,33 l/s ikke vil medføre risiko for hydrauliske konsekvenser for Lille Vejleå. Nedenfor har Ishøj Kommune stillet en række vilkår for den midlertidige tilladelse.

Ishøj Kommunes miljøtekniske vurdering

Skyllevandet ønskes udledt til Li. Vejleå og derfra til Køge Bugt. Li. Vejleå er registreret som et beskyttet vandløb (naturbeskyttelseslovens § 3), og i Vandområdeplanen for Sjælland med tilhørende bekendtgørelser er Lille Vejleå målsat med God økologisk tilstand. Det er i vandområdeplanen vurderet, at Lille Vejleå på denne strækning samlet har en ringe økologisk tilstand.

Tilstanden er vurderet for følgende parametre:

Parameter	Tilstand
Smådyr	Ring økologisk tilstand
Fisk	Ukendt tilstand
Makrofytter	Ukendt tilstand
Samlet	Ring økologisk tilstand

Tabel 1

I 2019 er der i samarbejde mellem Greve og Ishøj kommuner målt DVFI (smådyr) på 4 målestationer. De befinder sig mellem Køgevej og Køge Bugt Motorvejen; Opstrøms Vejleåvej (WinBio Stationsnr.: NST820-KBA), WinBio Stationsnr: NST819, 500m opstrøms Vejleåvej og WinBio Stationsnr.: NST818-ROA, 400m NNV for Nordgården. På de tre stationer er DVFI d. 23-04-2019 bedømt til 4, hvilket svarer til noget forringet biologisk kvalitet (moderat tilstand). På 1591-KBA ved Pilemølle blev DVFI i 2019 målt til 3 hvilket var lavere end i 2018 og 2015 hvor DVFI var 4. Generelt ligger DVFI i Lille Vejleå på 4 og enkelte steder 3, hvilket umiddelbart er bedre end tilstandsvurderingen som den fremgår af vandområdeplanen.

På strækningen mellem Køgevej og Ishøj Sø findes en selvfornygende bestand af bækkørreder. Flere stationer på strækningen er ved undersøgelse i 2019 vurderet til at have en god økologisk tilstand fordelt på relevante fiskeindeks: Station 817 (DFFVa), station 818-KBA (DFFVø), station 820-KBA (DFFVa).

I vandområdeplanen er Lille Vejleå udpeget til restaurering med følgende indsatser: udskiftning af bundmateriale (virkemidlet er efterfølgende ændret til ”udlægning af groft materiale”) opstrøms og nedstrøms udledningsspunktet. Endvidere er en indsats med fjernelse af spærring, placeret ved udløb fra Ishøj Sø ca. 7 kilometer nedstrøms udledningsspunktet.

HOFOR har fremsendt vandprøver af samlevandet (grundvand) fra Solhøj Kildeplads, som vil blive benyttet til skylning af ledningen (se vedlagte bilag). Vandet er iltet. Analyserne er til brug for drikkevand og er meget omfattende. Sammenholdes resultaterne med Bekendtgørelse om fastlæggelse af miljømål for vandløb, søer, overgangsvande, kystvande og grundvand (bek. nr. 1625 af 19/12/2017) forekommer overskridelse af enkelte af kravværdierne for metaller samt selen, se tabel nedenfor.

Parameter	Enhed	Koncentration fra samlevand	Generelt kvalitetskrav	Korttidskrav (max. koncentration)	Målinger Li. Vejleå opstrøms Ishøj Sø	Kravværdier fra
Barium	µg/l	40	19	145	38 - 49	BEK nr. 1625 af 19/12/2017
Nikkel	µg/l	11	4	34	4 - 6	BEK nr. 1625 af 19/12/2017
Selen	µg/l	3,3	0,1	31	x	BEK nr. 1625 af 19/12/2017
Zink	µg/l	22	7,8	8,4	8,5 - 28	BEK nr. 1625 af 19/12/2017
Itt	mg/l	11,5				

I tabellen ovenfor er tilføjet en kolonne med målinger af vandløbsvandet i Li. Vejleå umiddelbart opstrøms indløbet til Ishøj Sø. Målingerne er foretaget på ugentligt basis i perioden december 2020 til april 2021 i forbindelse med en oprensning af regnvandsbasinet Ishøj Sø, som Li. Vejleå løber igennem. De oplyste værdier er de intervaller indenfor hvilke de målte koncentrationer af metallerne barium, nikkel og zink er registreret. Der forekommer ikke målinger for selen.

Af tabellen fremgår at baggrundsniveauet for barium i forvejen er højt. En udledning med en koncentration på 40 µg/l ligger i den lave ende af de målte koncentrationer i vandløbet og vurderes dermed ikke at ville hæve koncentrationen. Hertil skal så lægges at korttidskravet er på 145 µg/l, hvilket vil være gældende for en udledning af et døgn's varighed. I det konkrete tilfælde er der tale om en udledning af ca. 1½ døgn's varighed. I forhold til nikkel viser

tidligere beregninger fra HOFOR/COWI, at den biotilgængelige del af stoffet er væsentlig lavere og under kvalitetskravet. Zink ligger indenfor de målte koncentrationer i vandløbsvandet og den udledte mængde vurderes ikke at hæve koncentrationen i vandløbsvandet. Det må endvidere formodes at en stor del af zinkindholdet ikke er biotilgængeligt på samme måde som tilfældet er med nikkel.

Selen indholdet i udledningen overskrider det generelle kvalitetskrav. Det ligger dog ca. en faktor 9 under korttidskravet, som imidlertid formelt ikke kan benyttes, da perioden for udledningen overskrider et døgn. Indholdet af selen samt de øvrige oplyste stoffer kommer imidlertid fra lokalt indvundet og rensset grundvand, der har en kvalitet som omtrent svarer til det grundvand som naturligt strømmer til vandløbet i dag.

Natura 2000

Ishøj Kommune vurderer, at det ansøgte ikke vil påvirke et Natura 2000-område eller forringe levevilkårene for plante- og dyrearter omfattet af Habitatdirektivets bilag IV. Projektområdet indgår ikke i et internationalt beskyttelsesområde. Nærmeste Natura2000 område Vasby Mose og Sengeløse Mose (nr. 124) beliggende ca. 6,5 km nord for projektområdet. Der er ikke registreret Bilag IV arter i eller omkring projektområdet.

Samlet vurderes koncentrationerne i samlevandet ikke at være problematisk for vandløbskvaliteten i Lille Vejleå og herunder vandløbets muligheder for at opnå målopfyldelse jf. vandområdeplanen, hvorfor at Ishøj Kommune har givet den nødvendige midlertidige tilladelse.

Nedenfor har Ishøj Kommune stillet en række vilkår for den midlertidige tilladelse.

Vilkår for tilladelsen

1. Udledningen skal gennemføres i overensstemmelse med den fremsendte ansøgning
2. Udledningen må ikke give anledning til overskridelse af Miljø- og Fødevareministeriets til enhver tid gældende grænseværdier for miljøfremmede stoffer. Hvis der registreres synlige påvirkninger af vandet i Ll. Vejleå, skal Center for Park, Vej og Miljø straks underrettes på tlf. 43 57 77 77 eller mail pvm@ishoj.dk
3. Tilladelsen kan inddrages eller sættes i bero, hvis udledningen giver anledning til væsentlige miljømæssige gener.
4. Iltindholdet af det udledte vand skal være minimum 8 mg/l.
5. Udledningen må ikke overstige 8,33 l/s til Lille Vejleå.
6. Denne tilladelse er gældende til d. 31. august 2021.

Klagevejledning

Denne afgørelse kan påklages skriftligt til Miljø- og Fødevareklagenævnet jf. kap. 11 i Miljøbeskyttelsesloven. Klageberettigede er afgørelsens adressat samt enhver, der har individuel væsentlig interesse i sagens udfald, samt de i miljøbeskyttelseslovens §§ 98-100 nævnte klageberettigede organisationer m.v. i det omfang, de er klageberettigede i den konkrete sag.

Der kan fremsendes en klage via Klageportalen, som du finder et link til på forsiden af www.naevneneshus.dk. Klageportalen ligger på www.borger.dk og www.virk.dk. Du logger på www.borger.dk eller www.virk.dk, ligesom du plejer, typisk med NEM-ID. Klagen sendes gennem Klageportalen til den myndighed, der har truffet afgørelsen. En klage er indgivet, når den er tilgængelig for myndigheden i Klageportalen. Når du klager,

skal du betale et gebyr på kr. 900 for privatpersoner eller kr. 1.800 for virksomheder og organisationer. Du betaler gebyret med betalingskort i Klageportalen. Miljø- og Fødevareklagenævnet skal som udgangspunkt afvise en klage, der kommer uden om Klageportalen, hvis der ikke er særlige grunde til det. Hvis du ønsker at blive fritaget for at bruge Klageportalen, kan du aflevere din klage til den myndighed, der har truffet afgørelsen. Du skal begrunde din anmodning om fritagelse for brug af Klageportalen. Hvis du er fritaget for at bruge digital post af din kommune, bedes du oplyse dette i din anmodning. Myndigheden sørger for at sende din anmodning videre til Miljø- og Fødevareklagenævnet, som træffer afgørelse om, hvorvidt din anmodning kan imødekommes.

Klagefristen er fire uger fra den dag, denne afgørelse er offentliggjort på Ishøj Kommunes hjemmeside, dvs. senest d. 29. juni 2021.

Ansøger vil blive underrettet, hvis der inden klagefristens udløb indgives klage fra anden side. Denne afgørelse kan i henhold til Miljøbeskyttelseslovens § 101 indbringes for domstolene indtil 6 måneder fra den dato, hvor afgørelsen er meddelt.

Afgørelsen er sendt til

HOFOR A/S, Ørestads Boulevard 35, 2300 København S, att. Kasper Henkel, mail: kashen@hofor.dk

Kopi af afgørelsen er sendt til:

Ishøj Kommune Park-, Vej- og Miljøcenter, att. Lone Jacobsen, lon@ishoj.dk
Greve Kommune, Center for Teknik & Miljø, att. Tommy Kofoed, tko@greve.dk
Danmarks Naturfredningsforening, Ishøj/Vallensbæk, dnvallensbaek-ishoej-sager@dn.dk
Embedslægeinstitutionen Hovedstaden, hvs@sst.dk
Styrelsen for Patientsikkerhed, SST@SST.DK
Friluftsrådet, fr@friluftsraadet.dk
Danmarks Fiskeriforening, mail@dkfisk.dk
Danmarks Sportsfiskerforbund, post@sportsfiskerforbundet.dk,
lbt@sportsfiskerforbundet.dk, nordkysten@sportsfiskerforbundet.dk
Ferskvandsfiskeriforeningen for Danmark, att. Niels Barslund,
nb@ferskvandsfiskeriforeningen.dk

Med venlig hilsen
Nicolai R. Christensen
Natur- og landskabsforvalter