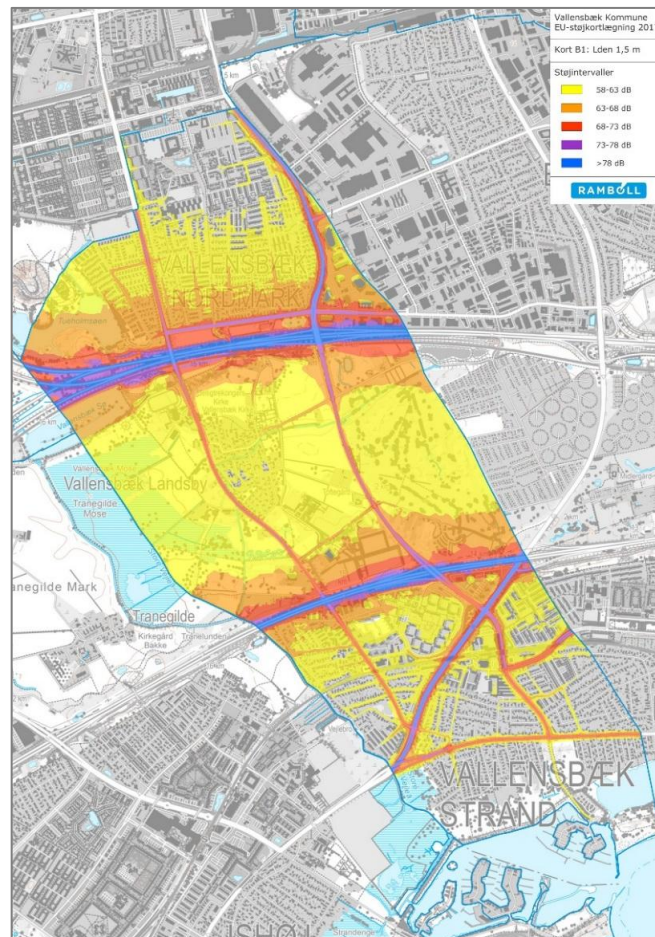


27. juni 2018

Vallensbæk Kommune Lovpligtig støjhandlingsplan 2018



FORORD	3
1. STØJHANDLINGSPLANENS VÆSENTLIGSTE PUNKTER.....	4
2. KORTLÆGNINGSOMRÅDE	5
3. MYNDIGHEDER OG DET RETLIGE GRUNDLAG.....	7
3.1 Det retlige grundlag.....	7
3.2 Ansvarlige myndigheder	7
4. GÆLDENDE GRÆNSEVÆRDIER.....	8
5. RESUMÉ AF STØJKORTENE.....	10
5.1 Vejtrafikstøj i Vallensbæk Kommune	10
6. VURDERING AF STØJBELASTEDE PERSONER OG BOLIGER.....	12
7. STØJBEKÆMPELSESFORANSTALTNINGER.....	13
8. STØJBEKÆMPELSESFORANSTALTNINGER I DE FØLGENDE FEM ÅR 15	
9. SKØN OVER DEN FORVENTEDE NEDBRINGELSE AF ANTALLET AF STØJBELASTEDE PERSONER OG BOLIGER.....	16
10. STRATEGI PÅ LANG SIGT	17
11. ØKONOMI	18
12. EVALUERING AF GENNEMFØRELSEN OG RESULTATERNE AF STØJHANDLINGSPLANEN	19
13. REFERAT AF DEN OFFENTLIGE HØRING AF FORSLAGET TIL STØJHANDLINGSPLANEN	20
BILAG: STØJKORT.....	21

Forord

Vallensbæk Kommune gennemførte en kortlægning af trafikstøjen i 2017 i forbindelse med den lovpligtige støjkortlægning af større samlede byområder. I forlængelse af støjkortlægningen er der udarbejdet en støjhandlingsplan gældende for perioden 2018-2023.

Trafikstøj er uden sammenligning den værste støjkilde i vores samfund og er vurderet til at være EU's anden største miljøproblem. Mere end 1,4 millioner danskere er påvirket af trafikstøj, der ligger over den vejledende grænseværdi.

Støj er ikke – og skal ikke være – et individuelt problem for den enkle borger. Det er der enighed om på tværs af politikere fra både folketing og kommuner. Støj er et stort, samfundsmæssigt problem, som skal drøftes og løses i fællesskab.

I kommuneplanen og lokalplanerne er der fokus på, at sikre overholdelse af støjgrænser for nye funktioner, som der planlægges for i kommunen. Omdannelsen af bynære arealer, som omkranses af hovedtrafikårer, udgør en særlig udfordring for arbejdet med at løse støjproblemerne.

1. Støjhandlingsplanens væsentligste punkter

Støjhandlingsplanen beskriver de indsatser og handlinger, som Vallensbæk Kommune tiltænker at gennemføre for at forebygge og reducere påvirkningen fra ekstern støj.

Vallensbæk Kommune er omfattet af EU's direktiv 2002/49/EF (støjdirektivet) med udmøntning i dansk lovgivning med "Bekendtgørelse om kortlægning af ekstern støj og udarbejdelse af støjhandlingsplaner", BEK nr. 1065 af 12/09/2017, som pålægger kommunen hvert femte år at udføre en støjkortlægning med tilhørende støjhandlingsplan.

Denne støjhandlingsplan er den tredje støjhandlingsplan for Vallensbæk Kommune. Handlingsplanen beskriver, hvilken indsats Vallensbæk Kommune har iværksat for at begrænse støjen.

Handlingsplanen er udarbejdet på baggrund af en støjkortlægning udført i foråret 2017 for det fremtidige arbejde med støjreducerende tiltag i kommunen.

Handlingsplanen giver Vallensbæk Kommune et objektive billede af, hvor i kommunen, der er problemer med støjniveauer, som overstiger Miljøstyrelsens vejledende grænseværdier.

Handlingsplanen behandler og belyser følgende punkter:

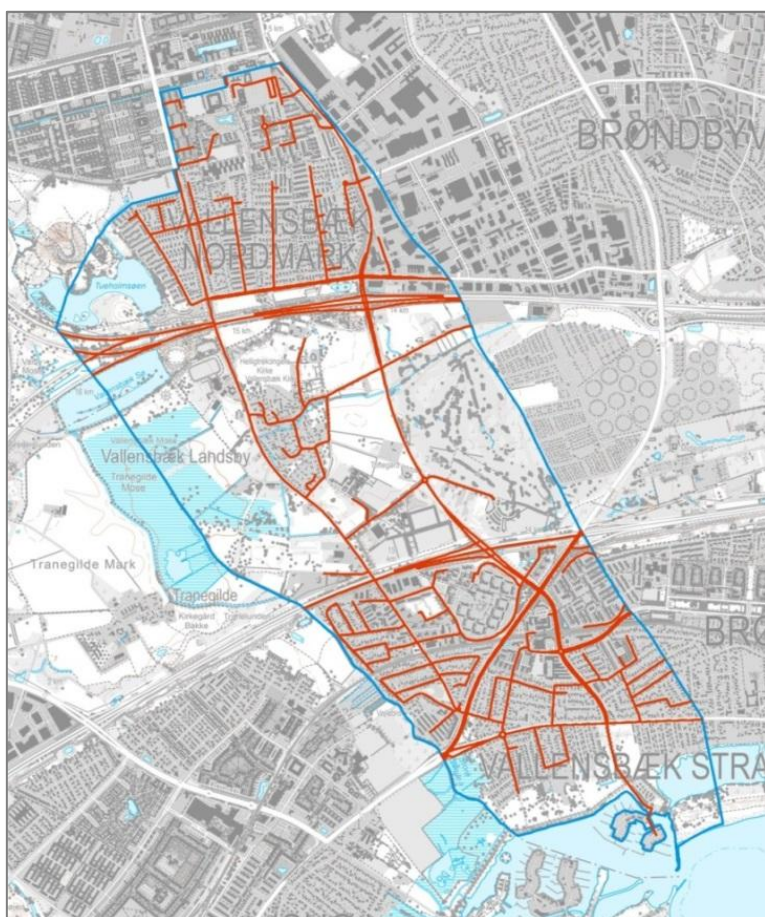
- Resume og resultater af støjkortlægningen
- Indsatser samt virkemidler til reducere af støj
- Foranstaltninger som Vallensbæk Kommune agter at træffe de følgende fem år
- Virkningen af de planlagte handlinger
- Strategi på lang sigt
- Økonomiske overslag samt prioritering af tiltag
- Tiltag til evaluering af gennemførelsen og resultaterne af støjhandlingsplanen

Handlingsplanen skal gennemgås og om nødvendigt revideres, når der sker væsentlige ændringer, som påvirker den eksisterende støjsituation. Det er målet, at handlingsplanen bliver et dynamisk værktøj, som i sidste ende skal være medvirkende til at gøre Vallensbæk Kommune til en endnu bedre kommune at bosætte sig og leve i.

2. Kortlægningsområde

Vallensbæk Kommune er beliggende i Storkøbenhavn omkranset af Ishøj, Høje Taastrup, Albertslund og Brøndby kommuner. Kommunen har et samlet areal på ca. 9 km² og omkring 15.400 indbyggere fordelt på ca. 6.500 beboede boliger i 2016¹.

Det kortlagte område omfatter hele Vallensbæk Kommune. Støjkortlægningen omfatter vejtrafikstøj fra alle betydende kommuneveje og alle statsveje indenfor kommunegrænsen, se figur 1. Støjbidrag fra betydende veje i nabokommunerne indgår ligeledes i beregningerne.



Figur 1 - Kommunegrænse (blå) og kortlagte veje beliggende i Vallensbæk Kommune.

Det samlede vejnet inden for kommunegrænsen, og som indgår i kortlægningen, har en længde på godt 75 km. Heraf er ca. 64 % kommunale veje, og de resterende veje udgøres af statsveje bestående af motorveje og tilslutningsanlæg. Enkelte veje, som indgår i støjkortlægningen, er private fællesveje.

¹ www.statistikbanken.dk,

Holbækmotorvejen og Køge Bugt Motorvejen ejes af Staten og administreres af Vejdirektoratet.

De øvrige offentlige veje i kommunen ejes og administreres af Vallensbæk Kommune. En del mindre veje er private fællesveje, som ligeledes administreres af Vallensbæk Kommune.

Til kortlægningen af støj fra de kommunale veje er der anvendt de seneste trafiktællinger på et antal større veje, og for andre veje er der anvendt erfaringstal for de forskellige vejtyper. Trafiktal for statsvejene stammer fra Vejdirektoratets egen EU-støjkortlægning, der også er udført i 2017.

Støjkortlægningen og støjhandlingsplanen skal også omfatte eventuelle særligt forurenende virksomheder (de såkaldte IPPC-virksomheder (Integrated Pollution Prevention and Control)), som bidrager til støj i større, samlede byområder og hvor kommunen har kompetencen som miljøgodkendelsesmyndighed. I Vallensbæk Kommune er der ingen IPPC-virksomheder.

Den sydlige del af Vallensbæk Kommune gennemskæres af S-banen til Køge. Derudover er den nye bane København-Ringsted under anlæg gennem Vallensbæk langs Holbækmotorvejen.

Støjforholdene i Vallensbæk Kommune er derudover præget af anlægget af den kommende jernbane København-Ringsted banen, og indenfor få år af anlægget af den kommende letbane. Anlægsarbejderne vil kun pågå over en kortere tidsperiode, og de vil derfor blive behandlet separat og håndteret i overensstemmelse med gældende regler, frem for i støjhandlingsplanen.

3. Myndigheder og det retlige grundlag

3.1 Det retlige grundlag

Det retlige grundlag for denne støjhandlingsplan er bekendtgørelse nr. 1065 af 12/09/2017 om kortlægning af ekstern støj og udarbejdelse af støjhandlingsplaner.

Med denne bekendtgørelse er Europa-Parlamentets og Rådets Direktiv 2002/49/EF om vurdering og styring af ekstern støj implementeret i Danmark.

De danske retningslinjer er yderligere beskrevet i Miljøstyrelsens vejledninger nr. 4/2006: "Støjkortlægning og støjhandlingsplaner", 4/2007 "Støj fra veje" samt nr. 1/1997 med tillæg fra 2007 "Støj og vibrationer fra jernbaner". De vejledende grænseværdier for støj findes i en række vejledninger udgivet af Miljøstyrelsen.

I støjbekendtgørelsens § 11 er der angivet, at

Kommunalbestyrelsen er ansvarlig for udarbejdelsen af støjkort for vejtrafik, der bidrager til støjen i det større, samlede byområde og i hovedstadsområdet. Kommunalbestyrelsen er tillige ansvarlig for udarbejdelse af støjkort for de virksomheder, lufthavne og flyvepladser, der bidrager til støjen i det større, samlede byområde i de tilfælde, hvor kommunalbestyrelsen er godkendelsesmyndighed i medfør af kapitel 5 i lov om miljøbeskyttelse.

3.2 Ansvarlige myndigheder

Nedenstående myndigheder er ansvarlige for bekæmpelse af støj i Vallensbæk Kommune:

Kommunale veje:

Vallensbæk Kommune
Vallensbæk Rådhus
Vallensbæk Stationstorv 40
2665 Vallensbæk Strand

Statslige veje:

Vejdirektoratet
Niels Juels Gade 13
1059 København K

Statslige jernbaner:

Banedanmark
Amerika Plads 15
2100 København Ø

Virksomhedsstøj:

Ishøj Kommune
Center for Park, Vej og Miljø
Baldersbækvej 6
2635 Ishøj

4. Gældende grænseværdier

Miljøstyrelsens hjemmeside (www.mst.dk) omfatter en beskrivelse af de aktuelle gældende vejledende grænseværdier for støj. Beskrivelsen er gengivet i det følgende.

De vejledende grænseværdier for vejtrafikstøj er beskrevet i Miljøstyrelsens vejledning nr. 4/2007 "Støj fra veje".

Grænseværdierne er i første række til planlægningsbrug og anvendes ved planlægning af nye boligområder langs eksisterende veje, men lægges også til grund, når man skal vurdere støjulemper ved eksisterende boliger langs eksisterende veje. Det anbefales også, at der ved planlægning af nye vejanlæg og vejudbygninger tages hensyn til støjkonsekvenserne og sikres det lavest mulige støjniveau i eksisterende støjfølsomme områder.

Støjgrænserne er til forskel fra tidligere angivet som L_{den} , der er støjens døgnvægtede middelværdi. Støjen fra aftenperioden (kl. 19 – 22) tillægges et genetillæg på 5 dB, og støjen i natperioden (kl. 22 – 07) får et genetillæg på 10 dB, inden middelværdien regnes ud.

Områdetype	Grænseværdi
Rekreative områder i det åbne land (sommerhusområder, grønne områder, campingpladser)	L_{den} 53 dB
Rekreative områder i eller nær byområder (parker, kolonihaver, nyttehaver, turistcampingpladser)	L_{den} 58 dB
Boligområder (boligbebyggelse, daginstitutioner m.v., uden-dørs opholds-arealer)	L_{den} 58 dB
Offentlige formål (hospitaller, uddannelsesinstitutioner, skoler)	L_{den} 58 dB
Liberala erhverv m.v. (hoteller, kontorer m.v.)	L_{den} 63 dB

Tabel 1 - Miljøstyrelsens vejledende grænseværdier for vejtrafikstøj.

I et byområde som Vallensbæk Kommune er den vejledende grænseværdi for vejtrafikstøj således L_{den} 58 dB for boligområder, for områder til offentlige formål samt for rekreative områder.

De vejledende grænseværdier for støj for jernbaner fremgår af et tillæg fra juli 2007 til Miljøstyrelsens vejledning nr. 1/1997 "Støj og vibrationer fra jernbaner".

Område	Grænseværdi for togtrafik
Boligområder, børnehaver, vuggestuer, skoler og undervisningsbygninger, plejehjem, hospitaller o. lign. Desuden kolonihaver, udendørs opholdsarealer og bydelsparker	L_{den} = 64 dB
Hoteller, kontorer mv.	L_{den} = 69 dB

Tabel 2. Vejledende grænseværdier til planlægningsbrug

S-banen er hævet over terræn, og dette medfører, at den største støjuddbredelse sker over terræn. Togtrafikstøjens udbredelse er meget afhængig af omgivelserne. Ved åben og lav bebyggelse er der et stort udbredelsesområde, mens en tæt randbebyggelse begrænser støjens udbredelse.

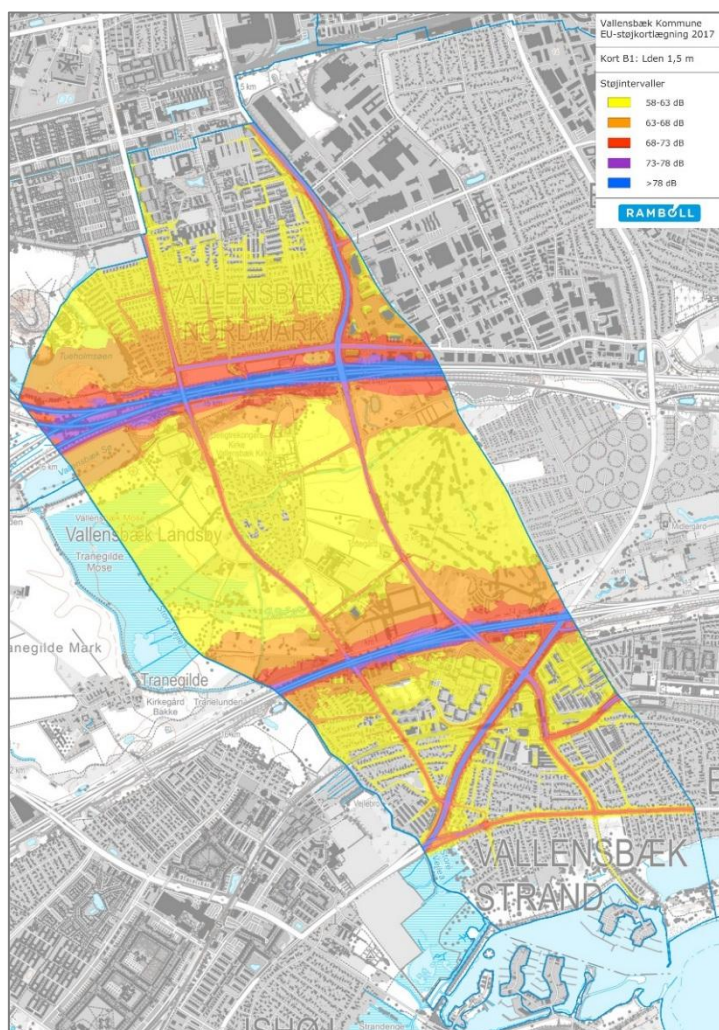
5. Resumé af støjkortene

Resultaterne af den udførte støjkortlægning er indrapporteret til Miljøstyrelsen og resultaterne kan efter offentliggørelse ses på Miljøstyrelsens støjkort på internetadressen <http://miljoegis.mim.dk/?profile=noise>.

Ifølge retningslinjerne i EU-direktivet omfatter støjkortlægningen beregninger af vejtrafikstøjen i højderne 1,5 m og 4 m over terrænets overflade, som illustreres både som døgnværdien L_{den} og natværdien L_{night} . Det vil sige i alt fire støjkort.

5.1 Vejtrafikstøj i Vallensbæk Kommune

De udendørs støjniveauer forårsaget af kommunale og statslige veje i Vallensbæk Kommune er vist i Figur 2 nedenfor. Støjkonturerne er dannet med udgangspunkt i den danske grænseværdi for vejstøj ved boliger. Ved beregningerne er der taget hensyn til de eksisterende støjvolde/-skærme og bygninger.



Figur 2 - Støjkort for vejtrafik i højden 1,5 meter over terræn.

I bilaget sidst i handlingsplanen findes større udgaver af de fire støjkort fra støjkortlægningen dannet med udgangspunkt i den danske grænseværdi for vejtrafikstøj.

Som en del af den udførte støjkortlægning er antallet af boliger og personer påvirket af vejstøj blevet optalt:

Støjniveau - L_{den}	58 - 63 dB	63 - 68 dB	68 - 73 dB	73 - 78 dB	> 78 dB	> 58 dB
Antal boliger	2.705	695	30	1	0	3.431
Antal personer	6.276	1.673	79	3	0	8.031

Tabel 3 - Antal støjbelastede boliger og personer opgjort i forhold til grænseværdien 58 dB. Vejtrafikstøjen er beregnet 1,5 m over terræn.

Af Vallensbæk Kommunes ca. 6.500 boliger er 52 % (ca. 3.400) belastet med vejtrafikstøj over den vejledende grænseværdi på L_{den} 58 dB. De betragtes derfor støjbelastede. De øvrige ca. 48 % (godt 3.100) udsættes for støj under grænseværdien. De betragtes derfor ikke som støjbelastede.

I Tabel 4 findes de støjbelastede boliger opgjort efter EU-direktivets støjintervaller:

Støjniveau - L_{den}	55 - 60 dB	60 - 65 dB	65 - 70 dB	70 - 75 dB	> 75 dB	> 55 dB
Antal boliger	2.972	1.998	224	3	0	5.197
Antal personer	6.997	4.584	588	8	0	12.177

Tabel 4 - Antal støjbelastede boliger og personer opgjort ift. EU-direktivets intervaller. Vejtrafikstøjen er beregnet 1,5 m over terræn.

Det skal bemærkes, at kortlægningen af støjbelastede boliger og personer i Vallensbæk Kommune er behæftet med en vis usikkerhed, da kortlægningen jvf. EU-direktivet skal foregå henholdsvis 1,5 m og 4,0 m over terræn svarende til stueetage og 1. sals højde.

I Vallensbæk Kommune bor 35 % af befolkningen imidlertid i boliger, der er mere end 2 etager høje og 2 % af befolkningen bor i huse, der har 10 eller flere etager.

Støjen på de øvre etager af et højt hus kan være markant forskellig fra støjen i stueetagen; i nogle tilfælde vil den være lavere end støjen i stueetagen, mens den i andre tilfælde kan være højere end støjen i stueetagen.

6. Vurdering af støjbelastede personer og boliger

Med udgangspunkt i de beregnede trafikstøjniveauer og oplysninger om anvendelsen af de enkelte ejendomme fra BBR-registeret er der foretaget en optælling af antallet af støjbelastede boliger og personer.

Den vejledende grænseværdi for vejtrafikstøj i boligområder er 58 dB og i områder med liberale erhverv er den 63 dB.

I nedenstående tabel er vist antallet af trafikstøjbelastede boliger og personer fordelt på de enkelte støjniveauer.

Parameter	Støjinterval	Antal boliger	Antal personer
$L_{den, 1,5m}$	>75 dB	0	0
$L_{den, 1,5m}$	70-75 dB	3	8
$L_{den, 1,5m}$	65-70 dB	224	587
$L_{den, 1,5m}$	60-65 dB	1998	4583
$L_{den, 1,5m}$	55-60 dB	2972	6997
$L_{den, 4m}$	>75 dB	1	3
$L_{den, 4m}$	70-75 dB	17	45
$L_{den, 4m}$	65-70 dB	511	1180
$L_{den, 4m}$	60-65 dB	2034	4694
$L_{den, 4m}$	55-60 dB	2683	6356
$L_{night, 1,5m}$	>70 dB	0	0
$L_{night, 1,5m}$	65-70 dB	1	3
$L_{night, 1,5m}$	60-65 dB	34	91
$L_{night, 1,5m}$	55-60 dB	740	1787
$L_{night, 1,5m}$	50-55 dB	2984	6899
$L_{night, 4m}$	>70 dB	0	0
$L_{night, 4m}$	65-70 dB	6	15
$L_{night, 4m}$	60-65 dB	82	210
$L_{night, 4m}$	55-60 dB	1284	2834
$L_{night, 4m}$	50-55 dB	2489	5892

I Vallensbæk Kommune er der 2225 boliger og 5178 personer, der er belastet med vejtrafikstøj over grænseværdien i 1,5 meters højde over terræn, samt 2563 boliger og 5922 personer, der er belastet af vejtrafikstøj over grænseværdien i 4 meters højde. Om natten er der 775 boliger og 1881 personer, der er belastet af vejtrafikstøj over grænseværdien i 1,5 meters højde, samt 1342 boliger og 3059 personer, der er belastet af vejtrafikstøj over grænseværdien i 4 meters højde.

Den gennemførte støjkortlægning omfatter også støj fra motorvejene. Støjkortene viser, at en stor del af støjgenerne i Vallensbæk Kommune stammer fra motorvejene. Det er Vejdirektoratet, der står for støjkortlægningen af motorvejene, og det er også dem, der er ansvarlige for at udarbejde en støjhandlingsplan for motorvejene.

Det er Banedanmark, der står for støjkortlægning og støjhandlingsplan for S-banen. Støjkortlægningen i 2012 viser, at der i Vallensbæk Kommune er 4 boliger, der er belastet med togtrafikstøj over grænseværdien.

7. Støjbekæmpelsesforanstaltninger

I Vallensbæk Kommune er der stor opmærksomhed på støjbekæmpelse hos både borgere, politikere og forvaltningen. Vallensbæk Kommune arbejder både på at påvirke beslutningstagere i forhold til de statslige veje og på at mindske støjen ved konkrete initiativer på de kommunale veje. Herunder bliver der givet et overblik over allerede etablerede støjbekæmpelsesforanstaltninger.

Vallensbæk Nord – Hævede flader (2017)

I Vallensbæk Nord er der etableret hævede flader fire steder (Tværbækvej, Horsbred, Nørrebred og Lykkekrogen), hvor cykel-/gangstierne krydser vejen, for at nedsætte hastigheden på vejene.

Vallensbækvej – Indsnævring (2017)

Vallensbækvej er blevet indsnævret mellem Vejlegårdsvej og Vallensbæk Torvevej (fra fire til to spor). Køresporene er ændret, så vejen får et kurvet forløb.

Hastigheden på strækningen er sænket fra 60 km/t til 50 km/t.

Der er lagt støjsvag asfalt på strækningen.

Strandesplanaden – Indsnævring og sænket hastighedsbegrænsning (2017)

Strandesplanaden er blevet indsnævret fra fire til to spor, fra Vallensbæk Torveveje til Gideonskolen (ved kommunegrænsen til Brøndby). Det er sket for at sænke hastigheden, og øge sikkerheden for bløde trafikanter.

Der er etableret støjsvag asfalt på strækningen.

Hastigheden er blevet nedsat fra 60 km/t til 50 km/t.

Vallensbæk Torvevej – Indsnævring, sænket hastighedsbegrænsning og etablering af rundkørsler (2017)

Vallensbæk Torvevej er blevet indsnævret fra fire til to spor (fra Vallensbæk Strandvej til rundkørslen ved strandesplanaden).

Det gamle lyskryds ved Egholmvej/Kollerupvej er nedlagt, og der er i stedet etableret en rundkørsel. Der er også etableret en rundkørsel i krydset Vallensbæk Torvevej/Vallensbæk Strandvej. Indsnævringen af Vallensbæk Torvevej løber mellem rundkørslen ved Strandesplanaden og Vallensbæk Strandvej.

Der er etableret støjsvag asfalt på strækningen.

Hastigheden er blevet nedsat fra 60 km/t til 50 km/t.

Søndre Ringvej – Støjskærm (2016)

I juni 2016 blev der opsat støjskærm langs 8 boliger på den nordlige side af Søndre Ringvej (på østsiden af Broksøvej), som et forsøg i projektet Silent City. Støjskærmen er 82 meter lang og 2 meter høj, derudover er den produceret af blandt andet aflagte vindmøllevinger og genbrugsplast.

Støjskærmen er opført som et såkaldt OPI-samarbejde, der er et partnerskabsbaseret samarbejde mellem offentlige og private parter med henblik på at udvikle og nytænke løsninger.

Lykkekrogen til Rendsagervej – Støjafskærmningsværn (2017)

Vallensbæk Kommune deltager i Silent City, hvor en ny type støjværn bliver afprøvet på Vejlegårdsvej (Strækningen mellem Lykkekrogen ved kommunegrænsen til Albertslund og Rendsagervej). Støjværnet hedder "ERNA" hvilket står for Easy Rail Noise Absorbing Guardrail.

Strækningen på Vejlegårdsvej mellem Lykkekrogen og kommunegrænsen til Albertslund er valgt, fordi støjværnet skal testes på en strækning med tilladt kørehastighed mellem 60 og 80 km/t.

8. Støjbekæmpelsesforanstaltninger i de følgende fem år

I dette afsnit beskrives de fremtidige planlagte støjbekæmpelsesforanstaltninger i de følgende 5 år.

Støjsvag asfalt (2018 +)

Fremtidige anlægs- og renoveringsarbejder på vejanlæg, som involverer asfaltbelægning, skal altid følges af et økonomisk overslag på opgradering til støjdæmpende belægning (reparationer undtaget).

Støjinitiativ – (2018)

Støjen fra Holbækmotorvejen overstiger mange steder og ved mange boliger de 58 dB, som er grænseværdien for, hvornår man er støjplaget. Kommunen ønsker at lede cyklister og fodgængere igennem de rekreative områder, som præger kommunen. Derfor ledes de to steder under motorvejen og den kommende Ringstedbane. Dette medfører, at man har været nødt til at lave huller i støjvolden, som støjen så kan sprede sig igennem.

Kommunalbestyrelsen har afsat 1 mio. kr. til at få lukket disse huller. Det færdige produkt forventes at være en støjdæmpende foranstaltning på to udvalgte punkter, for at reducere støjniveauet fra trafikstøjen fra Holbækmotorvejen og Ringstedbanen

Forlængelse af støjskærm på Sdr. Ringvej 650m.

Støjskærmen der er opsat langs otte boliger på Søndre Ringvej, skal forlænges med 650m. Skærmen er produceret af aflagte vindmøllevinger og genbrugsplast.

Støjskærmen på Søndre Ringvej forlænges tidligst omkring 2021.

9. Skøn over den forventede nedbringelse af antallet af støjbelastede personer og boliger

I dette afsnit gives et skøn over den forventede nedbringelse af antallet af støjbelastede personer og boliger som følge af støjbekæmpelsesforanstaltningerne.

I dag er der ca. 3430 støjbelastede boliger med ca. 8031 beboere i Vallensbæk Kommune, som skyldes støj fra veje. Det symboliserer støjbelastede boliger- og personer, der er belastet med mere end 58 dB.

Effekten af at udlægge støjreducerende belægning reduceres henover tid, endvidere afhænger effekten af hvor støjende den gamle belægning var. Derfor anvendes der generelt en gennemsnitlig reduktions-effekt på 2 dB.

Støjbekæmpelsestiltagene er valgt med det mål at reducere antallet af boliger med høj støjbelastning. Vurderingen af effekterne på støjbelastningen i Vallensbæk Kommune er foretaget ud fra skøn. Det er kun boligerne i første række ud til vejen, der er tildelt en effekt af støjtiltagene. I alt vil ca. 550 boliger få reduceret deres støjbelastning.

10. Strategi på lang sigt

Den langsigtede strategi i Vallensbæk Kommune er at indtænke støjhensyn i kommunens planlægning og de fysiske aktiviteter.

En del af den langsigtede strategi, er at benytte støjdæmpende belægning i støjplagede områder. Vallensbæk Kommune vil fortsætte med indbygning af støjreducerende foranstaltninger (Hastighedsdæmpning, støjsvag belægning, afskærmning mm.)

11. Økonomi

Vallensbæk Kommune vil anvende støjreducerende asfalt på de større veje, i tilfælde af at vejenes slidlag skal udskiftes. Støjreducerende belægning koster ikke meget mere end traditionelle belægning. Ekstraudgiften dækkes af kommunens driftsbudget. Fremtidige anlægs- og renoveringsarbejder på vej anlæg, som involverer asfaltbelægning, skal altid følges af et økonomisk overslag på opgradering til støj-dæmpende belægning (reparationer undtaget). Støjsvage belægninger har en kortere levetid end almindelig asfalt, så udgifterne til vedligeholdelse af vejen vil stige på sigt.

Kommunalbestyrelsen i Vallensbæk har afsat 1 million kr. til at lukke de to huller i støjvolden under Holbækmotorvejen. Dette skal være med til at reducere støjbelastningen ved området.

Det er planlagt, at den eksisterende støjskærm ved Søndre Ringvej forlænges med 650m tidligst i 2021. Tiltaget vurderes at koste ca. 1.5 mio. som udgør en egen betaling på 50%.

12. Evaluering af gennemførelsen og resultaterne af støjhandlingsplanen

I fremtidige kortlægninger af støjbelastningen i Vallensbæk Kommune, skal baggrundsdata til støjberegningerne opdateres. Resultaterne herfra kan bidrage til at give overblik over resultaterne af fremtidige støjreducerende tiltag i Vallensbæk Kommune.

13. Referat af den offentlige høring af forslaget til støjhandlingsplanen

Støjhandlingsplanen har været i 8 ugers offentlig høring i perioden 13. marts – 7. maj 2018. Der er modtaget 3 høringssvar fra Vejdirektoratet, Albertslund og Banedanmark.

Vejdirektoratet har ingen bemærkninger til støjhandlingsplanen.

Albertslund synes, at det er en god og interessant plan, og er interesseret i at høre om kommunens erfaringer med den nye type støjskærm på Vejlegårdsvej.

Bemærkningerne er taget til efterretning.

Banedanmark har ikke bemærkninger til materialet vedr. støjhandlingsplan 2018, men spørger om det er en forglemmelse, at jernbaner ikke er nævnt i afsnit 3.1, afsnit 4 samt vist på kortene.

Kommunalbestyrelsen skal ifølge bekendtgørelsen om kortlægning af ekstern støj og udarbejdelse af støjhandlingsplaner ikke udarbejde støjkort for jernbaner. Kommunen har valgt at indarbejdet støjgrænserne for jernbaner i støjhandlingsplanen.

Bilag: Støjkort

I dette bilag præsenteres de indberettede støjkort. Det bemærkes dog, at støjkonturer på disse kort er tegnet i 5 dB intervaller i forhold til den danske vejledende grænseværdi på L_{den} 58 dB for boliger. I henhold til EU's støjdirektiv skal støjkortene imidlertid tegnes med udgangspunkt i et støjniveau på L_{den} 55 dB, som en fælles europæisk standard. De støjkort, der er indrapporteret til Miljøstyrelsen er således tegnet i forhold til direktivet krav. Der er dog tale om de samme resultater af den samme kortlægning, blot vist på to forskellige måder.

