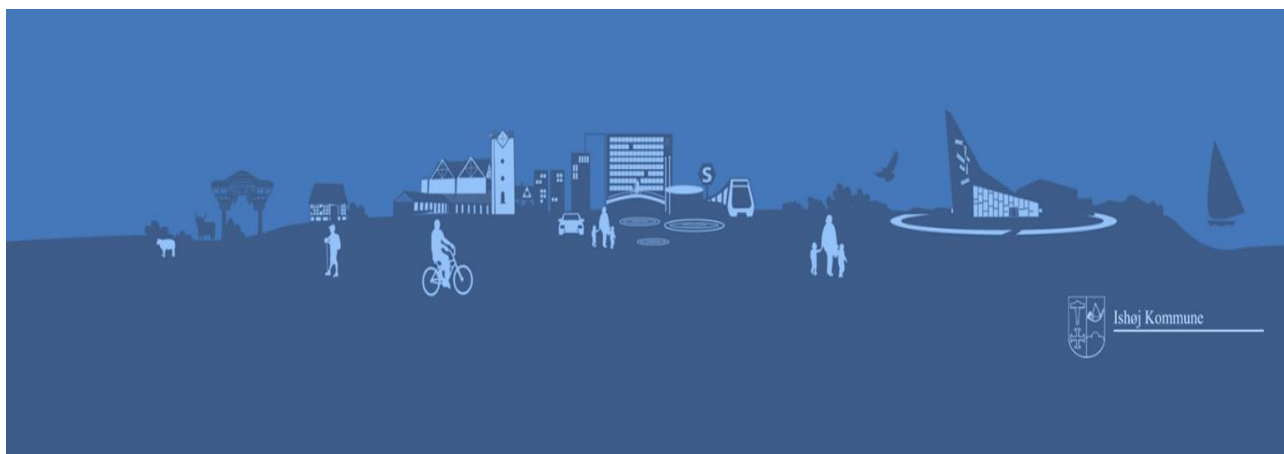


# Rådighedskatalog (DRIFT)

## Budget 2025 - 2028

(Opdateret 19. august 2024)



Ishøj Kommune



BUU 01 - Tale-/hørekonsulentbistand.....	5
BUU 02 - Effektivisering af konsulentbistand .....	7
BUU 03 - Reduktion i psykologbistand til dagtilbud og skoler - rammebesparelse .....	9
BUU 04 - Ændring af sundhedsplejens praksis på skoleområdet .....	11
BUU 05 - Investering i lokale specialundervisningsløsninger .....	13
BUU 06 - Nedsættelse af vikarmidler i SFO.....	15
BUU 07 - Rammebesparelse på folkeskolerne (beskrivelse og personalemæssige konsekvenser ændret pr. 19.8.2024) .....	17
BUU 08 - Omlægning og reduktion af tosprogsuljer .....	19
BUU 09 - Nedlæggelse af pulje til læsefremmende materialer .....	21
BUU 10 - Effektivisering af administration på skolerne .....	23
BUU 11 - Rammebesparelse på SFO.....	25
BUU 12 - Afskaffelse af morgenmad i daginstitutioner 100 kr. pr. barn pr. år. ....	27
BUU 13 - Besparelse på aktivitetsmidler til sprogarbejde i institutioner .....	29
BUU 14 - Omprioriteringsforslag til etablering af rekrutteringspakke .....	31
EBU 01 - Reducere budgettet til FGU ved at investere i "Ungekompaset" .....	34
KFU 01 - Kultur- og fritidsområdet – rammebesparelse.....	36
KMU – 01 Reduktion Energisparepulje.....	38
SSU 01 - Omlægning af §85 og udbygning af kapaciteten i Ishøj Kommune .....	40
SSU 02 - Nedsætte plejehjemstaksten.....	42
SSU 03 - Egenbetaling på madservice sættes op til 61 kr. ....	44
SSU 04 - Rådighedsbeløb nedsættes på personligt tillæg.....	46
SSU 05 - Fælles hjælpemiddeldepot med plejecentrene .....	48
SSU 06 - Nedlægge vedligeholdelsestræning.....	50
SSU 07 - Nedlægge kontinensklinik .....	52
SSU 08 - Sammenlægning af daghjem og udvidelse af aktivitetstilbud på Kærbo samt implementering af egenbetaling for kørsel til daghjem og aktivitetscenter .....	54
SSU 09 - Nedlægge hjerneskadekoordinatorstilling .....	56
SSU 10 - Omlægning af hjemmehjælp til borgere i ældreboliger på Kærbo og Torsbo fra plejecentrene til Hjemmeplejen .....	58
SSU 11 - Omlægning af hjemmeplejens besøg hos borgere.....	60
SSU 12 - Ændring af aftenholdet i Hjemmeplejens arbejdstid .....	62
SSU 13 - Implementering af robotstøvsuger .....	64
SSU 14 - Reducere serviceniveauet ift. rengøring.....	66
SSU 15 - Omlægning af myndighedsopgaven på rusmiddelområdet .....	68



SSU 16 - Forhandling af priser på køb af tilbud på det specialiserede socialområde .....	70
SSU 17 – Reduktion af socialtandplejen .....	72
SSU 18 - Sammenlægning af varmmadsproduktion til Kærbo.....	74
SSU 19 - Etablering af yderlig to skæve boliger ved Søstedet .....	76
TBU 01 - Optimering af hækklipning.....	78
ØPU 01 - Nedbringelse af sygefravær - ansættelse af sygefraværskonsulent .....	80
ØPU 02 - Automatisering af tekstning af videoindslag.....	82
ØPU 03 - Effektivisering via kortere åbningstid på rådhuset, bedre telefonbetjening samt investering digitale løsninger.....	84
ØPU 04 - Digitalisering af arbejdsgange på lønområdet.....	86
ØPU 05 - Bedre udnyttelse af nuværende it-systemer.....	88
ØPU 06 - Effektivisering via samling af moms- og bogholderiopgaver.....	90
ØPU 07 - Effektivisering via færre og billigere indkøb .....	92
ØPU 08 - Investering i udbudskonsulent.....	94



**Ishøj Kommune**



## BUU 01 - Tale-/hørekonsulentbistand

### Vælg forslagstype

Rådighedsforslag drift

### Beskriv dit forslag

Tale-/hørekonsulenterne i Ishøj Kommune bruger en relativ stor del af deres tid til at understøtte dagtilbud og skoler i forhold til børn med talevanskeligheder og hørevanskeligheder. Dette kan være via udredning af børnenes tale-/sprogvanskeligheder, råd og vejledning til personalet samt direkte taleundervisning af børn. Der pågår i forvejen en prioritering af tale-/hørekonsulenternes tid mellem dagtilbudsledelsen, skoleledelsen og tale-/hørekonsulenterne. Denne prioritering vil således skulle være endnu skarpere med færre ressourcer fordelt på dagtilbuddene og skolerne. Besparelsen svarer til en besparelse på ca. 7,5 % af opgaven og svarer til ca. 0,4 stilling.

### [Fagudvalg](#)

#### Vælg udvalg

Børne- og Undervisningsudvalget

#### Vælg bevilling/Budgetområde

Egne specialpædagogiske foranstaltninger (B40.30.10)

### [Profitcenter](#)

#### Vælg center

Center for Børn og Forebyggelse

#### Driftssted

Center konti 1, Børn, unge og voksne særlige behov



## Økonomiske konsekvenser (Drift)

### Økonomiske konsekvenser

Beløb i 1.000 kr. (2025-priser)	2025	2026	2027	2028
Driftsbudget	3500	3500	3500	3500
Samlet budget på bevillings-/budgetområdet	15628	15628	15628	15628

### Ændringsforslag

Beløb indenfor servicrammen	-250	-250	-250	-250
Beløb udenfor servicrammen	0	0	0	0

## Personalemæssige konsekvenser (Drift)

### Personalemæssige konsekvenser

Antal fuldtidsstillinger	2025	2026	2027	2028
Nuværende normeringer	4,6	4,6	4,6	4,6
Ændring af normeringer pba. spareforslaget	-0,4	-0,4	-0,4	-0,4



## BUU 02 - Effektivisering af konsulentbistand

### Vælg forslagstype

Rådighedsforslag drift

### Beskriv dit forslag

Ishøj Kommune tilkøber synskonsulentbistand til børn og unge med synsnedsættelser fra regionens Kommunikationscenter. Gennem strammere styring og visitation samt opkvalificering af nuværende medarbejdere til lettere opgaver af denne art, hvilket allerede pågår, vurderes det realistisk af reducere udgifterne på området.

### [Fagudvalg](#)

#### Vælg udvalg

Børne- og Undervisningsudvalget

#### Vælg bevilling/Budgetområde

Eksterne specialpædagogisk foranstaltning (B40.30.15)

### [Profitcenter](#)

#### Vælg center

Center for Børn og Forebyggelse

#### Driftssted

Børn, unge og voksne særlige behov



## Økonomiske konsekvenser (Drift)

### Økonomiske konsekvenser

Beløb i 1.000 kr. (2025-priser)	2025	2026	2027	2028
Driftsbudget	698	698	698	698
Samlet budget på bevillings-/budgetområdet	53292	53292	53292	53292

### Ændringsforslag

Beløb indenfor servicrammen	-100	-100	-100	-100
Beløb udenfor servicrammen	0	0	0	0

## Personalemæssige konsekvenser (Drift)

### Personalemæssige konsekvenser

Antal fuldtidsstillinger	2025	2026	2027	2028
--------------------------	------	------	------	------

Nuværende normeringer

Ændring af normeringer pba. spareforslaget





## BUU 03 - Reduktion i psykologbistand til dagtilbud og skoler - rammebesparelse

### Vælg forslagstype

Rådighedsforslag drift

### Beskriv dit forslag

En del af psykologernes arbejdsopgaver er understøttelse af dagtilbud og skoler i den pædagogiske og didaktiske praksis, hvilket bl.a. gennem sker gennem udredning af børn og unges vanskeligheder, samarbejde med forældre, samarbejde med dagtilbud og skolerne omkring grupper af børn og unge og/eller gennem samarbejde med andre fagspecialister. Denne forebyggende indsats er ikke lovpligtig, hvilket betyder, at der løbende sker en prioritering af arbejdsopgaven i samarbejde med lederne af dagtilbud og skoler. En reduktion på området vil kræve en lidt skarpere prioritering fremadrettet.

### [Fagudvalg](#)

#### Vælg udvalg

Børne- og Undervisningsudvalget

#### Vælg bevilling/Budgetområde

Fællesudgifter og -indtægter (B40.10.05)

### [Profitcenter](#)

#### Vælg center

Center for Børn og Forebyggelse

#### Driftssted

Center konti 1



## Økonomiske konsekvenser (Drift)

### Økonomiske konsekvenser

<b>Beløb i 1.000 kr. (2025-priser)</b>	<b>2025</b>	<b>2026</b>	<b>2027</b>	<b>2028</b>
Driftsbudget	9382	9382	9382	9382
Samlet budget på bevillings-/budgetområdet	9382	9382	9382	9382

### Ændringsforslag

Beløb indenfor servicerammen	-250	-250	-250	-250
Beløb udenfor servicerammen	0	0	0	0

## Personalemæssige konsekvenser (Drift)

### Personalemæssige konsekvenser

<b>Antal fuldtidsstillinger</b>	<b>2025</b>	<b>2026</b>	<b>2027</b>	<b>2028</b>
Nuværende normeringer	11,4	11,4	11,4	11,4
Ændring af normeringer pba. spareforslaget	-0,4	-0,4	-0,4	-0,4



## BUU 04 - Ændring af sundhedsplejens praksis på skoleområdet

### Vælg forslagstype

Rådighedsforslag drift

### Beskriv dit forslag

Sundhedsplejen ser aktuelt alle elever på de fleste klassetrin - på nogle klassetrin er det dog i grupper. Omlægningen vil være en rammebesparelse på sundhedsplejen, hvor tilgangen i højere grad er baseret på konkrete, individuelle vurderinger af, hvilke børn og unge som har behov for opfølgende undersøgelser. Det vil betyde, at sundhedsplejen fortsat ser alle de børn, hvor der kan være bekymringer og opmærksomhedspunkter, mens elever, hvor der ikke umiddelbart er en bekymring, vil blive set i mindre grad af sundhedsplejen.

### [Fagudvalg](#)

#### Vælg udvalg

Børne- og undervisningsudvalget

#### Vælg bevilling/Budgetområde

Sundhedstjenesten (40.30.25)

### [Profitcenter](#)

#### Vælg center

Center for Børn og Forebyggelse

#### Driftssted

Kommunal sundhedstjeneste



## Økonomiske konsekvenser (Drift)

### Økonomiske konsekvenser

<b>Beløb i 1.000 kr. (2025-priser)</b>	<b>2025</b>	<b>2026</b>	<b>2027</b>	<b>2028</b>
Driftsbudget	7552	7552	7552	7552
Samlet budget på bevillings-/budgetområdet	7552	7552	7552	7552

### Ændringsforslag

Beløb indenfor servicerammen	-250	-250	-250	-250
Beløb udenfor servicerammen	0	0	0	0

## Personalemæssige konsekvenser (Drift)

### Personalemæssige konsekvenser

<b>Antal fuldtidsstillinger</b>	<b>2025</b>	<b>2026</b>	<b>2027</b>	<b>2028</b>
Nuværende normeringer	10,4	10,4	10,4	10,4
Ændring af normeringer pba. spareforslaget	-0,4	-0,4	-0,4	-0,4



## BUU 05 - Investering i lokale specialundervisningsløsninger

### Vælg forslagstype

Rådighedsforslag drift

### Beskriv dit forslag

Investeringen skal understøtte strategien "Stærke Fællesskaber", hvor det i højere grad sikres, at Ishøj Kommune har fleksible dagtilbud og undervisningstilbud. Dette gælder både i de almindelige dagtilbud og i de almindelige klasser samt i forhold til specialiserede tilbud i form af specialklasser, specialskole (Skolen på Ishøjgård) eller andre specialiserede løsninger som eksempelvis Den Skolestyrkende Indsats.

Ishøj Kommune forventes at bruge ca. 26 millioner kroner på køb af pladser i andre kommuner i 2024. Forslaget indebærer, ud over selve besparelsen, en reduktion af budgettet til eksternt køb på 2,8 millioner kroner i 2025 og 2,2 millioner kroner i overslagsårene, som lægges i en særskilt pulje til investering i lokale løsninger. Investeringen vil være rettet mod både opkvalificering af fagpersoner i dagtilbuddene og på skolerne, udvikling af fleksible indsatsmuligheder for børn og unge med særlige behov samt sikre, at vores specialtilbud har de nødvendige kompetencer, fleksibilitet og ressourcer til at kunne håndtere de børn og unge, som kommer i mistrivsel, eller hvor elevens udvikling går i stå.

Det skal understreges, at forslaget ikke indebærer hjemtagning af elever fra nuværende tilbud. Forslaget tager afsæt i ambitionen om, at der allerede nu findes lokale løsninger til elever i folkeskolen, som får behov for ekstra støtte, og at der, så vidt muligt, findes lokale løsninger til skolestartere med særlige behov. Reduktionen i køb af pladser sker således via naturlig afgang (typisk på grund af afsluttet folkeskole) fra eksterne tilbud. Reduktionen i køb af pladser sker således via naturlig afgang (typisk pga. afsluttet folkeskole) fra eksterne tilbud.

### [Fagudvalg](#)

#### Vælg udvalg

Børne- og Undervisningsudvalget

#### Vælg bevilling/Budgetområde

Eksterne specialpædagogisk foranstaltning (B40.30.15)

### [Profitcenter](#)

#### Vælg center

Center for Børn og Forebyggelse

#### Driftssted

Børn, unge og voksne særlige behov



## Økonomiske konsekvenser (Drift)

### Økonomiske konsekvenser

Beløb i 1.000 kr. (2025-priser)	2025	2026	2027	2028
Drifts budget	32828	32828	32828	32828
Samlet budget på bevillings-/budgetområdet	53292	53292	53292	53292

### Ændringsforslag

Beløb indenfor servicerammen	-200	-800	-800	-800
Beløb udenfor servicerammen	0	0	0	0

## Personalemæssige konsekvenser (Drift)

### Personalemæssige konsekvenser

Antal fuldtidsstillinger	2025	2026	2027	2028
Nuværende normeringer	0	0	0	0
Ændring af normeringer pba. spareforslaget	0	0	0	0



## BUU 06 - Nedsættelse af vikarmidler i SFO

### Vælg forslagstype

Rådighedsforslag drift

### Beskriv dit forslag

Med besparelsen nedsættes tildelingen af vikarmidler pr. elev i SFO 1 og 2 med 120 kr. pr. barn. På Strandgårdskolen nedsættes tildelingen dog kun med 90 kr. pr. elev. Forskellen skyldes, at Strandgårdskolens SFO har kortere åbningstid, da skolen drives som helhedsskole. Konsekvens af besparelsen: Færre vikarmidler til dækning ved sygdom, ferie og kompetenceudvikling. Besparelsen vurderes ikke at påvirke Børne- og Undervisningsudvalgets fokusområder, hvor besparelspotentialet er kvalificeret.

### [Fagudvalg](#)

#### Vælg udvalg

Børne- og undervisningsudvalget

#### Vælg bevilling/Budgetområde

Driftssteder (B40.10.10)

### [Profitcenter](#)

#### Vælg center

Center for Dagtilbud og undervisning

#### Driftssted

Folkeskoler



## Økonomiske konsekvenser (Drift)

### Økonomiske konsekvenser

<b>Beløb i 1.000 kr. (2025-priser)</b>	<b>2025</b>	<b>2026</b>	<b>2027</b>	<b>2028</b>
Driftsbudget	443	443	443	443
Samlet budget på bevillings-/budgetområdet	230791	234710	234707	234706

### Ændringsforslag

Beløb indenfor servicrammen	-109	-109	-109	-109
-----------------------------	------	------	------	------

Beløb udenfor servicrammen

## Personalemæssige konsekvenser (Drift)

### Personalemæssige konsekvenser

<b>Antal fuldtidsstillinger</b>	<b>2025</b>	<b>2026</b>	<b>2027</b>	<b>2028</b>
Nuværende normeringer	67	67	67	67
Ændring af normeringer pba. spareforslaget	-0,3	-0,3	-0,3	-0,3





## BUU 07 - Rammebesparelse på folkeskolerne (beskrivelse og personalemæssige konsekvenser ændret pr. 19.8.2024)

### Vælg forslagstype

Rådighedsforslag drift

### Beskriv dit forslag

Som en del af ressourcetildelingen modtager skolerne 607.000 kr. som en grundtildeling. Med forslaget halveres grundtilskuddet. Besparelsen svarer til en reduktion på ca. 2,5 medarbejdere. Udmøntningen af besparelsen vil ligge i de enkelte skolebestyrelser i samarbejde med skolelederen. Med henblik på, at gøre det muligt for de enkelte skoler at finde besparelsesmuligheder foreslås det, at styrelsesvedtægten gennemgås med henblik på reduktion af krav.

### [Fagudvalg](#)

#### Vælg udvalg

Børne- og Undervisningsudvalget

#### Vælg bevilling/Budgetområde

Driftssteder (B40.10.10)

### [Profitcenter](#)

#### Vælg center

Center for Dagtilbud og undervisning

#### Driftssted

Folkeskoler



## Økonomiske konsekvenser (Drift)

### Økonomiske konsekvenser

	2025	2026	2027	2028
<b>Beløb i 1.000 kr. (2025-priser)</b>				
Driftsbudget	3035	3035	3035	3035
Samlet budget på bevillings-/budgetområdet	230791	234710	234707	234706

### Ændringsforslag

Beløb indenfor servicrammen	-632	-1518	-1518	-1518
Beløb udenfor servicrammen	0	0	0	0

## Personalemæssige konsekvenser (Drift)

### Personalemæssige konsekvenser

Antal fuldtidsstillinger	2025	2026	2027	2028
Nuværende normeringer	299	299	299	299
Ændring af normeringer pba. spareforslaget	-2.5	-2.5	-2.5	-2.5



## BUU 08 - Omlægning og reduktion af tosprogpuljer

### Vælg forslagstype

Rådighedsforslag drift

### Beskriv dit forslag

Skolerne tildeles i dag midler fra tre tosprogpuljer: Dansk som andetsprog, bedre skoleresultater for tosprogede børn og bedre skoleresultater for tosprogede elever. Puljerne har i skoleåret 2024/2025 et budget på godt 6,7 mio. kr. Med forslaget samles puljerne til én pulje med en reduktion i budgettet på 0,5 mio. kr. i overslagsårene. En del af tosprogsarbejdet er lovbestemt, men der vil dog være mulighed for en reduktion i budgettet på op til 1 mio. kr. Administrationen vurderer dog, at det vil få konsekvenser for tosprogedes faglige niveau. Skolerne tildeles midler pr. tosprogede elev 1. - 10. normalklasse fra puljen.

Tildelingen fra de tre nuværende tosprogpuljer tildeles efter følgende principper:

Dansk som andetsprog (DSA): et fast beløb pr. tosproget elev i 1. - 10. klasse (inkl. specialklasser og gruppeordninger), i alt 2,0 mio. kr. DSA er obligatorisk. Tosprogede elever skal med undervisningen i DSA udvikle sproglige kompetencer med udgangspunkt i deres samlede sproglige forudsætninger, sådan at eleverne kan forstå og anvende talt og skrevet dansk. Undervisningen skal knyttes tæt til skolens øvrige fag.

Puljen til bedre skoleresultater for tosprogede elever, i alt 3,5 mio. kr. Midlerne i puljen fordeles til skoler med over 40 % tosprogede elever efter en eksponentiel fordeling til 1. - 9. normalklasser med mere end 50 % tosprogede elever. Klasser med færre end 18 elever får ikke del i puljen.

Puljen til de svageste tosprogede skolestartere er en pulje på 1,1 mio. kr. til tosprogede skolestartere med svage dansksproglige forudsætninger.

Puljen til dansk som andetsprog tildeles pr. elev, hvilket betyder at de samlede tildelte midler både kan stige og falde afhængigt af antallet af tosprogede. Budgettet for de to øvrige puljer ligger fast. Det foreslås at budgettet for den nye samlede pulje er fast og tildeles pr. elev i 0. - 10. normalklasser.

Besparselsen vurderes at kunne påvirke udvalgets fokusområde: Bedre afgangresultater - flere skal "bestå" folkeskolen.

### [Fagudvalg](#)

#### Vælg udvalg

Børne- og Undervisningsudvalget

#### Vælg bevilling/Budgetområde

Driftssteder (B40.10.10)

### [Profitcenter](#)

#### Vælg center

Center for Dagtilbud og undervisning

#### Driftssted

Folkeskoler



## Økonomiske konsekvenser (Drift)

### Økonomiske konsekvenser

**Beløb i 1.000 kr. (2025-priser)**

	2025	2026	2027	2028
--	------	------	------	------

Driftsbudget	6685	6685	6685	6685
--------------	------	------	------	------

Samlet budget på bevillings-/budgetområdet	230791	234710	234707	234706
--	--------	--------	--------	--------

### Ændringsforslag

Beløb indenfor servicerammen	-250	-500	-500	-500
------------------------------	------	------	------	------

Beløb udenfor servicerammen

## Personalemæssige konsekvenser (Drift)

### Personalemæssige konsekvenser

Antal fuldtidsstillinger	2025	2026	2027	2028
--------------------------	------	------	------	------

Nuværende normeringer	299	299	299	299
-----------------------	-----	-----	-----	-----

Ændring af normeringer pba. spareforslaget	-0,45	-0,9	-0,9	-0,9
--	-------	------	------	------



## BUU 09 - Nedlæggelse af pulje til læsefremmende materialer

### Vælg forslagstype

Rådighedsforslag drift

### Beskriv dit forslag

I CDU's samlede ramme er der afsat et beløb på 149.000 kr. til diverse materialeindkøb som konsulenterne i CDU kan anvende til aktiviteter på skolerne. Nedlægges puljen, skal skolerne selv finansiere materialer i forbindelse med konsulenternes aktiviteter. Besparelsen vurderes ikke at påvirke Børne- og Undervisningsudvalgets fokusområder.

### [Fagudvalg](#)

### Vælg udvalg

Børne- og Undervisningsudvalget

### Vælg bevilling/Budgetområde

Fællesudgifter og -indtægter (B40.10.05)

### [Profitcenter](#)

### Vælg center

Center for Dagtilbud og undervisning

### Driftssted

Folkeskoler



## Økonomiske konsekvenser (Drift)

### Økonomiske konsekvenser

<b>Beløb i 1.000 kr. (2025-priser)</b>	<b>2025</b>	<b>2026</b>	<b>2027</b>	<b>2028</b>
Driftsbudget	149	149	149	149
Samlet budget på bevillings-/budgetområdet	60697	60599	60600	60600

### Ændringsforslag

Beløb indenfor servicerammen	-149	-149	-149	-149
------------------------------	------	------	------	------

Beløb udenfor servicerammen

## Personalemæssige konsekvenser (Drift)

### Personalemæssige konsekvenser

<b>Antal fuldtidsstillinger</b>	<b>2025</b>	<b>2026</b>	<b>2027</b>	<b>2028</b>
Nuværende normeringer	0	0	0	0
Ændring af normeringer pba. spareforslaget	0	0	0	0



## BUU 10 - Effektivisering af administration på skolerne

### Vælg forslagstype

Rådighedsforslag drift

### Beskriv dit forslag

Der indhentes en rammebesparelse på skolernes administration på 300.000 kr. Administrationen samarbejder med skolerne om at finde mere effektive løsninger på nogle af opgaverne. Besparelsen vurderes at have konsekvenser for skolernes serviceniveau overfor borgerne samt teknisk service på skolerne i forhold til vedligeholdelse mm. Der ændres ikke på rengøringsniveauet eller andre politisk fastsatte servicestandarder.

### [Fagudvalg](#)

#### Vælg udvalg

Børne- og undervisningsudvalget

#### Vælg bevilling/Budgetområde

Driftsteder (B40.10.10)

### [Profitcenter](#)

#### Vælg center

Center for Dagtilbud og undervisning

#### Driftssted

Folkeskoler



## Økonomiske konsekvenser (Drift)

### Økonomiske konsekvenser

<b>Beløb i 1.000 kr. (2025-priser)</b>	<b>2025</b>	<b>2026</b>	<b>2027</b>	<b>2028</b>
Driftsbudget	3754	3723	3721	3721
Samlet budget på bevillings-/budgetområdet	230791	234710	234707	234706

### Ændringsforslag

Beløb indenfor servicerammen	-300	-300	-300	-300
------------------------------	------	------	------	------

Beløb udenfor servicerammen

## Personalemæssige konsekvenser (Drift)

### Personalemæssige konsekvenser

<b>Antal fuldtidsstillinger</b>	<b>2025</b>	<b>2026</b>	<b>2027</b>	<b>2028</b>
Nuværende normeringer	7	7	7	7
Ændring af normeringer pba. spareforslaget	-0,6	-0,6	-0,6	-0,6





## BUU 11 - Rammebesparelse på SFO

### Vælg forslagstype

Rådighedsforslag drift

### Beskriv dit forslag

Ishøj Kommune har i dag et højt serviceniveau på SFO området sammenlignet med andre kommuner. Der reduceres i rammetildelingen til SFO med 0,5 mio. kr. Besparelsen kan bl.a. hentes ved at øge andelen af ikke-uddannede medhjælpere i SFO. Der er i dag 74 procent uddannede pædagoger i SFO.

### [Fagudvalg](#)

#### Vælg udvalg

Børne- og undervisningsudvalget

#### Vælg bevilling/Budgetområde

Driftssteder (B40.10.10)

### [Profitcenter](#)

#### Vælg center

Center for Dagtilbud og undervisning

#### Driftssted

Folkeskoler



## Økonomiske konsekvenser (Drift)

### Økonomiske konsekvenser

<b>Beløb i 1.000 kr. (2025-priser)</b>	<b>2025</b>	<b>2026</b>	<b>2027</b>	<b>2028</b>
Driftsbudget	36338	37550	37551	37551
Samlet budget på bevillings-/budgetområdet	230791	234710	234707	234706

### Ændringsforslag

Beløb indenfor servicerammen	-250	-250	-250	-250
------------------------------	------	------	------	------

Beløb udenfor servicerammen

## Personalemæssige konsekvenser (Drift)

### Personalemæssige konsekvenser

<b>Antal fuldtidsstillinger</b>	<b>2025</b>	<b>2026</b>	<b>2027</b>	<b>2028</b>
Nuværende normeringer	67	67	67	67
Ændring af normeringer pba. spareforslaget	0	0	0	0



## BUU 12 - Afskaffelse af morgenmad i daginstitutioner 100 kr. pr. barn pr. år.

### Vælg forslagstype

Rådighedsforslag drift

### Beskriv dit forslag

Alle børn tilbydes morgenmad som en del af dagtilbudsydelsen. Dette tilbud forsvinder med besparelsen, dog således at børn der ikke har fået morgenmad hjemmefra tilbydes en portion havregrød.

### [Fagudvalg](#)

#### Vælg udvalg

Børne- og Undervisningsudvalget

#### Vælg bevilling/Budgetområde

Driftssteder (B40.20.10)

### [Profitcenter](#)

#### Vælg center

Center for Dagtilbud og undervisning

#### Driftssted

Dagtilbud



## Økonomiske konsekvenser (Drift)

### Økonomiske konsekvenser

<b>Beløb i 1.000 kr. (2025-priser)</b>	<b>2025</b>	<b>2026</b>	<b>2027</b>	<b>2028</b>
Driftsbudget	88	88	88	88
Samlet budget på bevillings-/budgetområdet	94507	98575	98527	98527

### Ændringsforslag

Beløb indenfor servicerammen	-88	-88	-88	-88
------------------------------	-----	-----	-----	-----

Beløb udenfor servicerammen

## Personalemæssige konsekvenser (Drift)

### Personalemæssige konsekvenser

<b>Antal fuldtidsstillinger</b>	<b>2025</b>	<b>2026</b>	<b>2027</b>	<b>2028</b>
Nuværende normeringer	0	0	0	0
Ændring af normeringer pba. spareforslaget	0	0	0	0



## BUU 13 - Besparelse på aktivitetsmidler til sprogarbejde i institutioner

### Vælg forslagstype

Rådighedsforslag drift

### Beskriv dit forslag

Aktivitetsmidler til sprogarbejdet i daginstitutionerne er tilført institutionerne i forbindelse med at sprogpædagogerne overgik til institutionerne pr. 1.1.2019.

Evt. indkøb af aktivitetsmidler i forbindelse med sprogarbejdet vil indgå i den samlede prioritering af indkøb indenfor institutionernes ramme til aktiviteter, som efter besparelsen vil være mindre.

Arbejdet med sprogstimulering er obligatorisk jf. Dagtilbudsloven. Det er dog ikke obligatorisk, at der skal afsættes aktivitetsmidler særskilt til sprogarbejdet.

### Fagudvalg

#### Vælg udvalg

Børne- og Undervisningsudvalget

#### Vælg bevilling/Budgetområde

Driftssteder (B40.20.10)

### Profitcenter

#### Vælg center

Center for Dagtilbud og Undervisning

#### Driftssted

Dagtilbud



## Økonomiske konsekvenser (Drift)

Økonomiske konsekvenser Beløb i 1.000 kr. (2025-priser)	2025	2026	2027	2028
Driftsbudget	49	49	49	49
Samlet budget på bevillings-/budgetområdet	94507	98575	98527	98527
<b>Ændringsforslag</b>				
Beløb indenfor servicrammen	-49	-49	-49	-49
Beløb udenfor servicrammen				

## Personalemæssige konsekvenser (Drift)

Personalemæssige konsekvenser Antal fuldtidsstillinger	2025	2026	2027	2028
Nuværende normeringer	0	0	0	0
Ændring af normeringer pba. spareforslaget	0	0	0	0



## BUU 14 - Omprioriteringsforslag til etablering af rekrutteringspakke

### Vælg forslagstype

Rådighedsforslag drift

### Beskriv dit forslag

Med det formål at tiltrække flere uddannede pædagoger til Ishøj Kommunes dagtilbud samt fastholde de allerede ansatte pædagoger, har administrationen udarbejdet et forslag om en rekrutteringspakke til pædagoger. Tanken er, at det skal være mere attraktivt at vælge en pædagogstilling i Ishøj Kommune.

Administrationen foreslår en omprioritering af midler, som kan finansiere forskellige dele af rekrutteringspakken.

Udgifter til rekrutteringspakke	2025	2026	2027	2028
Forberedelsestid til pædagoger - 1,37 timer	1.873	1.873	1.873	1.873
Kompetenceudvikling	400	400	400	400
Meritpædagoguddannelse	340	1.000	670	420
Onboarding nye medarbejdere	200	200	200	200
I alt	2.813	3.473	3.143	2.893

### Mulighed 1: Reduceret åbningstid og lukkeuge i uge 29 omprioriteres til forberedelsestid til pædagoger i dagtilbud

I dag har daginstitutionerne åbent 52 timer om ugen. Det foreslås, at denne åbningstid reduceres med 60 minutter om ugen. Der er færre børn i daginstitutionernes ydertimer, og forslaget vil derfor påvirke et mindre antal forældre.

Forslaget udmøntes lokalt i de enkelte daginstitutioner med inddragelse af Lokal-MED og forældrebestyrelsen. Der sikres en fordeling af åbningstider i kommunen i ydertimerne. Den reducerede åbningstid omlægges til forberedelsestid til pædagoger i daginstitutioner. Det vil svare til 0,15 timer pr. pædagog om ugen.

Der indføres en lukkeuge i alle daginstitutioner i uge 29. Der tilbydes nødpasning i denne uge i én daginstitution i kommunen. Det er den uge, hvor der er færrest børn med behov for pasning. Forslaget medfører en serviceforringelse for børn og forældre, som har behov for pasning i uge 29. Det forventes, at flere forældre vil bruge nødpasning end tilfældet er på andre tidspunkter af året, idet nogle forældre ikke vil kunne afholde ferie i uge 29. Erfaringen viser dog, at der er markant færre forældre med behov for pasning i sommerferieperioden. Det estimeres, at 40 børn vil benytte sig af nødpasning i uge 29. Lukkeugen omlægges til forberedelsestid til pædagoger i daginstitutioner. Det svarer til 1,22 timer pr. pædagog om ugen.

Antal frigivne forberedelsestimer pr. pædagog om ugen ved reducere af åbningstider: 0,15 timer om ugen.

Antal frigivne forberedelsestimer pr. pædagog om ugen ved lukkeuge i uge 29: 1,22 timer om ugen.

Antal forberedelsestimer pr. pædagog om ugen ved reduceret åbningstid på 60 minutter og lukkeuge i uge 29: 1,37 timer om ugen.

Mulighed 1 for omprioritering	2025	2026	2027	2028
Forberedelsestid til pædagoger - 1,37 timer	1.873	1.873	1.873	1.873
Indtægter fra reduceret åbningstid og lukkeuge i uge 29	-1.873	-1.873	-1.873	-1.873
I alt	0	0	0	0

Hvis det ønskes at sætte forberedelsestiden til pædagoger op til 2 ugentlige timer, vil man skulle medregne en årlig merudgift på 861.256 kr.



## Mulighed 2: Ændret personalesammensætning i dagtilbud omprioriteres til kompetenceudvikling, meritpædagoguddannelse og onboarding af nye medarbejdere

Fordelingen mellem pædagoger og pædagogmedhjælpere ændres til 60 procent pædagoger og 40 procent medhjælpere. I dag har Ishøj Kommune et serviceniveau, hvor dagtilbud får budget til 66 procent uddannede pædagoger og 34 procent pædagogmedhjælpere.

Forskning viser, at uddannet personale er en af de faktorer, som har størst betydning for kvaliteten i dagtilbud, særligt for børn med særlige behov.

I 2023 havde dagtilbuddene gennemsnitlig en andel på 53 procent pædagoger og 47 procent pædagogmedhjælpere og -assistenter, idet det er svært at rekruttere tilstrækkeligt uddannet pædagogisk personale. Forslaget kan betyde, at fagligheden i dagtilbuddene reduceres. Det kan også betyde, at det vil være sværere at rekruttere pædagoger fremadrettet, da nogle pædagoger vælger at arbejde i kommuner med en bedre fordeling mellem pædagoger og ikke uddannede medhjælpere. I og med fordelingen afspejler den faktiske fordeling pt. vurderer administrationen, at det omvendt vil styrke muligheden for rekruttering og fastholdelse af pædagoger i dagtilbud med de foreslåede indsatser. Herunder kompetenceudvikling af pædagoger, muligheden for at flere kan tage en meritpædagoguddannelse og en solid onboarding af nye pædagoger.

Mulighed 2 for omprioritering	2025	2026	2027	2028
Kompetenceudvikling	400	400	400	400
Meritpædagoguddannelse	340	1.000	670	420
Onboarding nye medarbejdere	200	200	200	200
Indtægter fra ændret personalesammensætning i dagtilbud	-1.142	-1.142	-1.142	-1.142
I alt	-202	458	128	-122

### Samlet

Samlet	2025	2026	2027	2028
Udgifter til rekrutteringspakken i alt	2.813	3.473	3.143	2.893
Indtægter fra reduceret åbningstid og lukkeuge i uge 29	-1.873	-1.873	-1.873	-1.873
Indtægter fra ændret personalesammensætning i dagtilbud	-1.142	-1.142	-1.142	-1.142
I alt	-202	458	128	-122

## Fagudvalg

### Vælg udvalg

Børne- og Undervisningsudvalget

### Vælg bevilling/Budgetområde

Driftssteder (B40.20.10)

## Profitcenter

### Vælg center

Center for Dagtilbud og Undervisning

### Driftssted

Dagtilbud





## Økonomiske konsekvenser (Drift)

Økonomiske konsekvenser Beløb i 1.000 kr. (2025-priser)	2025	2026	2027	2028
Driftsbudget	90010	90010	90010	90010
Samlet budget på bevillings-/budgetområdet	90010	90010	90010	90010
<b>Ændringsforslag</b>				
Beløb indenfor servicrammen	-202	458	128	-122
Beløb udenfor servicrammen				

## Personalemæssige konsekvenser (Drift)

Personalemæssige konsekvenser Antal fuldtidsstillinger	2025	2026	2027	2028
Nuværende normeringer	0	0	0	0
Ændring af normeringer pba. spareforslaget	0	0	0	0



## EBU 01 - Reducere budgettet til FGU ved at investere i "Ungekompasset"

### Vælg forslagstype

Rådighedsforslag drift

### Beskriv dit forslag

At der investeres yderligere i at få de unge klargjort til ungdomsuddannelse, ved at der inden for servicerammen spares 110.000 kr. i 2025 og yderligere 55.000 kr. i 2026 på budgettet til FGU. Besparelsen opnås gennem anvendelse af det interne tilbud "Ungekompasset", og det er en forudsætning, at der samtidig uden for servicerammen afsættes 250.000 kr. til "Ungekompasset" i budget 2025 for at sikre undervisningen i dansk og matematik.

### [Fagudvalg](#)

#### Vælg udvalg

Beskæftigelsesudvalg

#### Vælg bevilling/Budgetområde

Arbejdsmarkedsforanstaltninger (B70.20.10), Uddannelsesvejledere (B70.50.05)

### [Profitcenter](#)

#### Vælg center

Center for Beskæftigelse og erhverv

#### Driftssted

Jobcenter, Ungeindsatsen



## Økonomiske konsekvenser (Drift)

Økonomiske konsekvenser Beløb i 1.000 kr. (2025-priser)	2025	2026	2027	2028
Driftsbudget	871	871	871	871
Samlet budget på bevillings-/budgetområdet	56073	56073	56073	56073
<b>Ændringsforslag</b>				
Beløb indenfor servicrammen	-110	-165	-165	-165
Beløb udenfor servicrammen	250	250	250	250

## Personalemæssige konsekvenser (Drift)

Personalemæssige konsekvenser Antal fuldtidsstillinger	2025	2026	2027	2028
Nuværende normeringer	0	0	0	0
Ændring af normeringer pba. spareforslaget	0	0	0	0



## KFU 01 - Kultur- og fritidsområdet – rammebesparelse

### Vælg forslagstype

Rådighedsforslag drift

### Beskriv dit forslag

På På kultur- og fritidsområdet har Kultur- og Fritidsudvalget på udvalgsmøde i juni besluttet, at rådighedsbeløb på hhv. 420 t.kr i 2025 stigende til 630 t.kr i 2026 og overslagsår skal findes ved at reducere den samlede ramme på hele området på profitcenterniveau med enkelte undtagelser, hvor det ikke er muligt. De enkelte driftssteder har beføjelse til at effektuere bedst muligt. På budgetområderne forventes følgende implementering af rammebesparelsen:

Kulturium Musikteater og Biograf: Foredrag og fælles tiltag, øvrige varekøb

Kulturium Bibliotek: Udlånsmaterialer, administration, Kulturelle arrangementer, inventar og vedligehold, IT og

Bibliotekssystemer

Ishøj Ungdomsskole: Klub- og Fritidsliv (lønninger)

Bredkærgård: Tjenesteydelser

Ishøj Idræts & Fritidscenter: Entreprenør- og håndværkerydelser, Andre fritidsfaciliteter, kunstgræsbane, Sankt Hans, Vejledalen 7-11

Ishøj Svømmehal: Lønninger, fødevarer, varekøb til videresalg

Ishøj Kulturskole: Lønninger

Kultur- og Fritidscentret: Lokaletilskud

Besparelsen på lønninger på Ishøj Svømmehal og Ishøj Kulturskole har ingen personalemæssige konsekvenser, men vil medføre en serviceforringelse i forhold til borgerne.

På Ungdomsskolens klubområde, omfatter spareforslaget 1,2 deltidsstilling (8/37 t) i 2025 og 1,75 deltidsstilling (10/37 t) i overslagsårene, svarende til en normeringsændring på 0,22 i 2025 og 0,27 i overslagsårene.

Ungdomsskolens klubområde er under rekonstruktion, i dialog med Ungdomsskolebestyrelsen, i forbindelse med, at der er vedtaget en ny klubstrategi for folkeskolens område. Ungdomsskolen har derfor ikke genbesat de stillinger, som er blevet ledige igennem det sidste halve år. Den fremlagte besparelse har derfor ikke direkte personalemæssige konsekvenser.

Klubområdets samlede oprindelige normering består af en 37-timers fuldtidsstilling og 6 deltidsstillinger på 6 timer ugentlig. Hvis besparelsen gennemføres, vil det have ovenstående normeringsmæssige konsekvens for rekonstruktionen af klubområdet.

### [Fagudvalg](#)

#### Vælg udvalg

Kultur- og fritidsudvalget

#### Vælg bevilling/Budgetområde

Administrationsområder (B50.10.05), Driftssteder (B50.10.10)

### [Profitcenter](#)

#### Vælg center

Center for Kultur og Fritid

#### Driftssted

Kultur og fritidscenter, Kulturium, Musikteater & biograf, Ishøj Idræts & Fritidscenter, Ishøj Svømmehal, Bredkærgård, Bibliotek, Ishøj kulturskole, Ishøj Ungdomsskole.



## Økonomiske konsekvenser (Drift)

### Økonomiske konsekvenser

Beløb i 1.000 kr. (2025-priser)	2025	2026	2027	2028
Driftsbudget				
Samlet budget på bevillings-/budgetområdet	65643	65132	65176	65903
<b>Ændringsforslag</b>				
Beløb indenfor servicerammen	-420	-630	-630	-630
Beløb udenfor servicerammen				

## Personalemæssige konsekvenser (Drift)

### Personalemæssige konsekvenser

Antal fuldtidsstillinger	2025	2026	2027	2028
Nuværende normeringer	1,97	1,97	1,97	1,97
Ændring af normeringer pba. spareforslaget	-0,22	-0,27	-0,27	-0,27



## KMU – 01 Reduktion Energisparepulje

### Vælg forslagstype

Rådighedsforslag drift

### Beskriv dit forslag

Reduktion af Energisparepuljen, der benyttes til finansiering af energibesparende tiltag.

### [Fagudvalg](#)

#### Vælg udvalg

Klima- og Miljøudvalget

#### Vælg bevilling/Budgetområde

Puljer (B30.10.15)

### [Profitcenter](#)

#### Vælg center

Center for Ejendomme og arealer

#### Driftssted

Projekter og vedligehold



## Økonomiske konsekvenser (Drift)

### Økonomiske konsekvenser

**Beløb i 1.000 kr. (2025-priser)**

	<b>2025</b>	<b>2026</b>	<b>2027</b>	<b>2028</b>
--	-------------	-------------	-------------	-------------

Driftsbudget	1336	1336	1336	1336
--------------	------	------	------	------

---

Samlet budget på bevillings-/budgetområdet

### Ændringsforslag

Beløb indenfor servicrammen	-50	-50	-50	-50
-----------------------------	-----	-----	-----	-----

Beløb udenfor servicrammen

## Personalemæssige konsekvenser (Drift)

### Personalemæssige konsekvenser

**Antal fuldtidsstillinger**

	<b>2025</b>	<b>2026</b>	<b>2027</b>	<b>2028</b>
--	-------------	-------------	-------------	-------------

Nuværende normeringer

Ændring af normeringer pba. spareforslaget



## SSU 01 - Omlægning af §85 og udbygning af kapaciteten i Ishøj Kommune

### Vælg forslagstype

Rådighedsforslag drift

### Beskriv dit forslag

Omlægning af brug af §85-ydelser fra eksterne vejledere til eget vejlederteam og udbygning af kapacitet i Ishøj Kommune, så kommunen har mulighed for at tilbyde §85-støtte gennem etablering af et specialiseret bostøtteteam, som udover hjemmevejledning kan levere dækning aften og nat. Det vil kræve, at vejlederteamet udvider med aften- og weekendarbejde.

Besparelse på eksterne vejledere -2 mio. kr.

Udvidelse af intern vejlederkapacitet 1,5 mio. kr.

### Fagudvalg

#### Vælg udvalg

Social- og Sundhedsudvalget

#### Vælg bevilling/Budgetområde

Forebyggende indsats for ældre & handicap (B60.10.05)

### Profitcenter

#### Vælg center

Center for Voksne og Velfærd

#### Driftssted

Handicap, psykiatri og myndighed





## Økonomiske konsekvenser (Drift)

Økonomiske konsekvenser Beløb i 1.000 kr. (2025-priser)	2025	2026	2027	2028
Driftsbudget	4889	4889	4889	4889
Samlet budget på bevillings-/budgetområdet	16981	16988	16988	16988
<b>Ændringsforslag</b>				
Beløb indenfor servicrammen	-500	-500	-500	-500
Beløb udenfor servicrammen				

## Personalemæssige konsekvenser (Drift)

Personalemæssige konsekvenser Antal fuldtidsstillinger	2025	2026	2027	2028
Nuværende normeringer	17	17	17	17
Ændring af normeringer pba. spareforslaget	3	3	3	3



## SSU 02 - Nedsætte plejehjemstaksten

### Vælg forslagstype

Rådighedsforslag drift

### Beskriv dit forslag

Plejecentrene i Ishøj Kommune ligger takstmæssigt en del over de takster, kommunen betaler for Ishøjborgere, der bor i plejebolig i andre kommuner.

Gennemsnitspris ved køb hos andre kommuner / private tilbud udgør 583.900 kr. i 2024, mens Ishøj Kommunes egne takster er væsentlig dyrere med en takst på ca. 764.000 kr. på Kærbo og henholdsvis 820.000 kr. og 1.113.000 kr. på Torsbo. Differencen kan delvist skyldes grundpriser eller andre lokale forhold, der skal tages højde for. Desuagtet fremgår det, at taksten på plejeboligerne på Kærbo og Torsbo er høje. Derfor foreslås en rammebesparelse, så prisen reduceres med 75.000 kr. pr. bolig, som betyder, at taksten pr. bolig fortsat vil være højere end den gennemsnitlige takst på de pladser der købes i andre kommuner. En reduktion af taksten på 75.000 kr. pr. bolig svarer til en besparelse på ca. 8,65 mio. kr., som skal modsvares af en mindreindtægt på de pladser, der sælges til andre kommuner på samlet set 750.000 kr. Dermed bliver netto besparelsen på 7,9 mio. kr.

Reduktionen vil primært ramme personaleressourcer og vil kræve et fokus på at styrke samarbejdet på tværs og nye måder at vagtplanlægge på. En del af besparelsen kan findes gennem ændret brug af vikar, fx ved øget fokus på tværgående samarbejde på tværs af afsnittene og gennem et reduceret sygefravær. Det er vigtigt, at der kommer fokus på at optimere driften og effektivisere vagtplanlægningen, så der fortsat kan skabes den kvalitet, service og tilfredshed som borgerne oplever i dag. Social- og Sundhedsudvalget har i 2024 været på besøg hos flere plejecentre i andre kommuner, som har takster der ligger væsentligt under taksterne på plejecentrene i Ishøj, og som samtidig var kendetegnet ved høj faglighed, kvalitet og tilfredse beboere.

Implementeringen kræver derfor et nyt ledelsesmindset, således at de nærmeste ledere på plejecentrenes afsnit kan understøtte at der kommer fokus på driftsoptimering og nye sagsgange, der understøtter en mere effektiv ressource udnyttelse. Derfor afsættes der 300 t. kr. til implementeringsstøtte til ledelsen i 2025. Derudover er det vigtigt at plejecentrene understøttes af velfærdsteknologi, og derfor afsættes der 200 t. kr. til indkøb af Intelligent Care på Torsbo, som skal sikre at medarbejderne har et bedre overblik i forhold til beboerne. Intelligent Care er indkøbt på Kærbo og implementeres i efteråret 2024.

Den endelige påvirkning af stillingerne på plejecentrene afhænger af, hvordan besparelsen udmøntes. En helårsstilling ligger typisk mellem 450-550 t. kr. Der skal ligeledes tages stilling til, hvor meget af besparelsen der vil kunne hentes gennem naturlig personaleomsætning.

Såfremt en borger kræver særlige hjælp, (f.eks. Huntingtons) vil visitationen fortsat kunne bevilges en særydelse til denne borger uden, at det vil komme til at bevirke den generelle takst for plejecentrene.

Samlet set udgør besparelsen ved en reduktion af taksten pr. bolig med 75.000 kr. i alt 7,4 mio. kr. i 2025 stigende til 7,9 mio. kr. i overslagsårene. Forskellen udgøres af engangsudgifter i 2025 til implementeringsstøtte til ledelsen og investering i Intelligent care til Torsbo.



## Fagudvalg

### Vælg udvalg

Social- og Sundhedsudvalget

### Vælg bevilling/Budgetområde

Plejecentre (B60.30.10)

## Profitcenter

### Vælg center

Center for Voksne og Velfærd

### Driftssted

Plejecentre

## Økonomiske konsekvenser (Drift)

### Økonomiske konsekvenser

Beløb i 1.000 kr. (2025-priser)	2025	2026	2027	2028
Driftsbudget	115951	104526	104682	104683
Samlet budget på bevillings-/budgetområdet	106825	95400	95556	95557

### Ændringsforslag

Beløb indenfor servicrammen	-7400	-7900	-7900	-7900
-----------------------------	-------	-------	-------	-------

Beløb udenfor servicrammen				
----------------------------	--	--	--	--

## Personalemæssige konsekvenser (Drift)

### Personalemæssige konsekvenser

Antal fuldtidsstillinger	2025	2026	2027	2028
Nuværende normeringer	196,9	196,9	196,9	196,9
Ændring af normeringer pba. spareforslaget	-18,2	-18,2	-18,2	-18,2



## SSU 03 - Egenbetaling på madservice sættes op til 61 kr.

### Vælg forslagstype

Rådighedsforslag drift

### Beskriv dit forslag

Ishøj Kommune og privat leverandør sælger årligt omkring 25.000 hovedretter gennem madservice til ishøjborgere. Som følge af et udbud vil det fremover være 2 private udbydere, som varetager opgaven.

Der er politisk fastsat egenbetaling på 52 kr. i 2024 priser. Forslaget omhandler, at egenbetalingen forhøjes til 61 kr., som er loftet for at hæve egenbetalingen.

### [Fagudvalg](#)

#### Vælg udvalg

Social- og Sundhedsudvalget

#### Vælg bevilling/Budgetområde

Plejecentre (B60.30.10)

### [Profitcenter](#)

#### Vælg center

Center for Voksne og Velfærd

#### Driftssted

Plejecentre



## Økonomiske konsekvenser (Drift)

### Økonomiske konsekvenser

<b>Beløb i 1.000 kr. (2025-priser)</b>	<b>2025</b>	<b>2026</b>	<b>2027</b>	<b>2028</b>
Driftsbudget	870	859	859	859
Samlet budget på bevillings-/budgetområdet	115951	104526	104682	104683

### Ændringsforslag

Beløb indenfor servicerammen	-228	-228	-228	-228
------------------------------	------	------	------	------

Beløb udenfor servicerammen

## Personalemæssige konsekvenser (Drift)

### Personalemæssige konsekvenser

<b>Antal fuldtidsstillinger</b>	<b>2025</b>	<b>2026</b>	<b>2027</b>	<b>2028</b>
---------------------------------	-------------	-------------	-------------	-------------

Nuværende normeringer

Ændring af normeringer pba. spareforslaget



## SSU 04 - Rådighedsbeløb nedsættes på personligt tillæg

### Vælg forslagstype

Rådighedsforslag drift

### Beskriv dit forslag

Nedsætte rådighedsbeløb til personlige tillæg til gennemsnitsniveau på Vestegnen, hvilket vil medføre en besparelse. Ishøj Kommunes rådighedsbeløb ligger gennemsnitligt på ca. 1500 kr. over de andre kommuner til enlige og ca. 600 kr. over til gifte/samboende. Nuværende rådighedsbeløb for enlig er 6.366 kr. og gifte/samboende er 8.245 kr. Administrationen vurderer, at konsekvensen vil være, at 20 borgere ud af 78 borgere, vil miste brøkpension, mens ca. 25 % af modtagere af personlige tillæg vil blive berørt.

Rådighedsbeløb for enkeltydelse ligger på niveau med de andre kommuner.

Besparelsen vil være udenfor servicerammen og netto på cirka 200-300 t. kr.

### Fagudvalg

#### Vælg udvalg

Social- og Sundhedsudvalget

#### Vælg bevilling/Budgetområde

Personlige tillæg (B60.20.35)

### Profitcenter

#### Vælg center

Center for Voksne og Velfærd

#### Driftssted

Pension og hjælpemidler



## Økonomiske konsekvenser (Drift)

### Økonomiske konsekvenser

**Beløb i 1.000 kr. (2025-priser)**

	2025	2026	2027	2028
--	------	------	------	------

Driftsbudget	4891	4891	4891	4891
--------------	------	------	------	------

Samlet budget på bevillings-/budgetområdet	4891	4891	4891	4891
--	------	------	------	------

### Ændringsforslag

Beløb indenfor servicrammen

Beløb udenfor servicrammen	-250	-250	-250	-250
----------------------------	------	------	------	------

## Personalemæssige konsekvenser (Drift)

### Personalemæssige konsekvenser

**Antal fuldtidsstillinger**

	2025	2026	2027	2028
--	------	------	------	------

Nuværende normeringer

Ændring af normeringer pba. spareforslaget



## SSU 05 - Fælles hjælpemiddeldepot med plejecentrene

### Vælg forslagstype

Rådighedsforslag drift

### Beskriv dit forslag

Etablering af et fælles depot med plejecentrene, så kommunen ikke har flere depoter rundt omkring i byen, og dermed kan minimere lagerets størrelse på bl.a. senge og udnytte hjælpemidler bedre end i dag.

Det vil være nødvendigt at invitere Vallensbæk Kommune med ind i drøftelser omkring dette forslag, idet Ishøj Kommune og Vallensbæk Kommune pt. har fælles hjælpemiddeldepot.

### [Fagudvalg](#)

#### Vælg udvalg

Social- og Sundhedsudvalget

#### Vælg bevilling/Budgetområde

Hjælpemidler (B60.30.45)

### [Profitcenter](#)

#### Vælg center

Center for Voksne og Velfærd

#### Driftssted

Handicap, psykiatri og myndighed





## Økonomiske konsekvenser (Drift)

### Økonomiske konsekvenser

<b>Beløb i 1.000 kr. (2025-priser)</b>	<b>2025</b>	<b>2026</b>	<b>2027</b>	<b>2028</b>
Driftsbudget	2331	2318	2318	2318
Samlet budget på bevillings-/budgetområdet	16962	16949	16949	16949

### Ændringsforslag

Beløb indenfor servicrammen	-250	-250	-250	-250
-----------------------------	------	------	------	------

Beløb udenfor servicrammen

## Personalemæssige konsekvenser (Drift)

### Personalemæssige konsekvenser

<b>Antal fuldtidsstillinger</b>	<b>2025</b>	<b>2026</b>	<b>2027</b>	<b>2028</b>
---------------------------------	-------------	-------------	-------------	-------------

Nuværende normeringer

Ændring af normeringer pba. spareforslaget



## SSU 06 - Nedlægge vedligeholdelsestræning

### Vælg forslagstype

Rådighedsforslag drift

### Beskriv dit forslag

Forslaget vil betyde, at kommunen ikke længere leverer Vedligeholdelsestræning efter Servicelovens §86, 2, der er en kan-ydelse. Det er de færreste genoptræningscentre, der leverer denne ydelse.

### [Fagudvalg](#)

#### Vælg udvalg

Social- og Sundhedsudvalget

#### Vælg bevilling/Budgetområde

Sundhedsfremme og forebyggelse (B60.30.65)

### [Profitcenter](#)

#### Vælg center

Center for Voksne og Velfærd

#### Driftssted

Udførende enheder



## Økonomiske konsekvenser (Drift)

### Økonomiske konsekvenser

<b>Beløb i 1.000 kr. (2025-priser)</b>	<b>2025</b>	<b>2026</b>	<b>2027</b>	<b>2028</b>
Driftsbudget	593	593	593	593
Samlet budget på bevillings-/budgetområdet	7263	7221	7221	7221

### Ændringsforslag

Beløb indenfor servicerammen -200 -200 -200 -200

Beløb udenfor servicerammen

## Personalemæssige konsekvenser (Drift)

### Personalemæssige konsekvenser

<b>Antal fuldtidsstillinger</b>	<b>2025</b>	<b>2026</b>	<b>2027</b>	<b>2028</b>
Nuværende normeringer	17	17	17	17
Ændring af normeringer pba. spareforslaget	-0,33	-0,33	-0,33	-0,33



## SSU 07 - Nedlægge kontinensklíník

### Vælg forslagstype

Rådighedsforslag drift

### Beskriv dit forslag

Nedlægge kontinensklíníkken, som er et kan-tilbud, hvor der pt. tilbydes udredning for inkontinens.

Kontinensklíníkken har eksisteret siden 2018, og består af en kontinenssygeplejerske fra sygeplejen samt en gyn.obs-fysioterapeut fra genoptræningen, der samarbejder for at udrede og vejlede borgere i forhold til urin- og afføringsinkontinens, hyppige vandladninger/vandladningstrang, nedsynkningsgener samt problemer med forstoppelse og diarré. Herudover tilbydes de fleste borgere, der ansøger om bleer, et udredningsforløb inden en eventuel bevilling.

I 2023 var der i alt 44 henvendelser til kontinensklíníkken, hvilket er 11 færre henvendelser end i 2022.

Nedlægges kontinensklíníkken, kan borgerne i stedet søge hjælp i hospitalsregi. Konsekvensen kan være flere henvisninger til genoptræningen, hvis borgere ikke henvises til tidlig udredning. Det forventes desuden, at en afledt konsekvens ved forslaget er, at blebevillinger gives som hjælpemidler i længere perioder end nu. Dette er der taget højde for i forslaget.

### [Fagudvalg](#)

#### Vælg udvalg

Social- og Sundhedsudvalget

#### Vælg bevilling/Budgetområde

Sundhedsfremme og forebyggelse (B60.30.65)

### [Profitcenter](#)

#### Vælg center

Center for Voksne og Velfærd

#### Driftssted

Sundhed og omsorg



## Økonomiske konsekvenser (Drift)

Økonomiske konsekvenser	2025	2026	2027	2028
Beløb i 1.000 kr. (2025-priser)				

---

Driftsbudget	362	360	360	360
Samlet budget på bevillings-/budgetområdet	7263	7221	7221	7221

### Ændringsforslag

Beløb indenfor servicrammen	-324	-324	-324	-324
-----------------------------	------	------	------	------

Beløb udenfor servicrammen

## Personalemæssige konsekvenser (Drift)

Personalemæssige konsekvenser	2025	2026	2027	2028
Antal fuldtidsstillinger				

---

Nuværende normeringer	0,5	0,5	0,5	0,5
-----------------------	-----	-----	-----	-----

Ændring af normeringer pba. spareforslaget	-0,5	-0,5	-0,5	-0,5
--	------	------	------	------



## SSU 08 - Sammenlægning af daghjem og udvidelse af aktivitetstilbud på Kærbo samt implementering af egenbetaling for kørsel til daghjem og aktivitetscenter

### Vælg forslagstype

Rådighedsforslag drift

### Beskriv dit forslag

Sammenlægning af daghjem og implementering af egenbetaling for kørsel til daghjem/aktivitetscenter (jf. flere kommuners serviceniveau). På nuværende tidspunkt er der forskellige priser på daghjemsophold, hvorfor en sammenlægning vil give mulighed for at lave én pris og evt. regulere den sammenlignet med andre kommuner. Fremadrettet skal der visiteres til daghjem og evt. også til aktivitetscenter (som er et tilbud til en bredere målgruppe end daghjem).

Alt efter antal pladser på daghjem og om der indføres visitation til aktivitetscentret kan der reduceres med ca. 1,5 medarbejder samtidig med udvidelse af tilbuddet om aktivitetstilbud til en større målgruppe.

Der må forventes etableringsomkostninger ved sammenlægning af daghjem samt evt. ændring af visitationsprocedure.

En udvidelse af aktivitetstilbuddet vil kunne ske uden yderligere udvidelse af personaleressourcer.

600.000 kr. (løn) i besparelse

-300.000 kr. til etableringsomkostninger

Samlet besparelse:

300.000 kr. i 2025 og 600.000 kr. i overslagsår

- regulering af pris på tilbud

- egenbetaling kørsel

## Fagudvalg

### Vælg udvalg

Social- og Sundhedsudvalget

### Vælg bevilling/Budgetområde

Plejecentre (B60.30.10)

## Profitcenter

### Vælg center

Center for Voksne og Velfærd

### Driftssted

Plejecentre



## Økonomiske konsekvenser (Drift)

### Økonomiske konsekvenser

<b>Beløb i 1.000 kr. (2025-priser)</b>	<b>2025</b>	<b>2026</b>	<b>2027</b>	<b>2028</b>
Driftsbudget	1510	1490	1490	1490
Samlet budget på bevillings-/budgetområdet	115951	104526	104682	104683

### Ændringsforslag

Beløb indenfor servicerammen	-300	-600	-600	-600
------------------------------	------	------	------	------

Beløb udenfor servicerammen

## Personalemæssige konsekvenser (Drift)

### Personalemæssige konsekvenser

<b>Antal fuldtidsstillinger</b>	<b>2025</b>	<b>2026</b>	<b>2027</b>	<b>2028</b>
Nuværende normeringer	9,4	9,4	9,4	9,4
Ændring af normeringer pba. spareforslaget	-1,5	-1,5	-1,5	-1,5



## SSU 09 - Nedlægge hjerneskadekoordinatorstilling

### Vælg forslagstype

Rådighedsforslag drift

### Beskriv dit forslag

Administrationen vurderer, at hjerneskadekoordinatorens opgaver kan varetages af andre medarbejdere uden brug af ekstra ressourcer, som en del af et sparetiltag. Den konkrete medarbejder vil evt. kunne blive tilbudt en anden stilling i vejlederteamet.

### [Fagudvalg](#)

#### Vælg udvalg

Social- og Sundhedsudvalget

#### Vælg bevilling/Budgetområde

Socialpædagogisk vejledning (B60.10.10)

### [Profitcenter](#)

#### Vælg center

Center for Voksne og Velfærd

#### Driftssted

Handicap, psykiatri og myndighed





## Økonomiske konsekvenser (Drift)

### Økonomiske konsekvenser

<b>Beløb i 1.000 kr. (2025-priser)</b>	<b>2025</b>	<b>2026</b>	<b>2027</b>	<b>2028</b>
Driftsbudget	450	450	450	450
Samlet budget på bevillings-/budgetområdet	17052	16930	16930	16930

### Ændringsforslag

Beløb indenfor servicerammen	-450	-450	-450	-450
------------------------------	------	------	------	------

Beløb udenfor servicerammen

## Personalemæssige konsekvenser (Drift)

### Personalemæssige konsekvenser

<b>Antal fuldtidsstillinger</b>	<b>2025</b>	<b>2026</b>	<b>2027</b>	<b>2028</b>
Nuværende normeringer	1	1	1	1
Ændring af normeringer pba. spareforslaget	-1	-1	-1	-1



## SSU 10 - Omlægning af hjemmehjælp til borgere i ældreboliger på Kærbo og Torsbo fra plejecentrene til Hjemmeplejen

### Vælg forslagstype

Rådighedsforslag drift

### Beskriv dit forslag

På plejecentrene Kærbo og Torsbo er der i tilknytning til plejeboligerne etableret ældreboliger. På Kærbo er ældreboligerne under omdannelse til plejeboliger, og det er kun få af boligerne der fortsat fungerer som ældreboliger. I den eksisterende organisering er det personalet fra plejecentrene, der yder hjemmehjælp til beboerne i ældreboligerne, fremfor at opgaven løses af Hjemmeplejen. Hjemmeplejen løser opgaven for de resterende borgere, som bor i ældrebolig og har behov for hjemmehjælp. Konsekvensen af organiseringen er, at beboerne i ældreboliger på Kærbo og Torsbo får mere hjælp ift. borgere i andre ældreboliger. Gennem en omlægning, hvor opgaven fremover løses af Hjemmeplejen, vil det være muligt at målrette hjælpen til borgerne, så den i højere grad end i dag stemmer overens med den hjælp, borgerne er visiteret til. Den udgift, der pt. bruges til hjemmehjælp på plejecentrene kan således spares, mens det beløb som modsvarer den hjælp, som dækker de faktiske behov for hjemmehjælp kan tilføres Hjemmeplejen.

Plejecentrene reduceres med 650 t. kr. og Hjemmeplejen opnormeres med 500 t. kr.

Reduktionen svarer til omkring 1,6 fuldtidsstilling i ældreboliger på Kærbo og Torsbo og en opnormering på ca. 1,2 stilling i Hjemmeplejen.

### [Fagudvalg](#)

#### Vælg udvalg

Social- og Sundhedsudvalget

#### Vælg bevilling/Budgetområde

Hjemmehjælp (B60.30.05)

### [Profitcenter](#)

#### Vælg center

Center for Voksne og Velfærd

#### Driftssted

Udførende enheder



## Økonomiske konsekvenser (Drift)

### Økonomiske konsekvenser

Beløb i 1.000 kr. (2025-priser)	2025	2026	2027	2028
Driftsbudget	41959	41180	41180	41179
Samlet budget på bevillings-/budgetområdet	50975	50196	50196	50195

### Ændringsforslag

Beløb indenfor servicerammen	-150	-150	-150	-150
------------------------------	------	------	------	------

Beløb udenfor servicerammen

## Personalemæssige konsekvenser (Drift)

### Personalemæssige konsekvenser

Antal fuldtidsstillinger	2025	2026	2027	2028
Nuværende normeringer	67	67	67	67
Ændring af normeringer pba. spareforslaget	-0,4	-0,4	-0,4	-0,4



## SSU 11 - Omlægning af hjemmeplejens besøg hos borgere

### Vælg forslagstype

Rådighedsforslag drift

### Beskriv dit forslag

Pwc's budgetanalyse fra 2023 af Hjemmeplejen pegede på en række potentialer for optimering af driften. Nogle af disse potentialer er allerede i gang med at blive indfriet i indeværende år, hvor andre forventes indfriet i forbindelse med overgangen til borgernære teams. Derudover er der yderligere mulighed for at effektivisere ved en bedre udnyttelse af APV med henblik på at reducere brugen af dobbeltbesøg, hvilket kræver, at Hjemmeplejen får behov for at øge indkøbet af APV-redskaber set i forhold til i dag. Derudover er der mulighed for at sprede ydelser til borgere over hele arbejdsdagen, så nogle af ydelserne kan udføres i de perioder, hvor Hjemmeplejen ikke har så travlt. Det vil kunne spare medarbejderressourcer. Samlet set vil ændringerne frigive ressourcer svarende til 0,5 mio. kr.

### [Fagudvalg](#)

#### Vælg udvalg

Social- og Sundhedsudvalget

#### Vælg bevilling/Budgetområde

Hjemmehjælp (B60.30.05)

### [Profitcenter](#)

#### Vælg center

Center for Voksne og Velfærd

#### Driftssted

Udførende enheder



## Økonomiske konsekvenser (Drift)

### Økonomiske konsekvenser

Beløb i 1.000 kr. (2025-priser)	2025	2026	2027	2028
Driftsbudget	27416	26931	26931	26930
Samlet budget på bevillings-/budgetområdet	50975	50196	50196	50195

### Ændringsforslag

Beløb indenfor servicerammen	-500	-500	-500	-500
------------------------------	------	------	------	------

Beløb udenfor servicerammen

## Personalemæssige konsekvenser (Drift)

### Personalemæssige konsekvenser

Antal fuldtidsstillinger	2025	2026	2027	2028
Nuværende normeringer	46,3	46,3	46,3	46,3
Ændring af normeringer pba. spareforslaget	-1	-1	-1	-1



## SSU 12 - Ændring af aftenholdet i Hjemmeplejens arbejdstid

### Vælg forslagstype

Rådighedsforslag drift

### Beskriv dit forslag

Ændre aftenholdets arbejdstid, så medarbejderne i teamet møder ind et kvarter tidligere og tilsvarende stopper et kvarter før, så der ikke skal betales tillæg den sidste del af arbejdstiden.

Det ekstra kvarter efter kl. 23.00 blev oprindeligt aftalt med henblik på dokumentation. Imidlertid er det ikke længere hensigtsmæssigt i forhold til planlægning og tiden udnyttes derfor ikke optimalt, selvom der betales tillæg for samtlige aftenvagter grundet det ekstra kvarter. Der vil således være tale om en omlægning af rammen for vagtplanlægning til en mere tidssvarende ramme.

### Fagudvalg

#### Vælg udvalg

Social- og Sundhedsudvalget

#### Vælg bevilling/Budgetområde

Hjemmehjælp (B60.30.05)

### Profitcenter

#### Vælg center

Center for Voksne og Velfærd

#### Driftssted

Udførende enheder



## Økonomiske konsekvenser (Drift)

Økonomiske konsekvenser Beløb i 1.000 kr. (2025-priser)	2025	2026	2027	2028
Driftsbudget	9141	8928	8928	8928
Samlet budget på bevillings-/budgetområdet	50975	50196	50196	50195
<b>Ændringsforslag</b>				
Beløb indenfor servicrammen	-400	-400	-400	-400
Beløb udenfor servicrammen				

## Personalemæssige konsekvenser (Drift)

Personalemæssige konsekvenser Antal fuldtidsstillinger	2025	2026	2027	2028
Nuværende normeringer				
Ændring af normeringer pba. spareforslaget				



## SSU 13 - Implementering af robotstøvsuger

### Vælg forslagstype

Rådighedsforslag drift

### Beskriv dit forslag

Implementere at borgere med fysisk og psykisk funktionsnedsættelse i Ishøj Kommune selv skal anskaffe en robotstøvsuger, ifm. at de ansøger om rengøring af gulve (jf. serviceniveau i flere kommuner). Dette giver borgere større selvstændighed og frigive personaleressourcer til opgaver indenfor pleje og omsorg.

I forhold til en individuel og konkret vurdering skal der tages stilling til, hvorvidt borger kan gøres selvhjulpnen ved hjælp af robotstøvsuger.

Hjemmeplejen kan, hvis de leverer støtte til personlig pleje, tænde robotstøvsugeren og lade den rengøre gulve, mens Hjemmeplejen leverer andre ydelser i borgerens hjem. Hvis borgeren kun modtager praktisk hjælp, kan visitationen, hvis nødvendigt, bevilge hjælp til at rense robotstøvsugers børste og tømme støvbakke.

Det er administrationens forventning, at der er et besparelspotentiale ved at introducere robotstøvsugere i hjemmeplejen. Det kræver imidlertid en nærmere analyse af, hvem der er i målgruppe for robotstøvsugere, og hvad det kræver for at kunne lave den endelige beregning af besparelspotentialet.

Besparelsen er et skøn baseret på besparelser i andre kommuner. Der er her taget højde for spareforslag SSU 15.

### Fagudvalg

#### Vælg udvalg

Social- og Sundhedsudvalget

#### Vælg bevilling/Budgetområde

Hjemmehjælp (B60.30.05)

### Profitcenter

#### Vælg center

Center for Voksne og Velfærd

#### Driftssted

Udførende enheder





## Økonomiske konsekvenser (Drift)

### Økonomiske konsekvenser

Beløb i 1.000 kr. (2025-priser)	2025	2026	2027	2028
Driftsbudget	27416	26931	26931	26930
Samlet budget på bevillings-/budgetområdet	50975	50196	50196	50195

### Ændringsforslag

Beløb indenfor servicerammen	-150	-150	-150	-150
------------------------------	------	------	------	------

Beløb udenfor servicerammen

## Personalemæssige konsekvenser (Drift)

### Personalemæssige konsekvenser

Antal fuldtidsstillinger	2025	2026	2027	2028
Nuværende normeringer	19,3	19,3	19,3	19,3
Ændring af normeringer pba. spareforslaget	-0,4	-0,4	-0,4	-0,4



## SSU 14 - Reducere serviceniveauet ift. rengøring

### Vælg forslagstype

Rådighedsforslag drift

### Beskriv dit forslag

Det er forventningen, at Ishøj Kommune i 2024 skal levere rengøring for ca. 8.953 timer til 550 borgere for ca. 1.9 mio. kr. Borgers behov for rengøring vurderes altid ud fra en konkret og individuel vurdering, hvorfor rengøringsfrekvensen kan variere mellem de enkelte borgere. For ca. 75 pct. af borgerne ydes der rengøring hver anden uge, mens der for ca. 25 pct. gives rengøring hver uge.

En ændring af rengøringsfrekvensen til hver 3 uge vil i praksis ikke kunne implementeres for alle borgere. Borgernes behov for rengøring vil fortsat være baseret på en konkret og individuel vurdering.

Det er dog administrationens vurdering, at hvis man vil ændre serviceniveauet og yde mindre rengøring (eks. et mål om hver tredje uge), så vil der kunne spares ca. 1.500 timer svarende til ca. 300 t.kr. Konsekvensen for borgerne er mindre rengøring. For kommunen kan der frigives midler til at løse andre opgaver, men det kan potentielt modsvares af en stigning i kommunens køb af "sociale rengøringer".

### [Fagudvalg](#)

#### Vælg udvalg

Social- og Sundhedsudvalget

#### Vælg bevilling/Budgetområde

Hjemmehjælp (B60.30.05)

### [Profitcenter](#)

#### Vælg center

Center for Voksne og Velfærd

#### Driftssted

Plejecentre



## Økonomiske konsekvenser (Drift)

### Økonomiske konsekvenser

Beløb i 1.000 kr. (2025-priser)	2025	2026	2027	2028
Driftsbudget	27416	26931	26931	26930
Samlet budget på bevillings-/budgetområdet	50975	50196	50196	50195

### Ændringsforslag

Beløb indenfor servicrammen	-300	-300	-300	-300
-----------------------------	------	------	------	------

Beløb udenfor servicrammen

## Personalemæssige konsekvenser (Drift)

### Personalemæssige konsekvenser

Antal fuldtidsstillinger	2025	2026	2027	2028
Nuværende normeringer	19,3	19,3	19,3	19,3
Ændring af normeringer pba. spareforslaget	-0,6	-0,6	-0,6	-0,6



## SSU 15 - Omlægning af myndighedsopgaven på rusmiddelområdet

### Vælg forslagstype

Rådighedsforslag drift

### Beskriv dit forslag

Myndighedsopgaverne vedr. rusmiddelbehandling samles i den nye myndighedsenhed, og der kommer fremskudt sagsbehandling på Pitstop. Forslaget betyder, at der flyttes svarende til 0,2 fuldtidsstilling til myndighed og den resterende behandlerstilling på Pitstop svarende til 0,8 fuldtidsstilling kan nedlægges, da opgavemængden vil kunne løses af de resterende medarbejdere. Stillingen er pt. vakant.

Området er takstfinansieret og vil derfor først kunne påvirke taksten for 2025 og frem. Dvs. udgiften reduceres med 310 t. kr. og takstindtægten reduceres tilsvarende.

Besparselsen fremkommer ved kommunens eget køb af rusmiddelbehandling. Tiltaget vil samtidig komme andre køberkommuner til gavn ved den reducerede takst.

### [Fagudvalg](#)

#### Vælg udvalg

Social- og Sundhedsudvalget

#### Vælg bevilling/Budgetområde

Behandling af stofmisbruger (B60.10.30)

### [Profitcenter](#)

#### Vælg center

Center for Voksne og Velfærd



## Driftssted

Tilbud til voksne med særlige behov

### Økonomiske konsekvenser (Drift)

#### Økonomiske konsekvenser

**Beløb i 1.000 kr. (2025-priser)**

	2025	2026	2027	2028
--	------	------	------	------

Driftsbudget	6684	6684	6684	6684
--------------	------	------	------	------

Samlet budget på bevillings-/budgetområdet	5801	5804	5804	5804
--	------	------	------	------

#### Ændringsforslag

Beløb indenfor servicrammen	-310	-310	-310	-310
-----------------------------	------	------	------	------

Beløb udenfor servicrammen

### Personalemæssige konsekvenser (Drift)

#### Personalemæssige konsekvenser

**Antal fuldtidsstillinger**

	2025	2026	2027	2028
--	------	------	------	------

Nuværende normeringer	4	4	4	4
-----------------------	---	---	---	---

Ændring af normeringer pba. spareforslaget	-0,8	-0,8	-0,8	-0,8
--	------	------	------	------



## SSU 16 - Forhandling af priser på køb af tilbud på det specialiserede socialområde

### Vælg forslagstype

Rådighedsforslag drift

### Beskriv dit forslag

I 2024 har Center for Voksne og Velfærd og Center for Børn og Forebyggelse indgået en aftale med et konsulentfirma om, hvordan kommunen kan styrke det socialfaglige indkøb, herunder forhandling og indgåelse af kontrakter ifm. køb af tilbud på det specialiserede socialområde fx eksterne botilbud og køb af §85-ydelser hos private leverandører, mhp. at indgå aftaler der i endnu højere grad er omkostningseffektive ift. støtteomfang, opsigelsesvarsler og økonomi. Dette kræver en gennemgang af praksis på området, og for at hente det fulde potentiale vil der være behov for bistand til at oparbejde en ny praksis vedr. forhandling og kontrakter.

Administrationen skønner, at der i 2025 vil kunne spares 2,0 mio. kr. på de nuværende aftaler, da der må forventes, at der er også er forhandlinger på eksisterende sager. Hertil modregnes konsulentbistand på 0,5 mio. kr. I forhold til fremtidige indgåelse af aftaler forventes en besparelse på 1,5 mio. kr. årligt i overslagsår.

### [Fagudvalg](#)

#### Vælg udvalg

Social- og Sundhedsudvalget

#### Vælg bevilling/Budgetområde

Socialpædagogisk vejledning (B60.10.10), Botilbud for voksne (B60.10.20)

### [Profitcenter](#)

#### Vælg center

Center for Voksne og Velfærd

#### Driftssted

Handicap, psykiatri og myndighed



## Økonomiske konsekvenser (Drift)

### Økonomiske konsekvenser

Beløb i 1.000 kr. (2025-priser)	2025	2026	2027	2028
Driftsbudget	104390	104514	104514	104514
Samlet budget på bevillings-/budgetområdet	104390	104514	104514	104514

### Ændringsforslag

Beløb indenfor servicerammen	-1500	-1500	-1500	-1500
------------------------------	-------	-------	-------	-------

Beløb udenfor servicerammen

## Personalemæssige konsekvenser (Drift)

### Personalemæssige konsekvenser

Antal fuldtidsstillinger	2025	2026	2027	2028
Nuværende normeringer				

Ændring af normeringer pba. spareforslaget



## SSU 17 – Reduktion af socialtandplejen

### **Vælg forslagstype**

Rådighedsforslag drift

### **Beskriv dit forslag**

For nogle år siden blev der etableret en ny bestemmelse i Sundhedsloven, som sikrede tandbehandling til bl.a. hjemløse og andre socialt udsatte borgere. Trods en vedvarende opmærksomhed og kommunikation om ordningen, anvendes ordningen kun meget lidt. Grundet manglende efterspørgsel er det vurderingen, at budgettet til området kan reduceres uden yderligere konsekvenser.

### [Fagudvalg](#)

#### **Vælg udvalg**

Social- og Sundhedsudvalget

#### **Vælg bevilling/Budgetområde**

Kommunal tandpleje (B60.30.25)

### [Profitcenter](#)

#### **Vælg center**

Center for Børn og Forebyggelse

#### **Driftssted**

Tandplejen





## Økonomiske konsekvenser (Drift)

### Økonomiske konsekvenser

Beløb i 1.000 kr. (2025-priser)	2025	2026	2027	2028
Driftsbudget	270	270	270	270
Samlet budget på bevillings-/budgetområdet	16738	16738	16738	16738

### Ændringsforslag

Beløb indenfor servicrammen	-150	-150	-150	-150
Beløb udenfor servicrammen				

## Personalemæssige konsekvenser (Drift)

### Personalemæssige konsekvenser

Antal fuldtidsstillinger	2025	2026	2027	2028
Nuværende normeringer	29,4	29,4	29,4	29,4
Ændring af normeringer pba. spareforslaget	-0,3	-0,3	-0,3	-0,3



## SSU 18 - Sammenlægning af varmmadsproduktion til Kærbo

### Vælg forslagstype

Rådighedsforslag drift

### Beskriv dit forslag

Omlægge produktionen af varm mad på Torsbo til Kærbo. Ved at lægge al varmmadsproduktion på Kærbo kan reduceres med ca. 1 medarbejder (35- 37t).

Forslaget kræver investering i varmeskabe i bilen.

Besparelse på 400.000 kr. (løn)

-100.000 kr. i etableringsomkostninger

Samlet besparelse:

300.000 kr. i 2025 og 400.000 kr. i overslagsårene

### [Fagudvalg](#)

#### Vælg udvalg

Social- og Sundhedsudvalget

#### Vælg bevilling/Budgetområde

Plejecentre (B60.30.10)

### [Profitcenter](#)

#### Vælg center

Center for Voksne og Velfærd

#### Driftssted

Plejecentre



## Økonomiske konsekvenser (Drift)

### Økonomiske konsekvenser

<b>Beløb i 1.000 kr. (2025-priser)</b>	<b>2025</b>	<b>2026</b>	<b>2027</b>	<b>2028</b>
Driftsbudget	12736	12678	12678	12678
Samlet budget på bevillings-/budgetområdet	115951	104526	104682	104683

### Ændringsforslag

Beløb indenfor servicerammen	-300	-400	-400	-400
------------------------------	------	------	------	------

Beløb udenfor servicerammen

## Personalemæssige konsekvenser (Drift)

### Personalemæssige konsekvenser

<b>Antal fuldtidsstillinger</b>	<b>2025</b>	<b>2026</b>	<b>2027</b>	<b>2028</b>
Nuværende normeringer	20,3	20,3	20,3	20,3
Ændring af normeringer pba. spareforslaget	-0,9	-0,9	-0,9	-0,9



## SSU 19 - Etablering af yderlig to skæve boliger ved Søstedet

### Vælg forslagstype

Rådighedsforslag drift

### Beskriv dit forslag

I tilknytning til de skæve boliger ligger en bygning, som ikke har været anvendt som bolig, men til andre formål, som ikke længere huses der, men i Brohuset. Center for Ejendomme og Arealer vurderer, at bygningen egner sig til etablering af to selvstændige boliger og udgiften til dette vil beløbe sig til 550 t.kr.

Etableringen giver mulighed for, at to borgere, som bor i § 107 botilbud efter serviceloven kan få en selvstændig bolig med støtte fra kommunens vejlederkorps.

550 t.kr. i anlægsudgifter til ombygning af eksisterende bygning.

200 t.kr. i udgifter til støtte m.v. efter Servicelovens § 85.

-1.500 t. kr. i besparelse ved to borgere som flytter fra botilbud i skæv bolig

Dette giver en netto driftsbesparelse på 1.300 t.kr. indenfor servicerammen i 2025 og frem.

Huslejeindtægten og eventuelle driftsudgifter vil tilfalde Center for Ejendomme og Arealer.

### Fagudvalg

#### Vælg udvalg

Social- og Sundhedsudvalget

#### Vælg bevilling/Budgetområde

Socialpædagogisk vejledning (B60.10.10)

### Profitcenter

#### Vælg center

Center for Voksne og Velfærd

#### Driftssted

Handicap, psykiatri og myndighed



## Økonomiske konsekvenser (Drift)

### Økonomiske konsekvenser

Beløb i 1.000 kr. (2025-priser)	2025	2026	2027	2028
Driftsbudget	12092	12092	12092	12092
Samlet budget på bevillings-/budgetområdet	12092	12092	12092	12092

### Ændringsforslag

Beløb indenfor servicerammen	-1300	-1300	-1300	-1300
------------------------------	-------	-------	-------	-------

Beløb udenfor servicerammen

## Personalemæssige konsekvenser (Drift)

### Personalemæssige konsekvenser

Antal fuldtidsstillinger	2025	2026	2027	2028
--------------------------	------	------	------	------

Nuværende normeringer

Ændring af normeringer pba. spareforslaget



## TBU 01 - Optimering af hækklipning

### Vælg forslagstype

Rådighedsforslag drift

### Beskriv dit forslag

Der stilles forslag om, at CEA's drift optimerer hækklipningen i de bynære områder. Driften har igennem mange år klippet hække på offentlige arealer 2 gange årligt.

Udgifterne til de to-årige klipninger er 4 årsværk = 1,6 mio. kr.

Forslaget om optimering af hækklipning går på at reducere hækklipningen til en gang årligt. Af naturhensyn bør hækkene klippes tidligst i juli måned, da man her i størst muligt omfang skåner ynglende fugle. Herefter kan der i efteråret ske en mindre finklipning af hækkene af hensyn til synsindtryk.

Herudover forventes det, at driftens ny erhvervede GreenTec Scorpion arm (maskinel arm) til græs- og hækklipning giver en driftsmæssig optimering, både ift. en tidsmæssig besparelse, men også et vigtigt ergonomisk perspektiv ift. arbejdsstillinger. Armen knuser de afklippede grene og blæser smuldet ind under hækkene, hvilket giver gode vilkår for insekter = biodiversitet.

Besparelsen vil kunne betragtes som en serviceforringelse, da hækkene selvsagt ikke vil se lige så nyklippede ud, som borgerne har været vant til. Hækklipningen vil foregå i en sommerperiode med lav bemanning, hvorfor processen vil tage længere tid end vanligt. Besparelsen kan dog i høj grad ses som at give de kommunale hække et nyt udtryk med fokus på natur og biodiversitet.

Forslaget vil kunne udgøre en besparelse på 2 årsværk = 800.000 kr. samt yderligere driftsbesparelser på 70.000 kr.

Det foreslås, at besparelsen findes i nedlæggelse af en gartnerstilling (forventes implementeret ved naturlig afgang) = 400.000 kr. samt 2 sommervikarer = 2 x 200.000 kr.

### [Fagudvalg](#)

#### Vælg udvalg

Teknik- og Bygningsudvalget

#### Vælg bevilling/Budgetområde

Grønne områder by (B20.10.20), Grønne områder land (B20.10.25)

### [Profitcenter](#)

#### Vælg center

Center for Ejendomme og arealer

#### Driftssted

Grønne områder, Parkområder



## Økonomiske konsekvenser (Drift)

### Økonomiske konsekvenser

**Beløb i 1.000 kr. (2025-priser)**

	<b>2025</b>	<b>2026</b>	<b>2027</b>	<b>2028</b>
--	-------------	-------------	-------------	-------------

Driftsbudget	24051	24051	24051	24051
--------------	-------	-------	-------	-------

Samlet budget på bevillings-/budgetområdet

### Ændringsforslag

Beløb indenfor servicrammen	-870	-870	-870	-870
-----------------------------	------	------	------	------

Beløb udenfor servicrammen

## Personalemæssige konsekvenser (Drift)

### Personalemæssige konsekvenser Antal fuldtidsstillinger

	<b>2025</b>	<b>2026</b>	<b>2027</b>	<b>2028</b>
--	-------------	-------------	-------------	-------------

Nuværende normeringer	4	4	4	4
-----------------------	---	---	---	---

Ændring af normeringer pba. spareforslaget	-2	-2	-2	-2
--	----	----	----	----



## ØPU 01 - Nedbringelse af sygefravær - ansættelse af sygefraværskonsulent

### Vælg forslagstype

Rådighedsforslag drift

### Beskriv dit forslag

Sygefraværet i Ishøj Kommune udgjorde 17,4 dagsværk pr. fuldtidsmedarbejdere i 2022, og 18,6 dagsværk pr. fuldtidsmedarbejdere i 2023. Det har både konsekvenser for borgerne, der oplever skiftende personale, og det har konsekvenser for trivslen på arbejdspladsen og de kollegaer, der er på arbejde og skal løbe stærkere. I 2024 er der igangsat en indsats, der skal øge nærværet på dagtilbudsområdet. Fra 2025 skal indsatsen udvides og forankres på alle kommunens arbejdspladser.

Med ansættelse af en sygefraværskonsulent (som det bl.a. kendes fra en del andre kommuner) er målet at understøtte og hjælpe arbejdspladserne med fx workshops, inspiration, procesbistand, ledersparring m.m., så sygefraværet mindskes, og medarbejderne er mere til stede på arbejdspladsen til gavn for borgerne og for arbejdsmiljøet. Økonomien til ansættelse af en sygefraværskonsulent sker gennem en omprioritering af midler på alle kommunens driftssteder. På sigt - fra 2026 - er det forventningen, at indsatsen også vil indebære en besparelse på 150.000 kr. på tværs af organisationen/alle driftssteder.

### [Fagudvalg](#)

#### Vælg udvalg

Økonomi- og Planudvalget

#### Vælg bevilling/Budgetområde

Fælles administration (B10.10.10)

### [Profitcenter](#)

#### Vælg center

Center for Ledelse og Strategi

#### Driftssted

HR





## Økonomiske konsekvenser (Drift)

### Økonomiske konsekvenser

Beløb i 1.000 kr. (2025-priser)	2025	2026	2027	2028
Driftsbudget	10328	10328	10328	10328
Samlet budget på bevillings-/budgetområdet	10328	10328	10328	10328

### Ændringsforslag

Beløb indenfor servicerammen	0	-150	-150	-150
Beløb udenfor servicerammen	0	0	0	0

## Personalemæssige konsekvenser (Drift)

### Personalemæssige konsekvenser

Antal fuldtidsstillinger	2025	2026	2027	2028
Nuværende normeringer	0	0	0	0
Ændring af normeringer pba. spareforslaget	1	1	1	1



## ØPU 02 - Automatisering af tekstning af videoindslag

### Vælg forslagstype

Rådighedsforslag drift

### Beskriv dit forslag

I dag bliver videoindslag produceret af Ishøj Kommune undertekstet. Opgaven løses af en medarbejder, der er ansat 15 timer ugentligt. Ved at investere i software til automatisk undertekstning og samtidig afskedige den deltidsansatte medarbejder, vil der samlet set kunne opnåes en besparelse fra 2026. Der til fortsat skulle bruges ressourcer (medarbejdertimer) på at tjekke/ rette de automatiske tekster. Den nuværende ordning, hvor optagelserne af byrådets møder bliver undertekstet fastholdes. Der arbejdes dog på en omlægning, så optagelser fra byrådets møder flytter fra Youtube og til kommunens hjemmeside. Dels fordi Youtube ikke lever op til krav om databehandleraftale og webtilgængelighed, og dels fordi løsningen ofte er ustabil, når der streames direkte.

### Fagudvalg

#### Vælg udvalg

Økonomi- og Planudvalget

#### Vælg bevilling/Budgetområde

Kommunikation (B10.20.10)

### Profitcenter

#### Vælg center

Center for Ledelse og Strategi

#### Driftssted

Kommunikation



## Økonomiske konsekvenser (Drift)

### Økonomiske konsekvenser

<b>Beløb i 1.000 kr. (2025-priser)</b>	<b>2025</b>	<b>2026</b>	<b>2027</b>	<b>2028</b>
Driftsbudget	229	229	229	229
Samlet budget på bevillings-/budgetområdet	4449	4449	4449	4449

### Ændringsforslag

Beløb indenfor servicerammen	0	-150	-150	-150
Beløb udenfor servicerammen	0	0	0	0

## Personalemæssige konsekvenser (Drift)

### Personalemæssige konsekvenser

<b>Antal fuldtidsstillinger</b>	<b>2025</b>	<b>2026</b>	<b>2027</b>	<b>2028</b>
Nuværende normeringer	0,4	0,4	0,4	0,4
Ændring af normeringer pba. spareforslaget	-0,4	-0,4	-0,4	-0,4



## ØPU 03 - Effektivisering via kortere åbningstid på rådhuset, bedre telefonbetjening samt investering digitale løsninger

### Vælg forslagstype

Rådighedsforslag drift

### Beskriv dit forslag

Ishøj Kommune har i dag følgende åbningstider på rådhuset: mandag-onsdag: kl. 10-14, Torsdag: kl. 10-14 og kl. 15-17.30 samt fredag: kl. 10-13. Omstillingens telefontider er: Mandag-onsdag: kl. 9-15, Torsdag: kl. 12-17 og Fredag: kl. 9-13. Der er tale om minimumsåbnings- og telefontider, idet centrene kan vælge at have åbnings- og telefontider herudover. Åbningstiden på Ishøj Rådhus er dermed åben 21 ½ time pr. uge, mens fx Brøndby Kommune har åben 19 ½ time pr. uge. Hertil kommer, at Ishøj Kommunes telefon har åben 27 timer pr. uge mens Brøndby Kommune har åben 23 timer pr. uge. Ishøj Kommune har dermed åben 2 timer længere pr. uge, mens telefontiden er 4 timer længere pr. uge. For at effektivisere arbejdet foreslås, at reducere åbningstiden ½ time om fredagen, mens telefontider fastholdes. Det kan dog overvejes at omlægge telefontiden til 8-12 fredag, så den flugter med de i februar 2024 politisk vedtagne telefontider i Jobcenteret. Med henblik på, at forenkle borgernes telefonadgang fastholdes telefonens åbningstider, og der arbejdes på, at der er én telefonisk hovedindgang til kommunen.

Telefonbetjeningen foreslås samtidig udviklet, så den over tid dels kan håndtere umiddelbare spørgsmål, dels kan stille telefonen om til relevante fagpersoner. Løftet af telefonbetjeningen forudsætter et ressourceløft på 300.000 kr. For at understøtte en hensigtsmæssig og effektiv arbejdstilrettelæggelse vil der blive investeret i øget uddannelse og kompetenceudvikling, så medarbejderne i Borgerservice og på tværs af rådhuset udnytter de eksisterende digitale værktøjer og opnår en mere hensigtsmæssig arbejdstilrettelæggelse og samarbejde i opgaveløsningen (engangsinvestering på 250.000 kr. i '25). Den kortere åbningstid antages, at give besparelsen på tværs af administrationen svarende til 900.000 kr. Besparelsen indarbejdes i budgetterne som en %-vis rammebesparelse på de administrative konti (kt. 6, excl. kontrakter).

### Fagudvalg

#### Vælg udvalg

Økonomi- og Planudvalget

#### Vælg bevilling/Budgetområde

Fælles administration (B10.10.10)

### Profitcenter

#### Vælg center

Center for Borger, Økonomi og IT

#### Driftssted

Økonomi, Økonomi i drift, Borgerservice, IT



## Økonomiske konsekvenser (Drift)

### Økonomiske konsekvenser

Beløb i 1.000 kr. (2025-priser) 2025    2026    2027    2028

---

Driftsbudget

Samlet budget på bevillings-/budgetområdet

### Ændringsforslag

Beløb indenfor servicerammen -450    -600    -600    -600

Beløb udenfor servicerammen

## Personalemæssige konsekvenser (Drift)

### Personalemæssige konsekvenser

Antal fuldtidsstillinger 2025    2026    2027    2028

---

Nuværende normeringer

Ændring af normeringer pba. spareforslaget -1,5    -1,5    -1,5    -1,5



## ØPU 04 - Digitalisering af arbejdsgange på lønområdet

### Vælg forslagstype

Rådighedsforslag drift

### Beskriv dit forslag

Forslaget bygger på at effektivisere processerne omkring det administrative arbejde med løn. Ishøj Kommune havde i 2023 ca. 730 nye ansættelser, hertil skal tillægges ændringer som følge af lokale lønforhandlinger. Ved at indføre systemet Opus Forhandling kan processerne omkring lønforhandling, lønberegning, lønindplacering mm. forbedres, og tidsforbruget reduceres. Løsningen giver de budgetansvarlige ledere bedre overblik over egne lønniveauer, lønsammensætning for enkelte medarbejdere, for grupper samt forenkler processerne i dialogen mellem institutionerne og lønteamet, fx ifm. det administrative arbejde omkring lønforhandling. Systemet understøtter processen ved, at forhandlingsresultatet sendes til underskrift hos den faglige organisation, understøtter arkivering, effektiviserer store dele af ledernes administrative arbejde med lønindplacering, så både det tidsmæssige forbrug samt kvaliteten kan øges. Der skal engangsinvesteres 250.000 kr. i løsningen, som forventes af effektivisere for 550.000 kr. årligt. Effektiviseringen udmøntes i centres og institutioners budgetter på baggrund af deres andel af nye ansættelser i 2023.

### Fagudvalg

#### Vælg udvalg

Økonomi- og Planudvalget

#### Vælg bevilling/Budgetområde

Fælles administration (B10.10.10)

### Profitcenter

#### Vælg center

Center for Borger, Økonomi og IT

#### Driftssted

Økonomi, Økonomi i drift



## Økonomiske konsekvenser (Drift)

### Økonomiske konsekvenser

**Beløb i 1.000 kr. (2025-priser)** **2025**   **2026**   **2027**   **2028**

---

Driftsbudget

Samlet budget på bevillings-/budgetområdet

### Ændringsforslag

Beløb indenfor servicerammen -300   -550   -550   -550

Beløb udenfor servicerammen

## Personalemæssige konsekvenser (Drift)

### Personalemæssige konsekvenser

**Antal fuldtidsstillinger** **2025**   **2026**   **2027**   **2028**

---

Nuværende normeringer

Ændring af normeringer pba. spareforslaget



## ØPU 05 - Bedre udnyttelse af nuværende it-systemer

### Vælg forslagstype

Rådighedsforslag drift

### Beskriv dit forslag

Ishøj Kommune har ca. 200 it-systemer, der understøtter administrative processer. En første screening viser, at der er flere systemer, der understøtter sammenlignelige opgaver omkring som fx nyhedsbreve, vagtplanlægning, tidsregistrering og sms-udsendelser. Mange af systemerne er indkøbt gennem de seneste 10-15 år for at understøtte konkrete arbejdsopgaver i centrene og på institutionerne. Den teknologiske udvikling har bl.a. medført, at nyere systemer kan løse flere opgaver end tidligere. En gennemgang af den nuværende systemportefølje forventes derfor at kunne reducere antallet af systemer. Færre systemer forventes at reducere udgifterne og samtidig reducere ressourceforbruget til systemadministration, risikovurderinger m.v. For at gennemføre effektiviseringen skal der engangsinvesteres 200.000 kr. i at skaffe et overblik over antallet og funktionaliteten af systemerne, for derefter at kunne vurdere hvilke systemer, der kan enten udfases, erstattes og/eller sammenlægges for at opnå bedre systemudnyttelse og en mere robust daglig anvendelse.

### Fagudvalg

#### Vælg udvalg

Økonomi- og Planudvalget

#### Vælg bevilling/Budgetområde

Fælles administration (B10.10.10)

### Profitcenter

#### Vælg center

Center for Borger, Økonomi og IT





## Driftssted

Økonomi, Økonomi i drift

### Økonomiske konsekvenser (Drift)

#### Økonomiske konsekvenser

Beløb i 1.000 kr. (2025-priser)	2025	2026	2027	2028
---------------------------------	------	------	------	------

Driftsbudget

Samlet budget på bevillings-/budgetområdet

#### Ændringsforslag

Beløb indenfor servicrammen	-200	-400	-400	-400
-----------------------------	------	------	------	------

Beløb udenfor servicrammen

### Personalemæssige konsekvenser (Drift)

#### Personalemæssige konsekvenser

Antal fuldtidsstillinger	2025	2026	2027	2028
--------------------------	------	------	------	------

Nuværende normeringer

Ændring af normeringer pba. spareforslaget



## ØPU 06 - Effektivisering via samling af moms- og bogholderiopgaver

### Vælg forslagstype

Rådighedsforslag drift

### Beskriv dit forslag

Det foreslås at igangsætte prøvehandling ved samling af opgaver omkring bogholderi, og momshåndtering mhp. effektivisering af opgaverne. Forslaget ligger i forlængelse af arbejdet med automatisering af fakturabehandlingen, som Byrådet igangsatte ifm. budget 2023. Der vil blive igangsat en prøvehandling, hvor enheder med under ca. 1000 fakturaer pr. år overdrager opgaven til bogholderiet i løbet af 2025, med fuld effekt fra 2026. Samling af bogholderiopgaven giver desuden mulighed for at indføre semi-automatiske betalingsplaner og foretage forøget indsats omkring moms-kontering, da korrekt kontering har positiv effekt på servicerammen. Ekstern konsulent har tidligere udført moms-kontrol med positiv effekt. Denne opgave kan nu løses internt. For at gennemføre besparelsen skal der investeres i et momsværktøj, der kan fremfinde de relevante fakturabilag til vurdering, og som derefter skal omkonteres af bogholderiet. Det samlede forslag forudsætter investering i et it-værktøj og tilførsel af bogholderimedarbejder til bilagshåndtering og ressourcer til håndtering af momsopgaven, i alt 750.000 kr. Besparelsen vedr. moms (400.000 kr.) fordeles på baggrund af tidligere gennemførte momsanalyser. Den resterende del af besparelsen (800.000 kr. i 2025, 1 mio. kr. fra 2026) fordeles på alle budgetenheder (administrations lønkonti) på baggrund af antallet af fakturaer i 2023.

### [Fagudvalg](#)

#### Vælg udvalg

Økonomi- og Planudvalget

#### Vælg bevilling/Budgetområde

Fælles administration (B10.10.10)

### [Profitcenter](#)

#### Vælg center

Center for Borger, Økonomi og IT

#### Driftssted

Økonomi, Økonomi drift



## Økonomiske konsekvenser (Drift)

### Økonomiske konsekvenser

Beløb i 1.000 kr. (2025-priser) 2025    2026    2027    2028

---

Driftsbudget

Samlet budget på bevillings-/budgetområdet

### Ændringsforslag

Beløb indenfor servicerammen -450    -650    -650    -650

Beløb udenfor servicerammen

## Personalemæssige konsekvenser (Drift)

### Personalemæssige konsekvenser

Antal fuldtidsstillinger 2025    2026    2027    2028

---

Nuværende normeringer

Ændring af normeringer pba. spareforslaget -2    -2    -2    -2



## ØPU 07 - Effektivisering via færre og billigere indkøb

### Vælg forslagstype

Rådighedsforslag drift

### Beskriv dit forslag

Ishøj Kommune foretager i dag vareindkøb for i alt ca. 660 mio. kr. Primo 2. kvartal 2024 har organisationen fået mulighed for at foretage disse indkøb elektronisk. Indkøbssystemet letter mulighederne for: 1. at anvende kommunens fælles (SKI)indkøbsaftaler og derigennem opnå bedre priser.

2. at prioritere grønne indkøb i købsprocessen 3. at indkøberne kan samle deres indkøb i løbende større bestillinger og dermed reducere antallet af

dyre småindkøb og reducere fragt- og transportudgifter.

For at kunne understøtte organisationen med at øge compliance, reducere små indkøb og købe grønnere ind skal der investeres i et analyseværktøj og

analysemedarbejder (student), der formidler analyser til at træffe de rette valg. Der skal anvendes 150.000 kr. til investering og 350.000 kr. til løbende drift heraf. Besparelsen indarbejdes i budgetterne ved en forholdsmæssig reduktion af indkøbskonti.

### [Fagudvalg](#)

#### Vælg udvalg

Økonomi- og Planudvalget

#### Vælg bevilling/Budgetområde

Fælles administration (B10.10.10)

### [Profitcenter](#)

#### Vælg center

Center for Borger, Økonomi og IT

#### Driftssted

Økonomi, Økonomi i drift



## Økonomiske konsekvenser (Drift)

### Økonomiske konsekvenser

Beløb i 1.000 kr. (2025-priser)	2025	2026	2027	2028
Driftsbudget	660	660	660	660
Samlet budget på bevillings-/budgetområdet				

### Ændringsforslag

Beløb indenfor servicerammen	-350	-500	-500	-500
Beløb udenfor servicerammen				

## Personalemæssige konsekvenser (Drift)

### Personalemæssige konsekvenser

Antal fuldtidsstillinger	2025	2026	2027	2028
Nuværende normeringer	0,75	0,75	0,75	0,75
Ændring af normeringer pba. spareforslaget	0,5	0,5	0,5	0,5



## ØPU 08 - Investering i udbudskonsulent

### Vælg forslagstype

Rådighedsforslag drift

### Beskriv dit forslag

Det forslås at investere i en junior udbudskonsulent, da det vurderes, at kommunen fortsat har et potentiale i forbindelse med førstegangsudbud og indgåelse af flere frivillige indkøbsrammeaftaler. Besparelsen indhentes via gevinstrealisering på baggrund af konkrete udbud, jf. udbudsplan, og rammeaftaler. Forslaget er i tråd med Revisionens anbefaling om at sikre, at kommunen overholder udbudsregler samt udnytter besparelspotentialer. En konkret udbudsplan vil blive forelagt direktionen.

### Fagudvalg

#### Vælg udvalg

Økonomi- og Planudvalget

#### Vælg bevilling/Budgetområde

Fælles administration (B10.10.10)

### Profitcenter

#### Vælg center

Center for Borger, Økonomi og IT

#### Driftssted

Økonomi, Økonomi i drift



## Økonomiske konsekvenser (Drift)

### Økonomiske konsekvenser

Beløb i 1.000 kr. (2025-priser)	2025	2026	2027	2028
Driftsbudget	600	600	600	600

Samlet budget på bevillings-/budgetområdet

### Ændringsforslag

Beløb indenfor servicerammen	-250	-500	-500	-500
------------------------------	------	------	------	------

Beløb udenfor servicerammen

## Personalemæssige konsekvenser (Drift)

### Personalemæssige konsekvenser

Antal fuldtidsstillinger	2025	2026	2027	2028
Nuværende normeringer				
Ændring af normeringer pba. spareforslaget	1	1	1	1