

Tilslutnings- og leveringsbestemmelser m.m.



Indholdsfortegnelse**Almindelige bestemmelser for fjernvarmeanlæg**

1. Gyldighedsområde og definitioner	1
2. Etablering/ændring af fjernvarmeforsyning	1
3. Ejerskifte/lejerskifte	2
4. Udtrædelsesvilkår blokvarmecentraler	3
5. Tariffer	3
6. Måling af fjernvarmeforbrug, herunder anvendelse af fjernaflæsning	3
7. Betaling m.v.	5
8. Depositum/anden sikkerhedsstillelse	7
9. Renter	7
10. Tilsyns — og klagemyndighed m.v.	9

Tilslutningsbestemmelser for fjernvarmeanlæg

11. Indledning	10
12. Tilslutningsbestemmelser	10

Installationsbestemmelser

13. Udførelse af installationsarbejder	11
14. Etablering af måleudstyr	11
15. Projektering og udførelse af varmeinstallationer	12
16. Tilslutningsarrangement	13
17. Specielle anlæg	13
18. Trykprøvning og idriftsættelse	13

Driftsbestemmelser

19. Driftsbetingelser for IVV	13
20. Drift og vedligeholdelse af varmeinstallationen	14
21. Ansvar og forpligtelser	14

Ikrafttræden og ændringer af bestemmelser

22. Ikrafttræden og ændring af bestemmelserne	15
---	----

Bilag 3a.

Standard unit 1	16
Standard unit 2	18

Almindelige bestemmelser for fjernvarmelevering fra Ishøj Varmeværk i det følgende kaldet IVV

1. Gyldighedsområde og definitioner

Almindelige bestemmelser for fjernvarmelevering er gældende for leveringsforholdet mellem den kommunale distributionsvirksomhed IVV og ejeren af ejendomme, der er tilsluttet fjernvarmeforsyningen.

1.1 Efterfølgende benævnes den kommunale distributionsvirksomhed som IVV og ejeren som Kunden.

Hvor det er teknisk gennemførligt, dvs. hvor der til den enkelte Kunde forefindes et selvstændigt stik med mulighed for aflukning samt en selvstændig varmemåler, der leveres og ejes af IVV, og hvor alle dele af ejendommen er omfattet direkte kundeforhold skal betaling for varme på ejerens anmodning ske i et direkte kundeforhold mellem IVV og Kunden, uanset om Kunden er ejer, andelsbolighaver eller lejer.

Hæftelse for betaling af lejer/andelsbolighavers løbende betalinger i direkte kundeforhold kan ikke pålægges ejendommens ejer.

Øvrige leveringsforhold mellem en ejer og dennes lejere er normalt IVV uvedkommende.

1.2 Det retslige forhold mellem IVV og Kunden er foruden gennem "Leveringsbestemmelser for fjernvarme" fastlagt gennem "Takstblad" og eventuelt en aftale om fjernvarmelevering.

1.3 I forbindelse med ejerskifte eller et lejerskifte ved direkte kundeforhold fremsender IVV et "Velkomstbrev" til Kunden, med oplysninger om Kundens indtræden i aftaleforholdet.

2. Etablering/ændring af fjernvarmeforsyning

2.1 Såfremt andet ikke er fastsat i den kommunale varmeplanlægning, og såfremt tekniske og økonomiske hensyn ikke er til hinder herfor, kan der etableres fjernvarmeforsyning, hvis ejendommen er placeret indenfor IVV's forsyningsområde i.h.t. projektforslaget.

2.2 IVV afgør i de enkelte tilfælde, om tilslutning kan finde sted.

2.3 Anmodning om en ejendoms tilslutning til fjernvarmeforsyningen fremsendes skriftligt til IVV af ejeren af ejendommen. For blokvarmecesentrales tilslutning kræves et herom godkendt projekt. Der er tilslutningspligt i Ishøj Lille Industriområde. Ved nybyggeri eller væsentlige ombygninger skal ejendommene undergivet tilslutningspligt tilsluttes fjernvarmen jf. tilslutningsbekendtgørelsen.

2.4 Ejeren stiller den fornødne plads til rådighed til brug for etablering af hovedhaner, varmeveksler og hovedmålerarrangement m.v. Der må sikres IVV fri adgang til måleraflæsning og vedligeholdelse, jf. 20.

2.5 Hvis det er nødvendigt at ændre interne ledninger m.v. på ejendommens område for at fjernvarmestikledningen kan etableres, skal dette ske efter aftale med ejeren, men omkostningerne hertil påhviler IVV.

2.6 Stikledningen inkl. hovedventiler, komponenter på primærsiden, komponenter på sekundærsiden frem til og med de første afspærringsventiler, spædevandsarrangement (hvis aktuelt), varmeveksler og varmemåler etableres, ejes og vedligeholdes af IVV jf. principdiagram i Bilag 3a.

2.7 Det er ikke tilladt Kunden at bygge oven på stikledningen eller at ændre terræn over eller omkring stikledningen i væsentligt omfang.

Efter stikledningens etablering må der ikke på tværs af ledningen, og i et bælte af 1,25 m langs hver side af ledningen udføres terrænregulering, der kan medføre risiko for ledningens fysiske tilstand, eller som kan medføre, at tilgængeligheden af ledningen vanskeliggøres. Blivende anlæg placeret indenfor nævnte 2,5 m bælte langs ledningen kan kun finde sted, hvis stikledningen placeres i en kanal eller forerør, hvor den ikke kan udsættes for fysisk påvirkning og uproblematisk kan udskiftes.

Giver forhold hos Kunden anledning til flytning af stikledningen, udføres arbejdet af IVV efter aftale med ejeren og for dennes regning, jf. 2.10.

2.8 Hvis en stikledning ved forøget varmebehov bliver for lille, omlægges den af IVV efter nærmere aftale med Kunden. De faktiske udgifter hertil betales af Kunden.

2.9 IVV har til enhver tid ret til at reparere eller udskifte ledningsnet på Kundens ejendom.

Efter udførte anlægs- og reparationsarbejder foretager IVV retablering til samme standard som før arbejdets påbegyndelse.

3.Ejer/lejerskifte

3.1 Ejere skal meddeles IVV. I forbindelse med ejer/lejerskiftet skal hovedmåleren aflæses med henblik på udarbejdelse af opgørelse. Anmodning herom skal meddeles IVV senest 8 dage før ejerskifte.

Den hidtidige ejer er forpligtet til at betale forbrugsbidrag efter måler, indtil ejerforholdet ophører eller overgår til den nye ejer, jf. 8.9. Den hidtidige ejer skal drage omsorg for, at den nye ejer indtræder i den hidtidige ejers forpligtelser over for IVV. IVV fremsender et "Velkomstbrev" til den nye ejer.

Hvor der er etableret et direkte kundeforhold, jf. 1.1 og 1.2, skal lejerskifte meddeles IVV. I forbindelse med lejerskifte skal måleren aflæses med henblik på udarbejdelse af opgørelse. Anmodning herom skal meddeles IVV senest 8 dage før aflæsning ønskes foretaget. Den hidtidige ejer/lejer er forpligtet til at betale i henhold til IVV' opgørelse, indtil slutaflæsning er foretaget i forbindelse med fraflytningen. IVV fremsender et "Velkomstbrev" til den nye lejer.

Såfremt IVV har modtaget meddelelse om lejemålets ophør, men ikke har modtaget meddelelse om ny lejer, er Ejendommens ejer forpligtet til at betale i henhold til opgørelse fra IVV, indtil IVV har modtaget meddelelse om ny lejer.

Ejeren modtager skriftlig underretning herom af IVV.

Eventuelt gebyr for flytteopgørelse fremgår af IVV' til enhver tid gældende takstblad. Se endvidere pkt. 10.2

3.2 Gældende leveringsbestemmelser og takstblad kan ses på IVV' hjemmeside på adressen www.ishojvv.dk eller rekvireres hos Ishøj Varmeværk, Industrivangen 34a 2635 Ishøj. Telefon 43 57 76 60.

4. Udtrædelsesvilkår blokvarmecentraler

4.1 Udtrædelse af IVV kan finde sted med 1 måneds skriftlig varsel fra ejeren. Udtrædelse er dog til enhver tid begrænset af lovgivningen og offentlige myndigheders beslutninger.

4.2 På udtrædelsestidspunktet er der pligt til at betale:

- a) Bidrag i henhold til årsopgørelse.
- b) Skyldige bidrag.
- c) Et beløb til dækning af udgifter ved afbrydelse af stikledningen ved hoved/fordelingsledningen, nedtagning af måler, fjernvarmeinstallation og andet tilhørende IVV.
- d) IVV' omkostninger ved eventuel fjernelse af de af IVV tilhørende ledninger på ejendommen i det omfang sådanne ledninger alene vedrører Kundens varmforsyning.

4.3 En udtrædende Kunde har ikke krav på nogen andel af IVV' formue.

4.4 Hvis leveringsforholdet ophører, har IVV efter nærmere aftale ret til at lade ledningsnettet blive liggende og har fortsat adgang til drift, eftersyn og reparation af dette. Såfremt ledningernes forbliven medfører væsentlige og omfattende hindringer for rummenes eller grundens udnyttelse, og der derfor ikke kan opnås aftale, kan IVV anvende ekspropriationsreglerne i varmforsyningsloven.

5. Tariffer

5.1 IVV udarbejder tarifferne under hensyntagen til Forsyningstilsynets retningslinjer, og tarifferne vil til enhver tid fremgå af IVV' takstblad.

Afregning af standardgebyrer af enhver art, der indgår som led i fjernvarmforsyningen, finder sted efter de til enhver tid anmeldte tariffer, til den myndighed hvorunder regulering af varmforsyning sorteres.

5.2 IVV er forpligtet at oplyse såvel ejer som lejer med direkte kundeforhold om tariffer og om ændringer af disse.

6. Måling af fjernvarmeforbrug, herunder anvendelse af fjernaflæsning

6.1 IVV leverer det, for afregning mellem Kunde og værk, nødvendige måleudstyr og bestemmer målernes antal, størrelse, type og placering.

6.2 Hovedmålere ejes og vedligeholdes af IVV. IVV er i øvrigt berettiget til at udskifte hovedmålere, når det findes påkrævet.

6.3 IVV er berettiget til at etablere et fjernaflæsningssystem således, at data om varmeforbruget automatisk overføres til varmforsyningen.

6.4 Uden IVV' godkendelse må hovedmålere ikke flyttes. De, ved hovedmålere anbragte plomber, må kun brydes af IVV' personale eller af IVV' dertil bemyndigede personer.

Foretages der indgreb mod måler eller plomber, og dette medfører tvivl om målingens korrekthed, annulleres målingen, og IVV beregner forbruget. Indgreb kan medføre, at der indgives politianmeldelse.

6.5 Såfremt en Kunde opsætter bimålere for intern fordeling af varmeforbruget, er dette IVV uvedkommende.

6.6 Med henblik på afregningen af fjernvarmeforbruget foretages periodiske aflæsninger af hovedmålere. IVV' personale skal have uhindret adgang til hovedmålere, jf. 20.7

6.7 IVV anvender, hvor dette er muligt, fjernaflæsning af måleren.

6.8 Kan aflæsning ikke opnås ved IVV' henvendelse, kan der udstedes regning baseret på et af IVV beregnet forbrug i overensstemmelse med gældende regler herom.

6.9 I det omfang måleren er fjernaflæst, foretager IVV selv aflæsning.

6.10 Installationer med fjernaflæsning giver mulighed for hyppige/løbende aflæsninger, uden efterfølgende afregning, udelukkende for afklaring af forhold vedrørende IVV' drift og/eller ledningsnet (varmetab, temperatursvingninger, svingende belastning, løbsk måler) samt forhold, der alene er nødvendige for den daglige drift og kundeservice.

Der foretages alene hyppigere fjernaflæsninger af enkeltinstallationer for fejlsøgning efter aftale med den enkelte Kunde.

6.11 IVV er berettiget til at opkræve betaling for separat måler aflæsning, som rekvireres af Kunden med mindre, at disse udgifter i henhold til 6.14 skal afholdes af IVV.

6.12 Såfremt der konstateres fejl ved målingen eller klar uoverensstemmelse mellem det af hovedmåleren registrerede og det sandsynlige forbrug, kontrolleres måleren for eventuelle fejl, og forbruget fastsættes efter de til enhver tid gældende regler for beregnet forbrug, og betalingen reguleres i overensstemmelse hermed. Såfremt Kunden kan dokumentere, at forbruget har været atypisk i afregningsperioden, tages der hensyn til dette i fastsættelsen af forbruget.

6.13 Hovedmålere anses for at vise rigtigt, når denne ved afprøvning i en akkrediteret prøvestand har en relativ måleafvigelse, som er mindre end eller lig med de af myndighederne til enhver tid fastsatte grænser for måleafvigelser. Hvis afvigelsen overskrider disse grænser, afholdes udgiften til såvel måleraflæsning som målerafprøvning af IVV, og afregning med Kunden reguleres, jf. Dansk Fjernvarmes vejledning om Beregning af fjernvarmeforbrug.

6.14 Såfremt Kunden har eller burde have en formodning om, at måleren er beskadiget, registrerer forkert eller står stille, er Kunden forpligtet til omgående at underrette IVV herom.

6.15 Ved tvivl om målerens korrekte visning er IVV berettiget til for egen regning at afprøve måleren.

Kunden kan ved skriftlig henvendelse og mod betaling til IVV forlange at få måleren afprøvet i henhold til seneste udgave af "Måleteknisk direktiv". Hvis den ved afprøvningen konstaterede måleafvigelse er større end de fastsatte grænser, afholdes samtlige omkostninger i forbindelse med målerafprøvningen af IVV. Måleren anses for at vise rigtigt, når denne ved afprøvning i en akkrediteret prøvestand har en relativ måleafvigelse, som er mindre end eller lig med de af myndighederne til enhver tid fastsatte grænser for måleafvigelser.

6.16 IVV har ret til at flytte måleudstyret, hvis det anses for nødvendigt. Omkostningerne ved flytningen afholdes af IVV.

Ønsker Kunden måleren flyttet, skal flytningen godkendes af IVV. Udgiften til flytningen betales i så fald af Kunden.

7. Betaling m.v.

7.1 Der er betalingspligt for enhver form for fjernvarmelevering.

7.2 På basis af forventet aftag og de anmeldte priser udarbejdes der i december en opgørelse over de forventede betalinger for varmforsyningen i det efterfølgende år. Den forventede samlede betaling for varme fordeles på opkrævningsrater med angivelse af forfaldsdatoer.

På basis af årsaflæsningen ultimo december udarbejdes der i januar årsopgørelser for hver enkelt aftager med angivelse af tilbagebetaling/restopkrævning. Tilbagebetalinger skal ske senest ultimo februar og restbeløb forfalder til betaling medio marts.

Ved ophør af et kundeforhold, gælder der grundlæggende samme regler som for årsopgørelsen dog med tilsvarende tidsforskydning.

7.3 Der er betalingspligt for al fjernvarmelevering. Hvis der konstateres et unormalt forbrug forårsaget af en defekt varmeinstallation og/eller fejlbetjening af varmeinstallationen, defekt måler, målerstop osv., og dette ikke kan henføres til misbrug eller manglende vedligeholdelse, foretages beregning af forbruget, jf. Dansk Fjernvarmes til enhver tid gældende vejledning om Beregning af fjernvarmeforbrug.

7.4 Aconto rater og regninger vedrørende varmforsyning skal betales til den på regningen anførte betalingsdato. Aconto rater og regningerne skal fremsendes i så god tid, at betalingsfristerne ikke overskrider 30 dage. Sker betaling ikke rettidigt på forfaldsdatoen, er Kunden for-

pligtet til at betale rykkergebyr, jf. IVV' takstblad samt renter, jf. den til enhver tid gældende lovgivning om forrentning.

Gebyret, der dækker IVV' omkostninger som følge af restancen, skal sammen med eventuelle renter fremgå af regningen. Se endvidere punkt 9.2 om gebyrer.

7.5 Er betaling af det skyldige beløb ikke sket inden for den anførte betalingsfrist, fremsender IVV et rykkerbrev, hvoraf det fremgår:

- a) at betalingsfristen er overskredet, og at der derfor over næste regning vil blive opkrævet rykkergebyr og renter,
- b) at såfremt regningsbeløbet ikke er indbetalt senest 10 dage efter rykkerbrevets betalingsdato, vil sagen overgå til inkasso ved Ishøj Kommune, og Kunden vil være forpligtet til at betale et inkassogebyr, hvis størrelse fastsættes af IVV,
- c) at Kunden ved skriftlig eller personlig henvendelse til IVV i almindelighed vil kunne træffe aftale om en betalingsordning, der normalt vil forudsætte, at restancen afvikles over højst 3 måneder, og at Kunden sideløbende med afdragene betaler eventuelle nye forfaldne regninger rettidigt.

7.6 Hvis Kunden ikke inden for den i rykkerbrevet anførte frist, har betalt det skyldige beløb eller truffet aftale med IVV om en betalingsordning, eller hvis en således truffet aftale er misligholdt, fremsender IVV en inkassomeddelelse, hvoraf det fremgår:

- a) at den forlængede betalingsfrist er overskredet, og at der derfor vil blive opkrævet det varslede inkassogebyr, samt
- b) at restancen herefter overgår til inkasso ved Ishøj Kommune, hvilket indebærer, at forsyningen vil blive afbrudt, med mindre restancen betales forinden, eller der stilles sikkerhed for betaling af fremtidigt forbrug, ved bankgaranti, kaufionsforsikring, depositum eller anden tilfredsstillende garanti, f.eks. garanti fra den sociale forvaltning, eller
- c) at der træffes aftale om en betalingsordning, hvilket dog ikke kan efterkommes, hvis inkassomeddelelsen er foranlediget af misligholdelse af en tidligere aftalt betalingsordning.
- d) Omkostningerne i forbindelse med betalingsordning, inkassobesøg, afbrydelse og retablering af forsyning vil blive pålagt Kunden.
- e) Såfremt der er etableret et direkte kundeforhold med en lejer, bør ejeren samtidig informeres om, at forsyningen kan blive afbrudt.

7.7 Opfylder Kunden ikke de i 7.6 anførte betingelser, er IVV berettiget til ved inkassobesøg hos Kunden at afbryde forsyningen, såfremt der ved inkassobesøget ikke opnås betaling af restancen eller stilles sikkerhed for fremtidige leverancer.

7.8 Forsyningen genoptages, når:

- a) restancen med påløbne gebyrer, omkostninger vedrørende afbrydelsen og genåbningen, samt eventuelle renter og omkostninger ved restancens inddrivelse er betalt, eller:
- b) der er stillet sikkerhed for betaling af fremtidigt forbrug (jf. 7.6), eller der indgås en betalingsordning, hvilket dog kun kan efterkommes, hvis afbrydelsen ikke er sket som følge af misligholdelse af en tidligere indgået betalingsordning.

7.9 Ved ejerskifte hæfter den hidtidige ejer, respektive dennes bo, for alle krav i forbindelse med varmeleveringen, indtil ejerforholdet ophører, jf. 3.1.

Ved lejerskifte, hvor der er etableret et direkte kundeforhold, hæfter den hidtidige lejer, respektive dennes bo, for alle krav i forbindelse med varmeleveringen, indtil det tidspunkt, hvor lejeren har meddelt IVV, at kundeforholdet ophører, jf. 3.1.

8. Depositum/anden sikkerhedsstillelse

8.1 IVV kan stille krav om depositum som sikkerhed for fremtidig levering i tilfælde, hvor der er en nærliggende risiko for, at IVV uden denne sikkerhed vil lide tab ved fortsat levering til Kunden.

Der vil altid ske en individuel bedømmelse af Kundens forhold, inden der stilles krav om depositum eller anden sikkerhedsstillelse. Og der kan kun stilles krav om depositum, såfremt Kunden, umiddelbart inden kravet stilles, har haft et uregelmæssigt betalingsmønster med gentagne væsentlige overskridelser af betalingsfristerne.

9. Renter

9.1 Hvis IVV ikke modtager sit tilgodehavende hos en Kunde rettidigt, giver lovgivningen mulighed for at opkræve morarenter af restancebeløbet. I renteloven er fastsat nærmere regler for rentetilskrivning i forbindelse med restancer.

9.2 Standardgebyrer på varmeområdet

IVV anvender følgende standardskrivelser og -gebyrer:

- Rykkerskrivelser*
- Flytteaflysning*
- Inkassomeddelelse*
- Lukkebesøg*
- Genåbning efter lukning*
- Fogedforretning, udkørende
- Nedtagning af målere
- Målerundersøgelser på stedet
- Udbringning af målere

Gebyrernes størrelse fremgår af IVV' til enhver tid gældende takstblad.

9.3. Oversigten viser et forløb, hvor Kunden ikke betaler rettidigt for den opkrævede ydelse.

Ref. til	Tidligste dag	Aktivitet	Beskrivelse	Fjernvarmeværkets gebyr
	Dag 1	Regning faktura	Mindst 14 dages betalingsfrist, over et månedsskifte	Nej
7.5	Dag 15	Rykkerbrev	Rykker afsendes med mindst 10 dages betalingsfrist Dansk Fjernvarme anbefaler at der sendes ét rykkerbrev, hvorefter der søges indgået en betalingsordning. Udsendes flere rykkerbreve, skal hvert rykkerbrev have en betalingsfrist på mindst 10 dage. Der må maksimalt opkræves 3 rykkergebyrer for samme ydelse	Ja
7.5	Dag 15	Betalingsordning	Kunden skal have mulighed for at indgå en betalingsordning	Ja
7.6	Dag 26	Betalingsordning ikke overholdt	Hvis betalingsordningen ikke overholdes overdrages tilgodehavendet til retslig inkasso (ved advokat).	Nej (men omkostninger til advokat)
7.6	Dag 6	Inkassobrev	Brev til Kunden om at tilgodehavendet er overgået til retslig inkasso / udpantning. I inkassobrevet gøres opmærksom på tidspunkt for afbrydelse af forsyningen, og der gives et varsel for lukning, som bør være relativt kort, eksempelvis 5-8 da e.	Ja
7.7	Dag 31	Lukkebesøg	Besøg hos kunden, hvor der lukkes for forsyningen og der afleveres et lukkebrev. Kunden orienteres om betingelser for genåbning. Hvis det bliver nødvendigt med assistance fra foged for at gennemføre lukkebesøget, kan der opkræves særskilt gebyr herfor - også kaldet "udkørende fogedforretning	Ja Ja
7.8		Genåbning	Efter betalt restance, indgåelse af betalingsordning eller sikkerhedsstillelse for fremtidigt forbrug, kan forsyningen genoptages.	Ja

10. Tilsyns - og klagemyndighed m.v.

For god ordens skyld skal nævnes, at Tilsyns- og klagemyndigheden på energiområdet er:

Forsyningstilsynet

Torvegade 10
3300 Frederiksværk
Tlf.: 41715400
www.forsyningstilsynet.dk
post@forsyningstilsynet.dk

Forsyningstilsynet skal sikre forbrugernes interesser i forsyningssektorerne ved at arbejde for høj effektivitet, lavest mulige forbrugerpriser på kort og langt sigt, en sikker og stabil forsyning samt en omkostningseffektiv teknologiudvikling og en omkostningseffektiv grøn omstilling.

Energiklagenævnet

Nævnenes Hus, Toldboden 2
8800 Viborg
Tlf.: 72 40 56 00
www.ekn.dk
E-mail: ekn@naevneneshus.dk

Nævnet er øverste klageinstans for afgørelser truffet af bl.a. Energistyrelsen, Energitilsynet, Energinet.dk og kommunerne indenfor energiområdet.

Kundeklager kan rettes til:

Ankenævnet på Energiområdet

Carl Jacobsens Vej 35
2500 Valby
Tlf.: 41 71 50 00
www.energianke.dk
E- mail: post@energianke.dk

Ankenævnet på Energiområdet varetager de konkrete civilretslige Kundeklager, som eksempelvis klager over målere, restanceinddrivelse, flytteafregning, ejerskifte m.v.

Online Dispute Resolution

ec.europa.eu

Online Dispute Resolution er et internationalt klageorgan under EU, hvor ejere bosiddende i andre EU lande kan klage.

Tilslutningsbestemmelser for fjernvarmelevering

11. Indledning

Tilslutnings-, installations- og driftsbestemmelser.

Tilslutningsbestemmelserne fastsætter forskellige forhold ved tilslutning af en ejendom til fjernvarmeforsyningen.

Installationsbestemmelserne omhandler forhold vedrørende dimensionering og udførelse af varmeforsyning.

Driftsbestemmelserne omhandler de forhold, der knytter sig til den almindelige drift og vedligeholdelse af varmeinstallationer samt måling af fjernvarmeforbrug. Driftsbestemmelserne henvender sig primært til Kunden.

12. Tilslutningsbestemmelser

12.1 Anmodning om en ejendomstilslutning til fjernvarmeforsyningen fremsendes skriftligt til IVV af ejeren af ejendommen eller en af ejeren bemyndiget person med oplysninger om ejendommens størrelse og årligt varmeenergiforbrug (seneste 3 år) / eventuelt varmeeffektbehov og beliggenhed.

12.2 Det ledningsnet, der etableres fra hovedledningen/fordelingsledningen til ejendommens hovedventiler, benævnes i det følgende som "stikledningen".

12.3 Ved nybygninger placeres stikledningen jf. 2 Etablering / ændring af fjernvarmeforsyning. Hovedventiler placeres i skab ved facade udenfor eller umiddelbart inden for ydervæg.

Ved skjult installation skal stikledningen være udskiftelig og lægges i foringsrør. For placering af stikledning og tilslutning til eksisterende ejendomme træffes aftale mellem ejeren eller dennes bemyndigede og IVV' repræsentant. Dimensionering af stikledningen udføres af IVV.

12.4 Retablering efter fjernvarmearbejde

Efter stikledningens indføring i ejendommen samt efter vedligeholdelses- og reparationsarbejder foretager IVV' entreprenør en tilmuring og efterpudsning af grundhullet i muren og/eller i gulvet. Reparationen udføres på en god og ordentlig måde, men det må ikke forventes, at stikindføringen ikke efterlader sig synlige spor. Efter at ejendommens stikledning er etableret, tilfyldes det opgravede areal, optagne fliser nedlægges og evt. græs retableres med græsfrø.

Installationsbestemmelser

13. Udførelse af installationsarbejde

13.1 IVV ejer og betaler fjernvarmeinstallationen.

13.2 Entreprisegrænsen mellem IVV og Kunden er placeret efter afspærringsventilerne på sekundærsiden. Se bilag 3a.

13.3 Varmtvandsbeholderen og alle andre tilhørende komponenter på sekundærsiden ejes af Kunden. Se bilag 3a.

13.4 Varmtvandsbeholderen kan tilsluttes efter følgende to principper:

- a) en på sekundærsiden af varmeveksleren
- b) varmebeholderen tilsluttes direkte på primærsiden. Installationen skal da overholde IVV's krav til udførelsen.

13.5 Varmeinstallationer, der tilsluttes IVV ledningsnet, skal projekteres og udføres i overensstemmelse med de til enhver tid gældende love, bekendtgørelser, normer og standarder samt de krav, der er indeholdt i Leveringsbestemmelser for fjernvarme, jf. 15.2.

13.6 Er installationerne ikke projekteret og udført i overensstemmelse med ovenstående, kan IVV kræve de pågældende installationer ændret. Sker dette ikke, er IVV af sikkerhedsmæssige grunde berettiget til at nægte installationerne tilsluttet.

13.7 Såfremt der installeres komponenter, som i forhold til IVV' driftsbestemmelser (se afsnit 20) kræver andre tryk- eller temperaturforhold, er IVV ikke forpligtet til at ændre sine driftsforhold.

13.8 Indbyggede komponenter må ikke generere generende støj i rørsystemet og skal monteres således, at strukturstøj undgås. Bygningsreglementets krav om støj fra tekniske installationer skal overholdes. I modsat fald kan IVV kræve komponenterne udskiftet for Kundens regning.

13.9 Alle varmeinstallationer skal opbygges og indreguleres til en vandstrøm, der sikrer bedst mulig afkøling af fjernvarmevandet. Det gælder også styring af varmt brugsvand.

14. Etablering af måleudstyr

14.1 IVV installerer og vedligeholder måleudstyr

14.2 Energimålere forsynes fra 230V-nettet gennem en særskilt automatsikring, der også forsyner IVV's enhed med motorventiler, trykfølere o.l. Kunden betaler for det samlede elforbrug.

15. Projektering og udførelse af varmeinstallationer

15.1 Dimensioneringsgrundlag

Ved nybyggeri, større ombygninger eller væsentlige ændringer i varmeanlæg, skal bygningers varmesystemer, der tilsluttes fjernvarme, dimensioneres for temperatursæt $55^{\circ}\text{C}/35^{\circ}\text{C}$ ved -12°C udetemperatur.

Brugsvandstilberedningsanlæg dimensioneres til temperatursæt $60^{\circ}\text{C}/30^{\circ}\text{C}$ på opvarmningssiden og $55^{\circ}\text{C}/10^{\circ}\text{C}$ på brugsvandssiden.

Maksimal fjernvarmereturtemperatur

Der skal ved dimensionering af varmegivere tages hensyn til temperaturfald i varmeveksler.

For ovenstående, må fjernvarmereturtemperaturen ikke overstige:

35°C fra veksler for varmeanlæg, 30°C fra brugsvandsanlæg dog 40°C ved stilstand.

For eksisterende byggeri lempes kravet til fjernvarmereturtemperatur til:

Højst 50°C fra veksler for varmeanlæg, 45°C fra brugsvandsanlæg dog 50°C ved stilstand.

Driftsforhold for fjernvarme:

Fjernvarmen fremføres som varmt vand med en fremløbstemperatur der af IVV reguleres efter klimatiske forhold (udetemperatur og vindstyrke) varierende mellem 70°C om sommeren og 90°C ved -12°C udetemperatur.

Maksimalt forekommende driftstryk er 16 bar. Trykdifferencen mellem hovedafspærringsventiler for fremløb og retur udgør min. 0,2 bar og maks. 4 bar.

Sikkerhedsmæssig dimensionering:

Primærinstallationer skal udføres til 16 bar driftstryk ved en temperatur på 110°C .

15.2 Projektering og udførelse

Enhver varmeinstallation skal projekteres og udføres i overensstemmelse med den til enhver tid gældende lovgivning.

På udgivelsestidspunktet er endvidere følgende bestemmelser gældende på området:

- Dansk Fjernvarmes Vejledningstillæg - Bedre Brugerinstallationer
- Gældende Bygningsreglement.
- Dansk Ingeniørforenings Regler for beregning af bygningers varmetab. (DS 418)
- Dansk Ingeniørforenings Norm for varm- og køleanlæg i bygninger. (DS 469 inkl. tillæg)
- Dansk Ingeniørforenings Norm for vandinstallationer. (DS 439 inkl. tillæg)
- Dansk Ingeniørforenings Norm for termisk isolering af tekniske installationer. (DS 452 inkl. tillæg).

- Arbejdstilsynets "Forskrifter for ufyrede varmtvandsanlæg."
- Bekendtgørelse nr. 480 af den 25.05.2016
- Trykbærende udstyr - 2014/68/EU

16. Tilslutningsarrangement

16.1 Det anbefales, at der altid anvendes pumper, som er A-mærkede eller energimæssigt er bedre end A-mærkning.

16.2 Installationer til varmt brugsvand skal som minimum kunne overholde dimensioneringskravet til afkøling.

16.2 Det er ikke tilladt at anvende gennemstrømningsvandvarmere. Dog er det muligt at anvende gennemstrømningsvekslere i forbindelse med ladekreds til evt. bibeholdt varmvandsbeholdere.

17. Specielle anlæg

17.1 Tilslutning af specielle anlæg, f.eks. ventilationsanlæg, varmluftaggregater, svømmebade, procesvarmeanlæg, gartnerier samt virksomheder med et særligt stort behov for varmt brugsvand og/eller ventilation, skal i hvert enkelt tilfælde aftales nærmere med IVV af hensyn til dimensionering af effektbehov, placering af stikledning og måler.

Alle nyanlæg skal trykprøves til 1,5 gange driftstryk og godkendes af IVV, inden de tilsluttes primærsiden.

18. Trykprøvning og idriftsættelse

18.1 Fjernvarmeinstallationen ejes af IVV frem til afspærringsventilerne på sekundærsiden. Se bilag 3a.

Det er derfor IVV' ansvar at kontrol af komponenter og trykprøvning af primærsiden er foretaget.

DRIFTSBESTEMMELSER

19. Driftsbetingelser for IVV

19.1 Der henvises til afsnit 15.1

19.2 IVV har pligt til at opretholde en regelmæssig forsyning med fjernvarme til rumopvarmning og fremstilling af varmt brugsvand. IVV forbeholder sig ret til, så vidt muligt med forudgående varsel, at standse forsyningen ved udførelse af nyttilslutninger, ledningsændringer og reparationer. Større ledningsarbejder vil så vidt muligt blive udført udenfor den egentlige fyringssæson.

Kortvarige, nødvendige afbrydelser i forbindelse med havari kan foretages uden varsel.

I tilfælde af varmeafbrydelse og andre tilfælde af ikke kontraktmæssig levering i forbruger køb gælder købelovens og aftalelovens regler, og IVV er ansvarlig efter dansk rets almindelige erstatningsregler. Overfor erhvervsdrivende er IVV ikke ansvarlig for driftstab, ej heller for avancetab eller andet indirekte tab, med mindre der foreligger forsæt eller grov uagtsomhed fra IVV' side. Erhvervsdrivende opfordres derfor til at tegne driftstabsforsikring.

20. Drift og vedligeholdelse af varmeinstallationen

20.1 Fjernvarmevandet skal så vidt muligt afkøles således, at gennemsnitsafkølingen over et forbrugsår ikke er mindre end 34⁰C, og at returtemperaturen ikke overstiger 45⁰C. Afkølingen af fjernvarmevandet kan primært sikres ved en korrekt dimensionering af varmeplader og reguleringssystemet.

20.2 Ejendommens varmeinstallation (varmeanlæg på sekundærsiden og vandvarmer) skal dimensioneres, styres, reguleres og overvåges således, at fjernvarmevandet afkøles jf. 15.1.

20.3 Der etableres et spædevandsanlæg, således at Kunden kan købe fjernvarmevand (behandlet vand) efter måler. Kunden er ansvarlig for, at der ikke sker umålt aftapning eller spild af fjernvarmevand i bygningen.

20.4 Vedligeholdelse af fjernvarmeinstallationen frem til og med afspærringsventilerne på sekundærsiden foretages af IVV.

Det er altid Kunden, der ejer og har ansvaret for vedligeholdelse af varmtvandsinstallationen.

20.5 Hvor der er etableret spædevandsanlæg, skal reglerne for aftapning overholdes. IVV skal orienteres før hver aftapning. Udgiften til aftapning skal afholdes af Kunden.

20.6 Driftsforstyrrelser i ejendommens varmeinstallation på primærsiden afhjælpes af IVV ved henvendelse til selskabet.

Driftsforstyrrelser i ejendommens varmeinstallation i øvrigt afhjælpes af Kunden for Kundens regning.

20.7 Måleudstyret udskiftes efter regler fastsat af IVV.

20.8 I tilfælde af brand, rørbrud eller lignende bør begge hovedventiler lukkes, og aftapningsventilerne på varmeinstallationen bør åbnes. Hovedventilerne skal enten være helt åbne eller helt lukkede, og de må ikke bruges som reguleringsventiler. Adgang til ventiler skal altid friholdes for IVV' adgang.

21. Ansvar og forpligtelser

21.1 IVV påtager sig intet ansvar for følgerne af svigtende levering opstået ved naturkatastrofer, krig, oprør, hærværk, brand, eksplosioner, arbejds konflikter, eller andre forhold, som er uden for IVV' kontrol.

IVV fritages i disse situationer for leveringsforpligtelsen.

21.2 IVV' personale er i rimeligt omfang til rådighed for Kunden med information om fjernvarmeanlæggets etablering, drift og betjening samt påvisning af eventuelle fejl.

21.3 IVV' personale skal, så længe ejendommen er tilsluttet fjernvarmeforsyningen, mod behørig legitimation, til enhver tid have fri adgang til alle dele af varmeinstallationen, som er i direkte forbindelse med IVV' forsyningsnet for eftersyn, trykprøvning, aflæsning samt afbrydelse.

21.4 Kunden er, såfremt det skyldes fejl eller forsømmelser fra hans side, ansvarlig for beskadigelse af IVV' ejendom.

Ændringer m.m.

22. Ikrafttræden og ændring af bestemmelserne

22. 1 Tilslutnings- og leveringsbestemmelser mm der er et bilag under Regulativ for Ishøj Varmeværk træder i kraft efter behørigt varsel i.h.t lovgivningen.

22.2 Det udvalg hvorunder IVV sorterer er til enhver tid berettiget til at foretage ændringer i bestemmelserne.

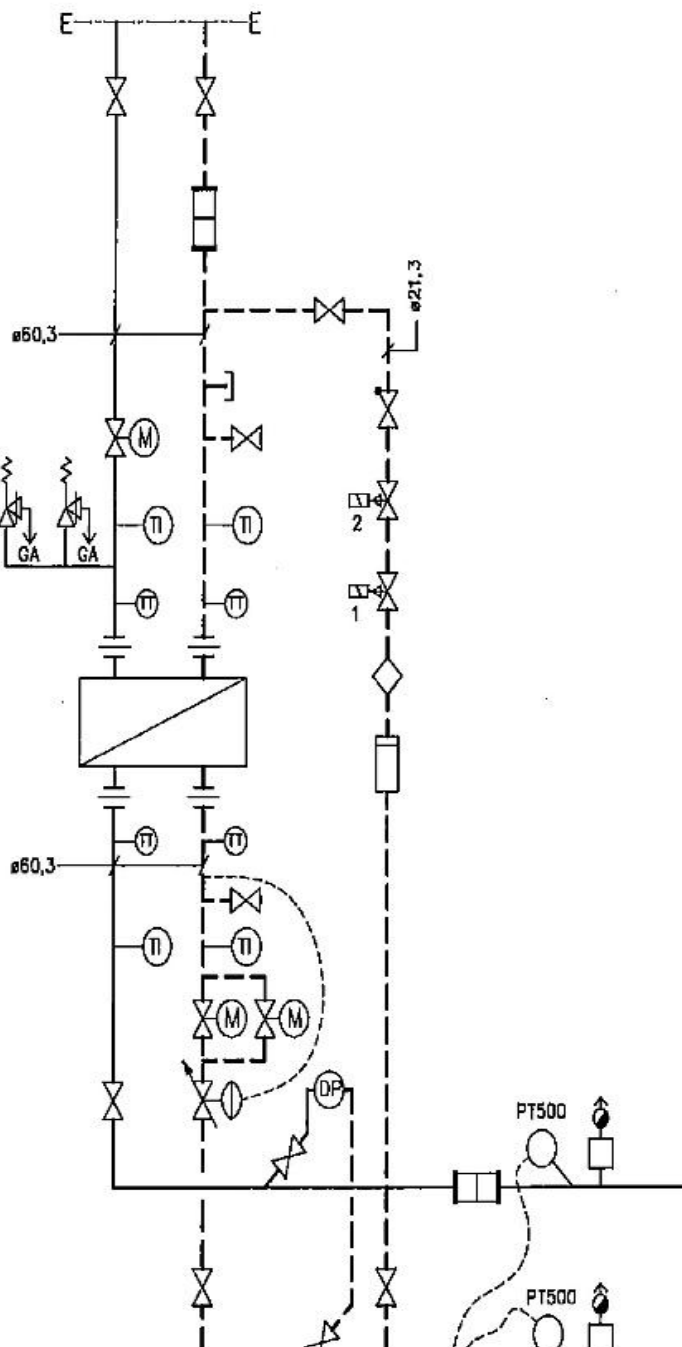
22.3 Meddelelse om ændringer af " Tilslutnings- og leveringsbestemmelser m.m. for Ishøj Varmeværk", sker ved direkte henvendelse til ejer/lejer. Meddelelse herom gives pr. brev, e-mail eller via e-Boks.

Aktuel information om IVV' til enhver tid gældende bestemmelser m.v. kan ses på IVV' hjemmeside på adressen www.varmevaerk.ishoj.dk. eller rekvireres hos IVV, Industrivangen 34a 2635 Ishøj. Telefon 43 57 76 60.

Godkendt af Ishøj Kommunes Byråd den 3. marts 2020

Standard unit 1:

Varme og varmt vand på sekundær side af veksler



SIGNATURER:

————— ANGIVER VARME FREM
 - - - - - ANGIVER VARME RETUR



ANGIVER ENERGIMÅLER FABR. KAMSTRUP
 TYPE MULTICAL 801 PT 500 FØLERE
 DE MONTERES UNDER 45° MODSTRØMS
 DYKRØRSLÆNGDEN SKAL PASSE TIL ISOLERINGSTYKKELSEN
 $q_n=10,0 \text{ m}^3/\text{h}$, DN40
 VÆGMODEL



ANGIVER SNAVSSAMLER MED FLANGER, VVS NR. 449115



ANGIVER SNAVSSAMLER VVS NR. 449115.004



ANGIVER MOTORVENTIL
 FABR.: BERLIMO TYPE H440B
 DN25 $k_{Vs}=10,0 \text{ m}^3/\text{h}$ OG DN20, $k_{Vs}=6,3 \text{ m}^3/\text{h}$
 MED MOTOR
 TYPE LV24A-SR-TPC



ANGIVER TRYKDIFFERENSREGULATOR
 FABR.: SIEMENS TYPE VHG519K PN25
 DN32 $k_{Vs}=15,0 \text{ m}^3/\text{h}$
 INDSTILLINGSOMRÅDE 0,15–0,6 BAR.



ANGIVER KONTRAVENTIL
 VVS NR.430335.004



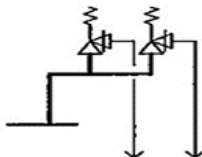
ANGIVER AFSPÆRRINGSVENTIL
 FABR.: BROEN
 TYPE: BALLOMAX MED FORLÆNGET SPINDEL



ANGIVER MAGNETVENTIL FABR. DANFOSS
 TYPE EV250B
 VVS NR. 470322.104
 24V SPOLE
 VVS NR. 470401.520
 VENTIL NR. 1 STYRES AF ISHØJ VARMEVÆRK
 TIL BEGRÆNSNING VED VANDMANGEL
 VENTIL NR. 2 STYRES AF SEKUNDÆRTRYK FRA
 PRESSOSTAT ELLER POTENTIALFRI SIGNAL



ANGIVER MÅLER DN20
 STR. $1,5 \text{ m}^3/\text{h}$
 FABR. ROSSWEINER MED IMPULSUDGANG TIL M-BUS
 1 IMPULS PR 10 L



ANGIVER SIKKERHEDSVENTILER
 FABR.: FLAMCO
 TYPE: PRESCOR 580
 1 1/4" SAMLESÆT
 2 STK 1"
 ÅBNINGSTRYK 5 BAR
 AUT. LUFTUDLADER OG MANOMETER
 VVS NR. 371103.



ANGIVER LUFTUDLADER
 FABR.: FLAMCO
 TYPE: FLEXVENT



ANGIVER TEMPERATURFØLER, PT100, -50–400°, SKALERING 0–120°C
 FABR. BAUMER TYPE NR. 8141-331-0300 MED DYKRØRSLØMME



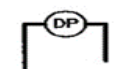
ANGIVER MANOMETER, VVS NR. 481104.102



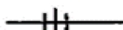
ANGIVER TERMOMETER, VVS NR. 480664.070 OG
 DYKRØRSLØMME VVS NR. 480678.078



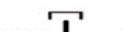
ANGIVER TRYKTRANSMITTER, FABR. BAUMER TYPE PBSN
 0–10 BAR, 4–20 mA,
 MED LODRET 1/2" MANOMETERRØR VVS NR. 481500.004



DIFFERENSTRYKMÅLER FABRIKAT BAUMER EDD575
 MODEL FKCW35V5AACYYAA 16 BAR,
 MÅLEOMRÅDE 0–10 mV_s



ANGIVER UNIONSAMLING



ANGIVER DN15 STUDES MED GEVINDPROP. KAN BENYTTES
 TIL MONTAGE AF PRESSOSTAT PÅ SEKUNDÆRSIDEN.

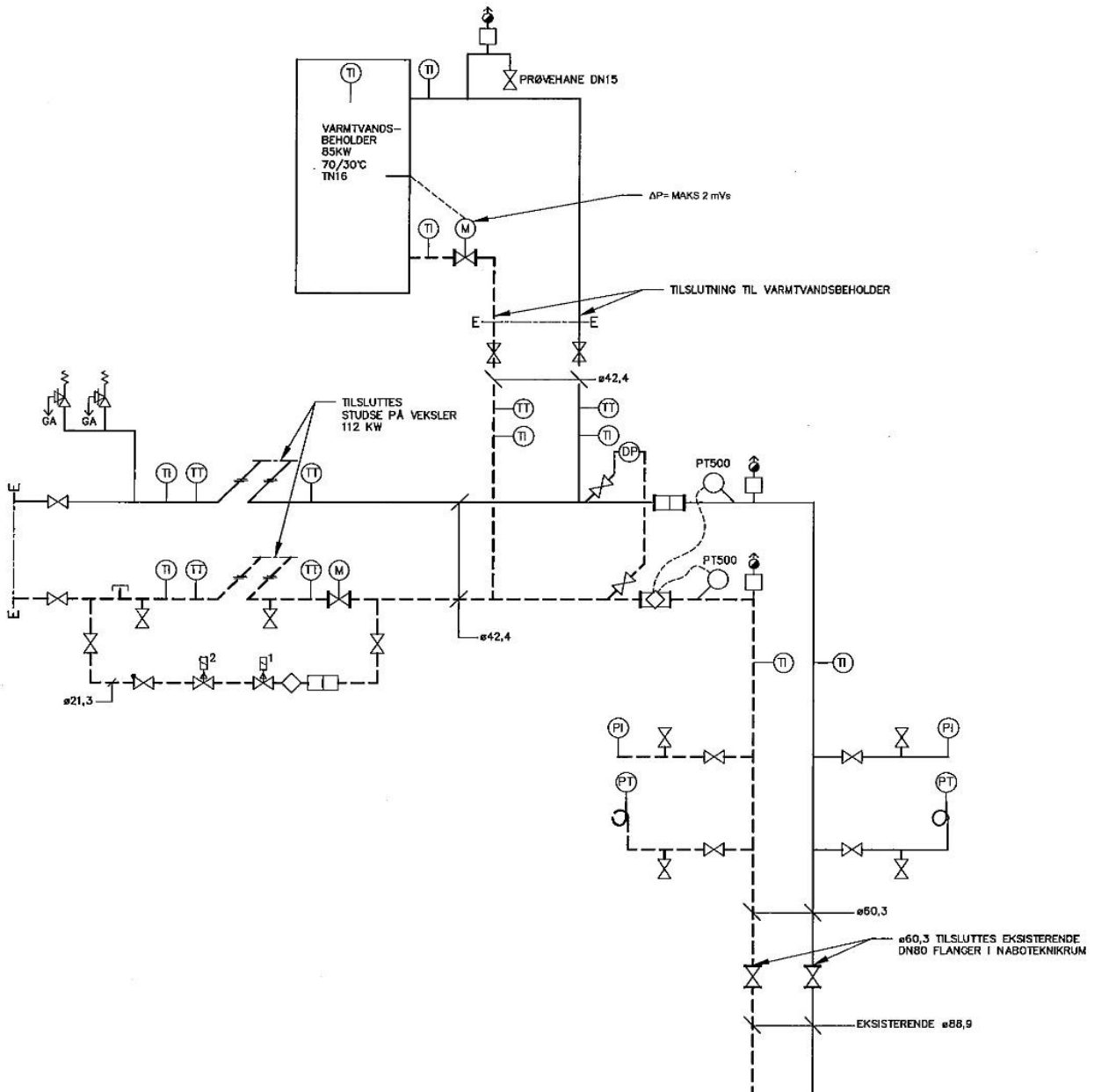


ANGIVER ENTREPRISEGRÆNSE






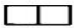






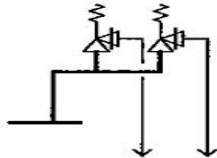

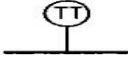
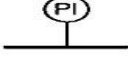
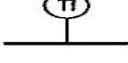
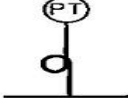
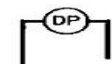
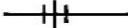

Standard unit 2:

Varme på sekundær side af veksler

Direkte fjernvarme i Varmtvandsbeholder



SIGNATURER:

	ANGIVER VARME FREM
	ANGIVER VARME RETUR
	ANGIVER BRUGSVAND KOLDT
	ANGIVER ENERGIMÅLER FABR. KAMSTRUP TYPE MULTICAL 801 PT 500 FØLERE DE MONTERES UNDER 45° MODSTRØMS DYKRØRSLÆNGDEN SKAL PASSE TIL ISOLERINGSSTYKKELSEN. qn=10,0 m ³ /h, DN40 VÆGMODEL BYGHERRE LEVERANCE
	ANGIVER SNAVSSAMLER MED FLANGER, VVS NR. 449130
	ANGIVER SNAVSSAMLER VVS NR. 449115.004
	ANGIVER MOTORVENTIL TIL VEKSLER FABR. BERLIMO TYPE H4208 DN20 kv=6,3 m ³ /h MED MOTOR TYPE LV24A-SR-TPC
	ANGIVER KONTRAVENTIL VVS NR.430335.004
	ANGIVER AFSPÆRRINGSVENTIL FABR. BROEN TYPE BALLOMAX MED FLANGER
	ANGIVER AFSPÆRRINGSVENTIL FABR. BROEN TYPE BALLOMAX
	ANGIVER MAGNETVENTIL FABR. DANFOSS TYPE EV2508 VVS NR. 470322.104 24V SPOLE VVS NR. 470401.520 VENTIL NR. 1 STYRES AF ISHØJ VARMEVÆRK TIL BEGRÆNSNING VED VANDMANGEL VENTIL NR. 2 STYRES AF SEKUNDÆRTRYK FRA PRESSOSTAT ELLER POTENTIALFRI SIGNAL
	ANGIVER MÅLER DN 20 TYPE MTW 1,5m ³ /h FABR. GWF MED IMPULSUDGANG TIL M-BUS
	ANGIVER SIKKERHEDSVENTILER FABR. PNEUMATEX 1 1/4" SAMLESÆT 2 STK 3/4" - 1" ÅBNINGSTRYK 5 BAR AUT. LUFTUDLADER OG MANOMETER VVS NR. 371103.
	ANGIVER LUFTUDLADER FABR. PNEUMATEX TYPE SPIROTOP VVS NR. 447111.004
	ANGIVER TEMPERATURFØLER, PT100, -50-400°, SKALERING 0-120°C FABR. BAUMER TYPE NR. 8141-331-0300 MED DYKRØRSLØMME
	ANGIVER MANOMETER, VVS NR. 481104.102
	ANGIVER TERMOMETER, VVS NR. 480664.070 OG DYKRØRSLØMME VVS NR. 480678.078
	ANGIVER TRYKTRANSMITTER, FABR. BAUMER TYPE PBSN 0-10 BAR, 4-20 mA, MED LODRET 1/2" MANOMETERRØR VVS NR. 481500.004
	DIFFERENSTRYKMÅLER FABRIKAT BAUMER EDD575 MODEL FKCW35V5AACYYAA 16 BAR, MÅLEOMRÅDE 0-5 mVs
	ANGIVER UNIONSAMLING
	ANGIVER DN 15 STUDES MED GEVINDPROP. KAN BENYTTES TIL MONTAGE AF PRESSOSTAT PÅ SEKUNDÆRSIDEN.
E-----E	ANGIVER ENTREPRISEGRÆNSE