



# Ishøj Kommune Trafiksikkerhedsplan 2025-2029

Uheldsanalyse 2014-2023



Dette analyseark omfatter de politiregistrerede trafikulykker, som er sket i den seneste 10 års periode. Udgangspunktet er de fem fokusområder, som er udpeget af Færdselssikkerhedskommissionen (FSK) i "Den nationale handlingsplan 2021 – 2030".

De fem fokusområder er:

- Eneulykker
- Frontalkollisioner
- Krydsulykker
- Lette trafikanter
- Unge bilførere

På de kommende sider vises Ishøj Kommunes målsætning for trafiksikkerhed frem mod 2030 samt uheldsudviklingen indenfor de fem fokusområder for både Ishøj Kommune og på landsplan. Herefter følger en tematisk analyse, hvor fordelingen på trafikantgrupper, uheldssituationer, vejtype mv. vises.

Det bemærkes, at en ulykke, et element eller en person kan indgå i flere forskellige fokusområder. Det bemærkes endvidere, at fokusområderne i det følgende analyseres alene på baggrund af politiregistrerede ulykker og ulykker, som kun er registreret på skadestuen, indgår derfor ikke.

Analysen omfatter udelukkende trafikulykker sket på Ishøj Kommunes veje, og ikke statsveje.

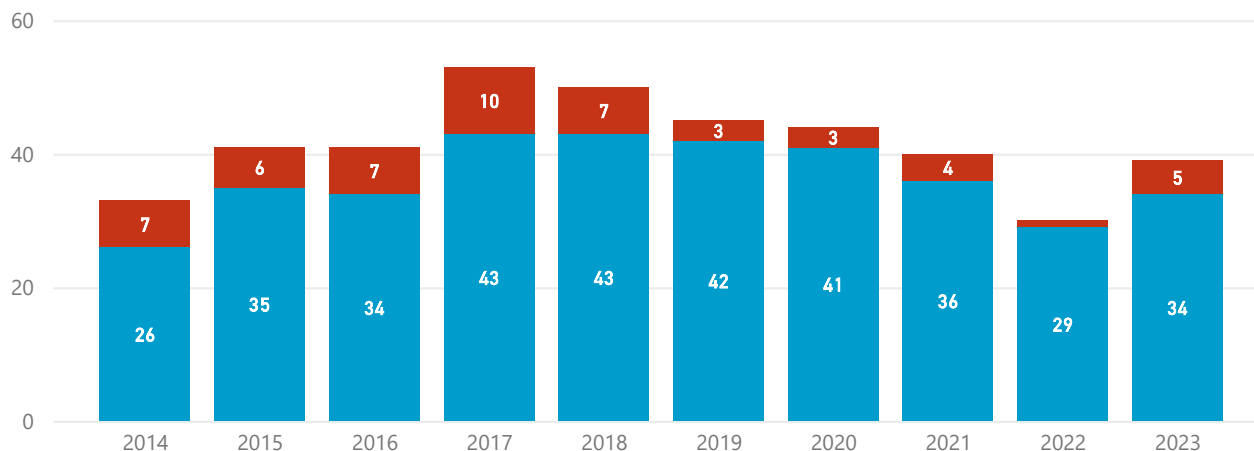
## Ulykkesudvikling 2014-2023

Der er i alt registreret 53 personskadeulykker og 363 materielskadeulykker på Ishøj Kommunes veje i perioden 2014-2023. De 53 personskadeulykker har medført tre dræbte, 44 alvorligt tilskadede og 12 lettere tilskadede.

Generelt er antallet af person- og materielskadeulykker stigende i perioden, mens antallet af dræbte og tilskadede er svagt faldende, omend det varierer fra år til år. Der blev registreret færrest personskader i 2022 mens der blev registreret flest i 2017.

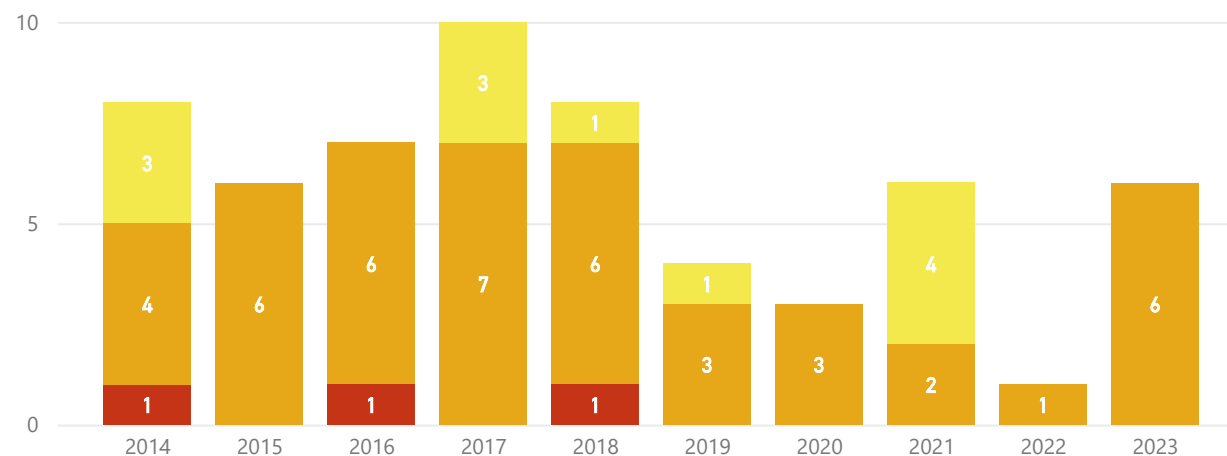
## Fordeling af person- og materielskadeulykker på Ishøj Kommunes veje pr. år

Uheldstype ● Materielskadeulykke ● Personskadeulykke



## Fordeling af dræbte, alvorligt tilskadede og lettere tilskadede på Ishøj Kommunes veje pr. år

● Antal dræbte ● Antal alvorligt tilskadede ● Antal let tilskadede

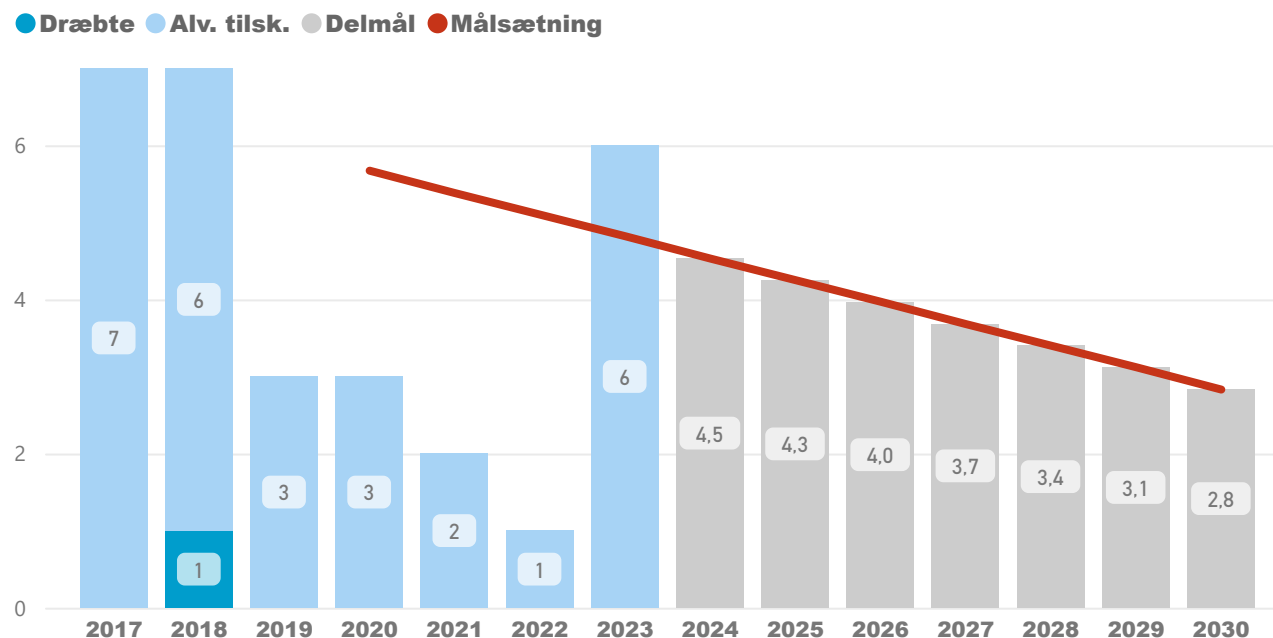


Færdselssikkerhedskommissionen har opstillet nye mål for trafikikkerheden for perioden 2021-2030. Målsætningen for 2030 er, at antallet af dræbte og alvorligt tilskadekomne skal halveres i 2030 med udgangspunkt i årene 2017-2019. Ishøj Kommune vil følge den nationale målsætning.

I perioden 2017-2019 er der i gennemsnit årligt registreret samlet seks dræbte eller alvorligt tilskadekomne i trafikken i Ishøj Kommune. Dette antal skal herved reduceres til maksimalt tre dræbte og alvorligt tilskadekomne i 2030, hvilket også er målsætningen for 2029, hvor indeværende trafikikkerhedsplans planperiode udløber.

På grafen til højre fremgår de politiregistrerede dræbte og alvorligt tilskadekomne i perioden 2017-2023 i relation til målsætningen frem mod 2030.

## Udvikling og målsætning i antal dræbte og alvorligt tilskadekomne på kommuneveje





I Ishøj Kommune i perioden 2014-2023 udgør eneulykker 15% af alle ulykker på kommunens veje. Der er i perioden 2014-2023 registreret 109 eneulykker med ingen dræbte og ni alvorligt tilskadekomne. De alvorligt tilskadekomne fordeler sig på:

- 3 motorcyklister
- 2 cyklister
- 2 bilister
- 2 førere af knallert-30

I en af ulykkerne med alvorlig personskade var der glat føre, ellers var der tørt ved de øvrige, og der var dagslys ved seks af ulykkerne.

Ved eneulykker kan det være svært at fastslå den præcise årsag til ulykken, men for høj hastighed og uopmærksomhed er ofte en del af forklaringen.

Generelt er andelen af enelulykker i Ishøj Kommune lavere end på landsplan. De udgør godt 15% af alle ulykker på Ishøj Kommunes veje, mens de på landsplan udgør 15 %.

61

Eneulykker i kommunen

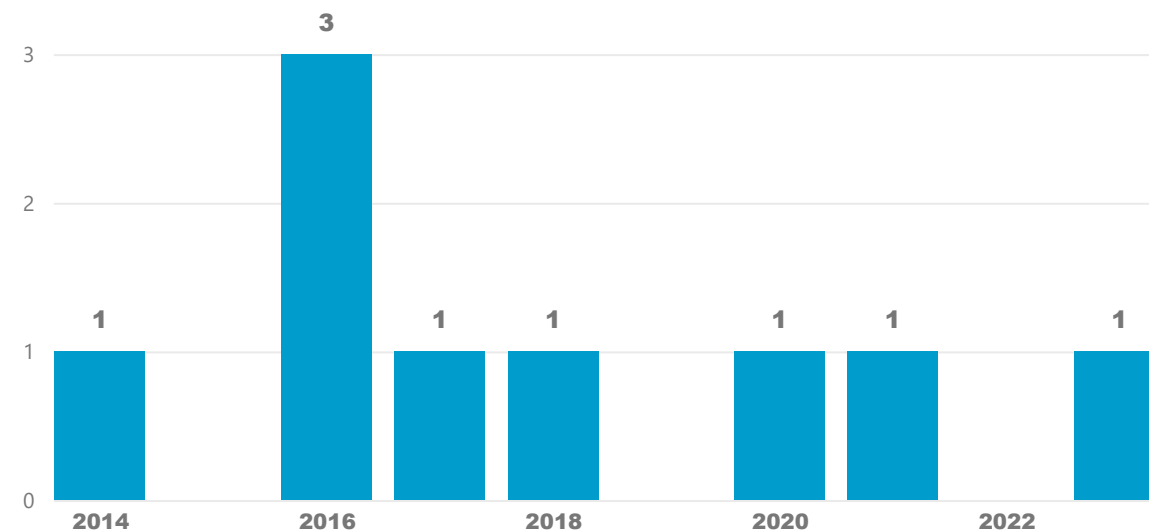
14,7 %

Andel eneulykker i kommunen

17,5 %

Andel eneulykker i DK

**Alvorligt tilskadekomne i eneulykker på Ishøj Kommunes veje opdelt pr. år**



Frontalkollisioner er ofte alvorlige ulykker, selv ved lav hastighed, da den relative hastighed mellem de to køretøjer ved kollisionstidspunktet, kan være høj. Ved frontalkollisioner støder to køretøjer frontalt sammen, fordi det ene køretøj kommer over i den modsatte vejbane. Dette kan skyldes uopmærksomhed eller være i forbindelse med en overhaling.

I Ishøj Kommune i perioden 2014-2023 udgør frontalkollisioner ca. 2% af alle ulykker på kommuneveje.

Der er i perioden registreret 9 frontalkollisioner med en enkelt alvorligt tilskadekommet person.

9

Frontalkollisioner i kommunen

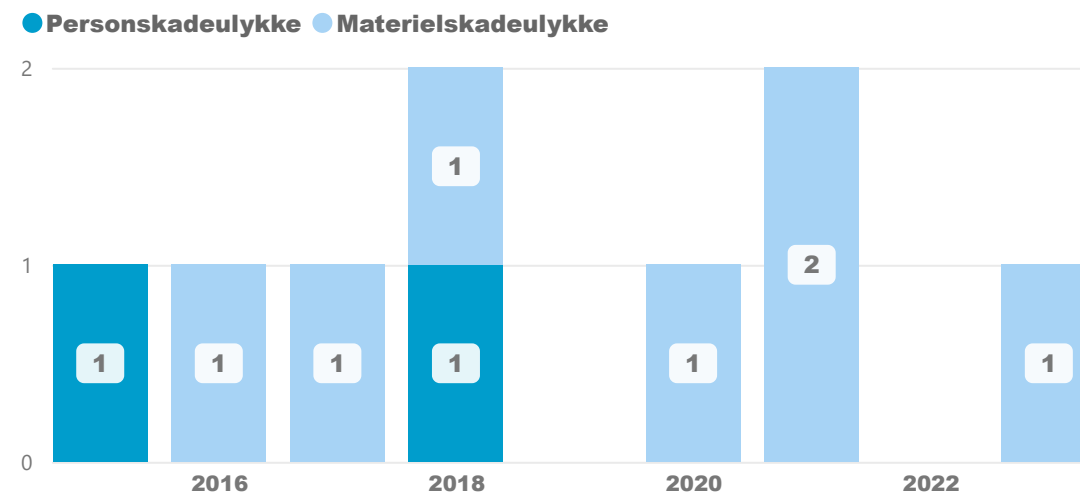
2,2 %

Andel mødeulykker i kommunen

4,7 %

Andel mødeulykker i DK

## Frontalkollisioner på kommuneveje opdelt pr. år



# FSK Fokusområde 3 : Krydsulykker

I Ishøj Kommune i perioden 2014-2023 udgør krydsulykker ca. 64% af alle ulykker på kommuneveje. Det er en væsentligt større andel end på landsplan, hvor krydsulykker udgør ca. 52 %.

Der er i perioden 2014-2023 registreret 266 krydsulykker. De har bl.a. involveret 422 bilister og 33 cyklister og knallert-30-førere men ingen fodgængere. Ud af de 266 krydsulykker er 29 af dem personskadeulykker. De har resulteret i tre dræbte, 20 alvorligt tilskadekomne og 10 lettere tilskadekomne. De 23 dræbte og alvorligt tilskadekomne udgør omkring 40 % af alle dræbte og alvorligt tilskadekomne på kommuneveje i Ishøj Kommune i perioden 2014-2023.

Den mest typiske uheldssituation i kryds i Ishøj Kommune er venstresving ind foran modkørende, som udgør næsten en fjerdedel af de registrerede person- og materielskadeulykker i kryds.

120 af krydsulykkerne er af politiet registreret i signalanlæg, hvor signalerne har været i funktion. I 60 af 120 ulykker i signalanlæg, har mindst én af parterne i ulykken kørt over for rødt. Det svarer til halvdelen af ulykkerne registreret i signalanlæg i perioden 2014-2023.

Krydsulykker bør være i fokus i Ishøj Kommunes arbejde med at forbedre trafiksikkerheden, da kommunen her ligger over landsplanniveauet. Yderligere ses det også, at krydsulykkerne har resulteret i en betydelig del af de dræbte og alvorligt tilskadekomne på kommunens veje, hvorfor et særligt fokus på krydsulykker kan have en positiv effekt på uheldsbekæmpelsen.

Herudover er rødkørsler også en stor udfordring i kommunen hvorfor også rødkørsler bør være et fokusområde.

266

Krydsulykker i kommunen

63.9 %

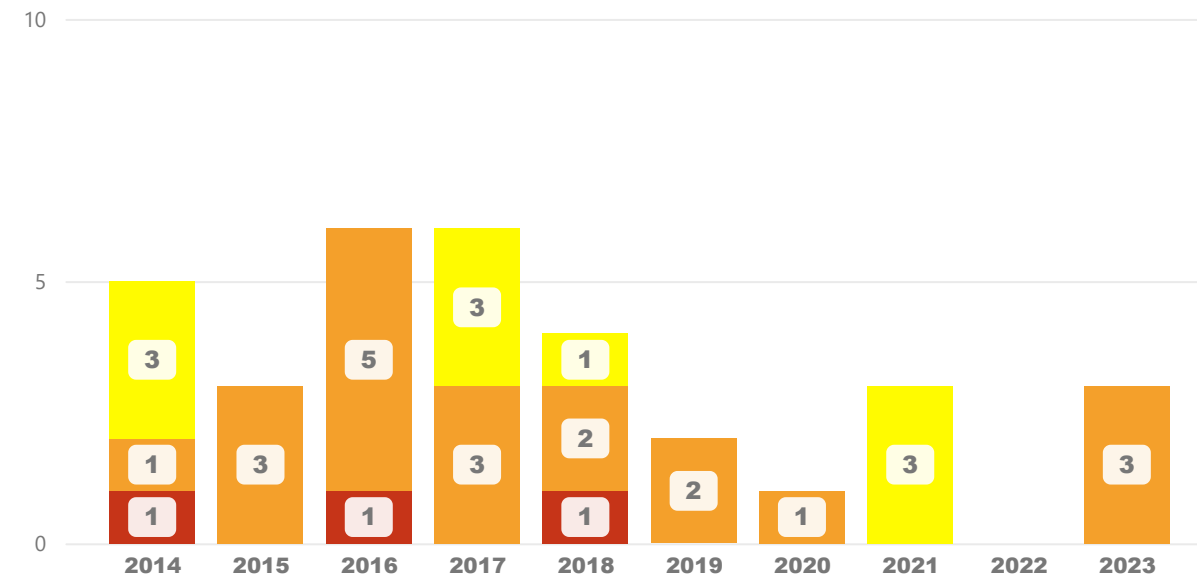
Andel krydsulykker i kommunen

51,8 %

Andel krydsulykker i DK

## Dræbte og tilskadekomne i krydsulykker på kommuneveje opdelt på år

● Dræbte ● Alv. tilska. ● Let. tilska.



Trafikantgruppen lette trafikanter består af fodgængere, cykler og knallert-30. I Ishøj Kommune i perioden 2014-2023 udgør ulykker med ovenstående henholdsvis 4,3%, 8,4% og 2,1% af alle ulykker på kommuneveje. Sammenlignet med landsplanniveauet, sker der færre ulykker med lette trafikanter i Ishøj Kommune.

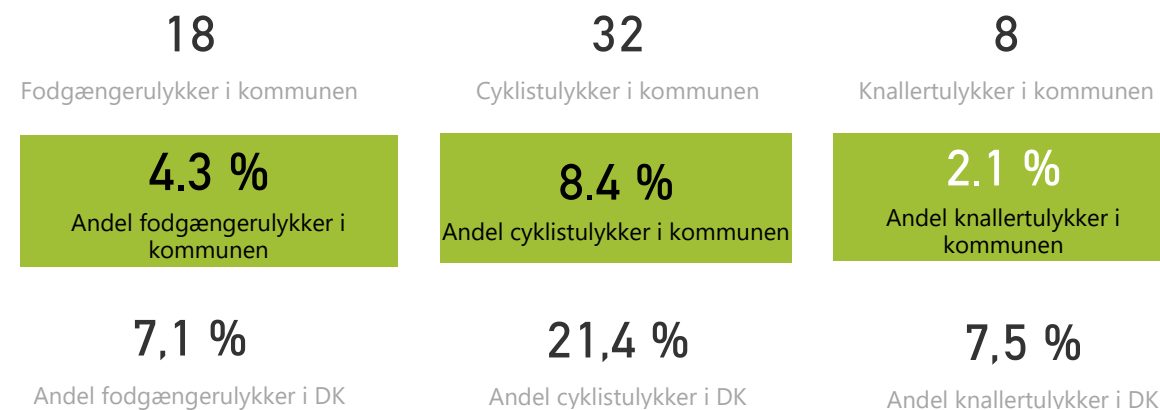
Der er i perioden 2014-2023 registreret 58 ulykker med lette trafikanter med 21 dræbte og alvorligt tilskadekomne. De to dræbte, 24 alvorligt tilskadekomne udgør 45% af alle dræbte og alvorligt tilskadekomne på kommuneveje i Ishøj Kommune i perioden 2014-2023.

Ulykker med lette trafikanter er ofte underrepræsenteret i ulykkesstatistikkerne, da disse ulykker i mindre grad registreres i politiets database. Lette trafikanter er i sagens natur sårbare, hvis de involveres i trafikulykker.

## Cyklisters hjelmbrug

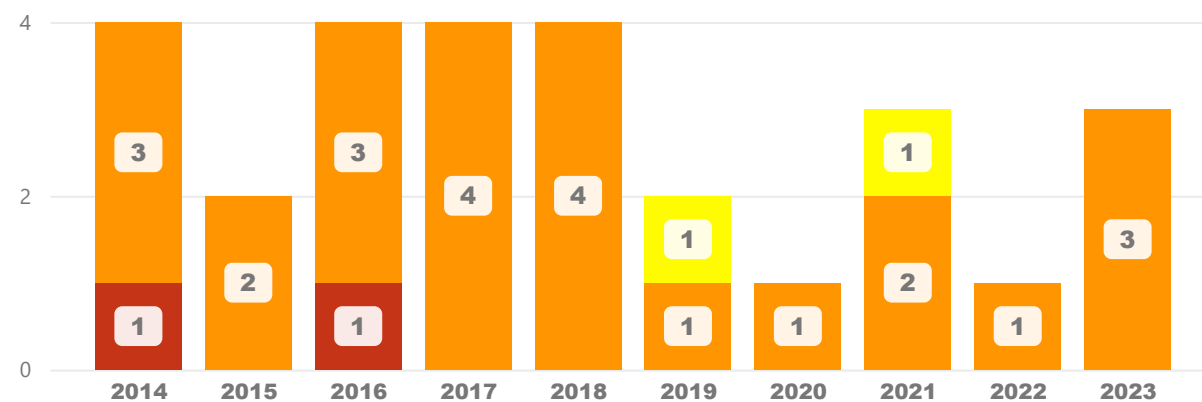
Der har været 37 cyklister involveret i de 32 cyklistulykker, der er registreret på Ishøj Kommunes veje i perioden 2014-2023. 43% af de 37 cyklister har politiet registreret til at have brugt hjelm ved ulykkestidspunktet. 33% brugte ikke hjelm og 24% var uoplyst.

Ulykker med lette trafikanter er typisk mere alvorlige, da de er ubeskyttede i modsætning til bilisterne. Derfor vil andelen af personskader i ulykker med lette trafikanter være højere. Ulykker med lette trafikanter bør være i fokus, da antallet af dræbte og tilskadekomne reduceres, hvis ulykker med lette trafikanter forebygges.



## Dræbte og tilskadekomne lette trafikanter på kommuneveje

● Dræbte ● Alv. tilsk. ● Let. tilsk.



# FSK Fokusområde 5 : Unge bilførere

I Ishøj Kommune i perioden 2014-2023 udgør ulykker med unge bilister næsten 29% af alle ulykker på kommuneveje. Sammenlignet med landsplanniveauet, er andelen af ulykker med unge bilførere markant højere i Ishøj Kommune.

Der er i perioden 2014-2023 registreret 120 ulykker med unge bilførere med en dræbt, otte alvorligt tilskadekomne og seks lettere tilskadekomne.

Otte af ulykkerne med de unge bilførere er spiritusulykker og i fem af ulykkerne har en af de unge bilførere været påvirket af narkotika. En af spiritusulykkerne har medført personskade.

De unge bilførere er involverede i mere end en fjerdedel af alle ulykker og mere end end femtedel af personskadeulykker på kommunens veje. Derfor bør det være et fokusområde i Ishøj Kommune arbejde med trafiksikkerhed, at reducere antallet af ulykker med unge bilførere.

120

Ulykker med unge bilførere

28.8 %

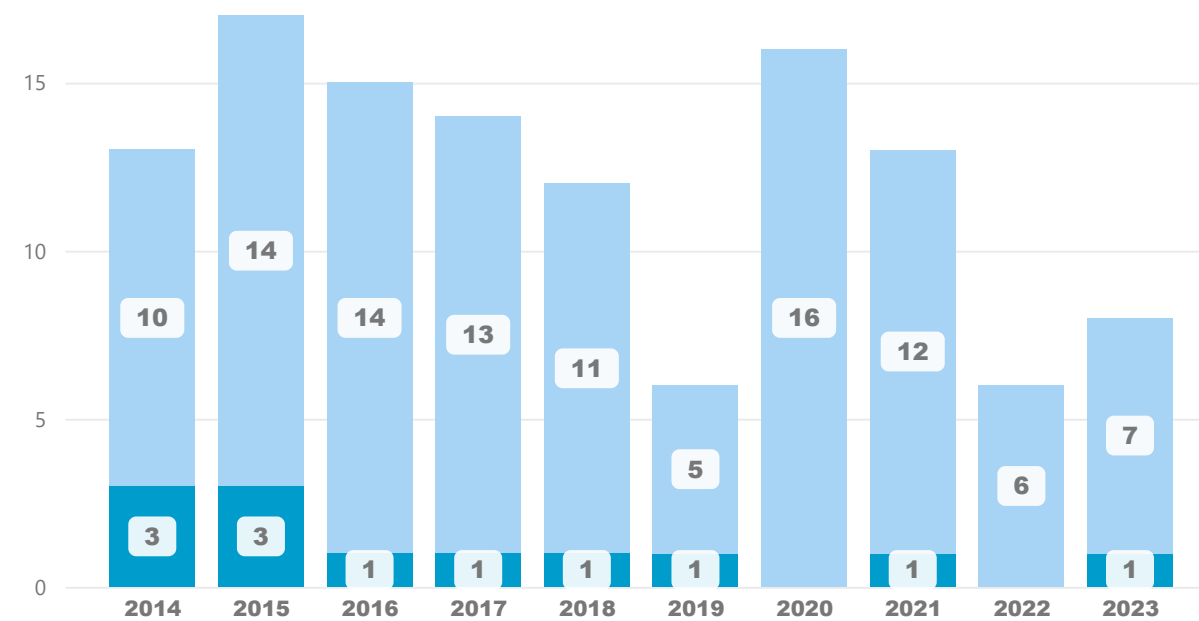
Andel uheld med unge bilister i kommunen

19,5 %

Andel ulykker med unæe bilførere i DK

## Ulykker med unge bilførere på kommuneveje fordelt på år

● Personskadeulykke ● Materielskadeulykke





Fordelingen af person- og materielskadeulykker er undersøgt i Ishøj Kommune og sammenlignet med landsplan. Indledningsvis er ulykkerne opdelt på 10 hovedsituationer. De 10 hovedsituationer er;

## 0. Enelulykke

1. Ligeudkørende på samme vej og med samme kurs
2. Ligeudkørende på samme vej med modsat kurs
3. Kørende på samme vej med samme kurs og med svingning
4. Kørende på samme vej med modsat kurs og med svingning
5. Krydsende køretøjer uden svingning
6. Kørende på krydsende veje med svingning
7. Påkørsel af parkeret køretøj
8. Fodgængerulykke
9. Ulykke med dyr, genstande mv. på eller over kørebanen

Til højre ses, hvordan hovedsituationerne fordeler sig i Ishøj Kommune og på landsplan. Det ses, at der i Ishøj Kommune er en større andel ulykker i kryds (hovedsituationer 3-6) end på landsplan. I Ishøj Kommune udgør disse ulykker samlet 55% af ulykkerne, mens de kun udgør 30% af ulykkerne på landsplan.

De tre mest hyppige ulykkesituationer i Ishøj Kommune er:

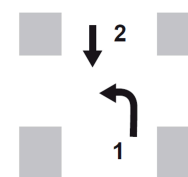
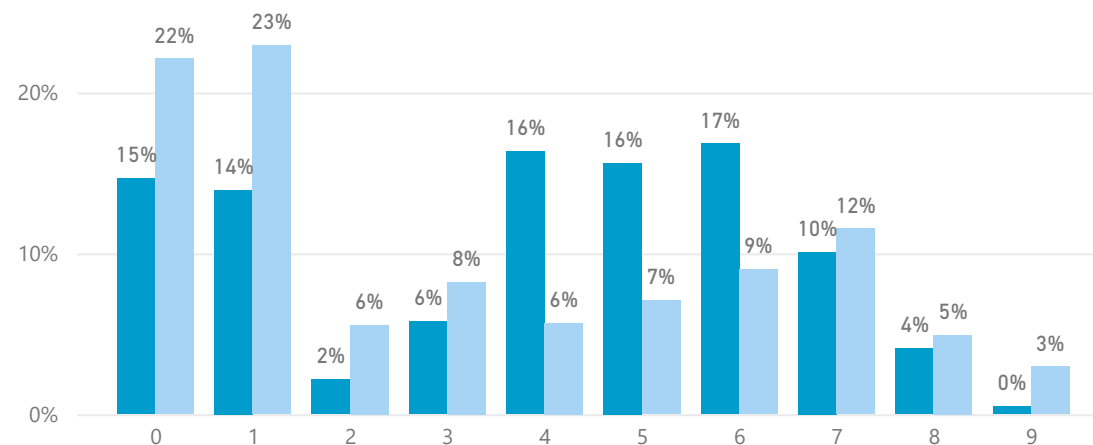
- 410 "Venstresving ind foran modkørende" - 65 person- og materielskadeulykker
- 660 "Venstresving ud foran modkørende - krydsende veje" - 42 person- og materielskadeulykker
- 510 "Ligeudkørende, krydsende køretøj med element 2 fra højre" - 37 person- og materielskadeulykker

De tre ulykkestyper med flest dræbte og tilskadekomne er:

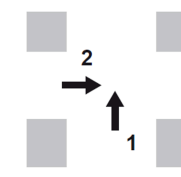
- 410 "Venstresving ind foran modkørende" - 11 dræbte og tilskadekomne
- 660 "Venstresving ud foran "modkørende" - krydsende veje" - 6 dræbte og tilskadekomne
- 520 "Ligeudkørende, krydsende køretøj med element 2 fra venstre" - 6 dræbte og tilskadekomne

## Person- og materielskadeulykker fordelt på hovedsituationer i Ishøj Kommune

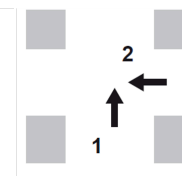
Ishøj Kommune Landsplan



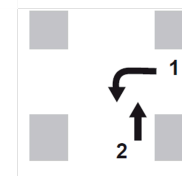
410  
Venstresving ind foran  
modkørende



520  
Ligeudkørende, krydsende  
køretøjer med element 2  
fra venstre



510  
Ligeudkørende, krydsende  
køretøjer med element 2  
fra højre



660  
Venstresving ud foran  
"modkørende"  
- krydsende veje

## Trafikantgrupper

Personbiler er den transportgruppe, der er hyppigst involveret i ulykker på Ishøj Kommunes veje. Der er således en personbil involveret i 91% af ulykkerne på kommunens veje. Det ses også, at når ubeskyttede trafikanter (fodgængere, cyklister, knallertførere og motorcyklister) er involverede i ulykker, så er der en større risiko for personskade. Fx er kun 8% af alle ulykkerne cykelulykker, men 23% af personskadeulykkerne har involveret mindst én cyklist.

## Køn og alder

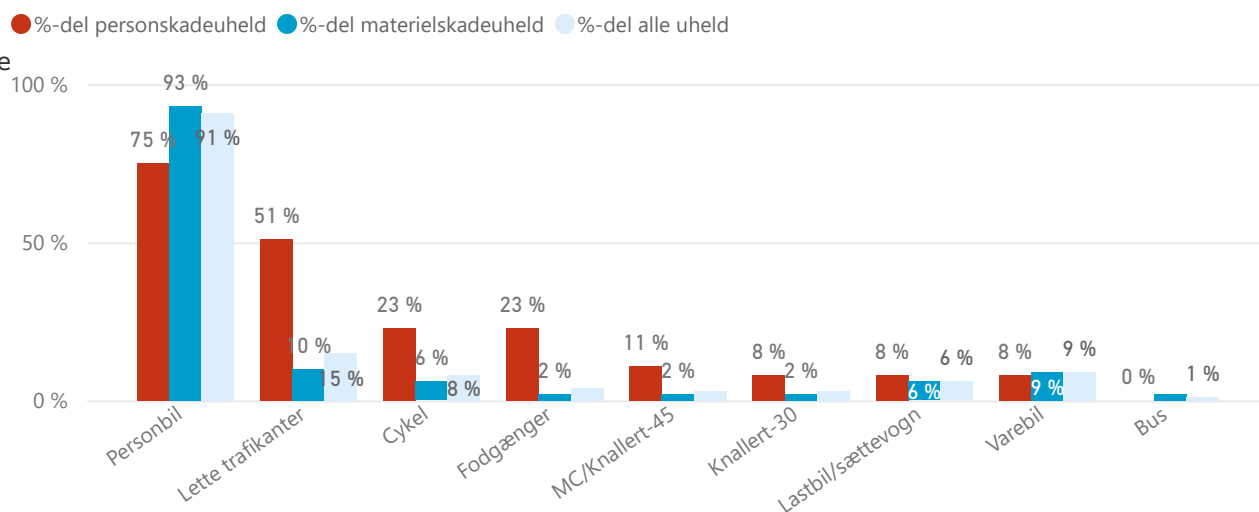
I Ishøj Kommune er der mere end dobbelt så mange mænd involveret i ulykker end kvinder - i alt 467 mænd mod 215 kvinder. Det ses, at aldersgruppen 25-34 år er den, hvor der er flest involveret i ulykker. Den aldersgruppe udgør omkring 14% af befolkningen i Ishøj Kommune, men udgør 22% af de ulykkesimplicerede.

Yderligere udgør aldersgruppen 17-24-årige omkring 10% af befolkningen i kommunen. Men kommunens veje i perioden 2014-2023 udgør de 22% af de ulykkesimplicerede.

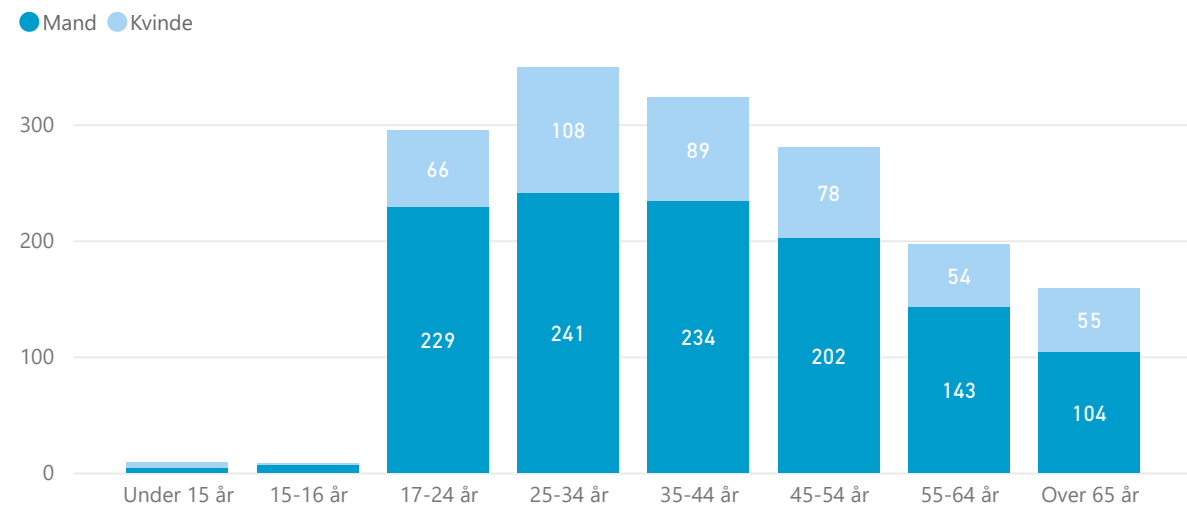
Det er særligt yngre mænd, der er overrepræsenterede i ulykkestatistikken. 17% af de involverede i ulykker er 17-24-årige mænd, mens 15% er mænd i aldersgruppen 25-34 år. På landsplan udgør mænd i de to aldersgrupper hver 13% af de uheldsimplicerede.

Da særligt unge bilførere er overrepræsenterede i ulykkerne på Ishøj Kommunes veje, bør det derfor være et fokusområde i Ishøj Kommune videre trafiksikkerhedsarbejde.

## Procentfordeling trafikantgrupper, der er involveret i hhv. person- og materielskadeulykker



## Uheldsinvolverede fordelt på alder og køn



## Vej- og krydstype

I figuren til højre ses fordelingen af person- og materielskadeulykker i perioden 2014-2023 fordelt på vej- og krydstyper. Over 154 af ulykkerne er sket i F-kryds, svarende til over en tredjedel af alle ulykkerne på kommunens veje. Af 120 af ulykkerne i F-kryds er sket i signalanlæg.

Lidt under en fjerdedel er registreret på lige vej. Der er mange vejkryds i Ishøj Kommune, flere med en betydelig trafikintensitet, hvilket forklarer det høje antal ulykker i F-kryds.

## By- og landzone

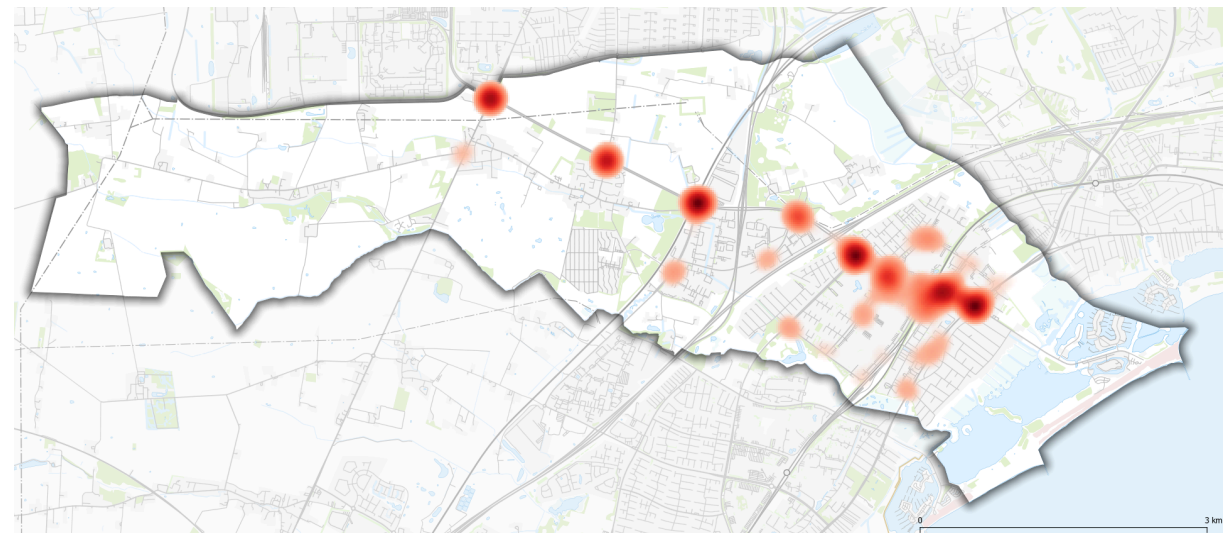
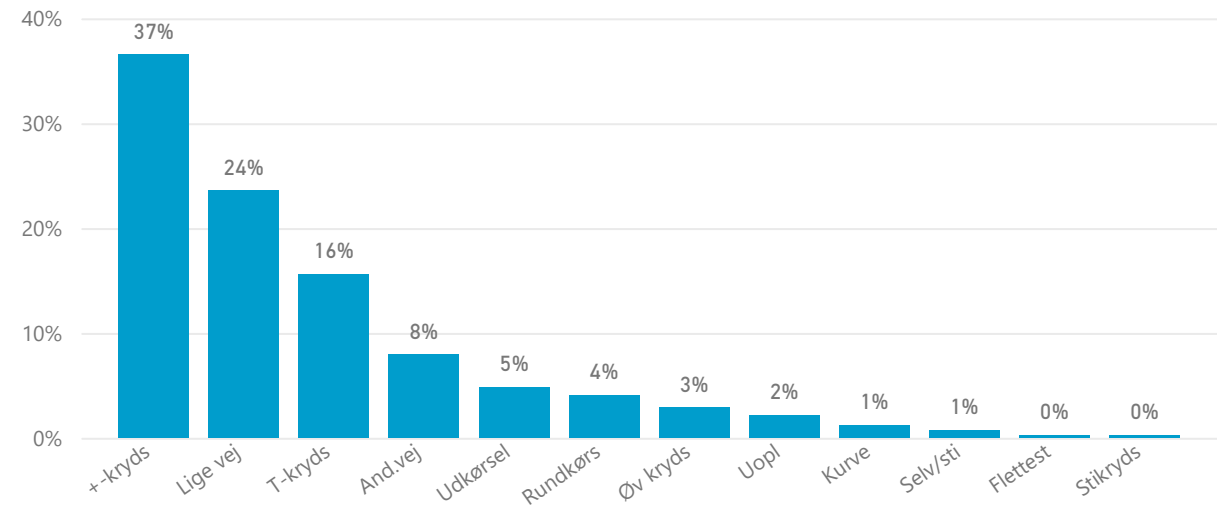
92% af ulykkerne på Ishøj Kommunes veje er registreret i byzone, mens 8% er registreret i landzone. Størstedelen af kommunens vejnet er beliggende i byzone, hvilket kan forklare denne fordeling.

## Uheldstæthed

Det ses på kortet til højre, at der er størst uheldstæthed i de store kryds, hvor de mest trafikerede veje i Ishøj Kommune krydser hinanden. Især i korridoren langs Ishøj Stationsvej er der mange kryds, hvor der er en højere uheldstæthed end i resten af kommunen.

De mest uheldsbelastede lokaliteter er udpeget i sortpletanalysen.

## Person- og materielskadeulykker fordelt på vej- og krydstype



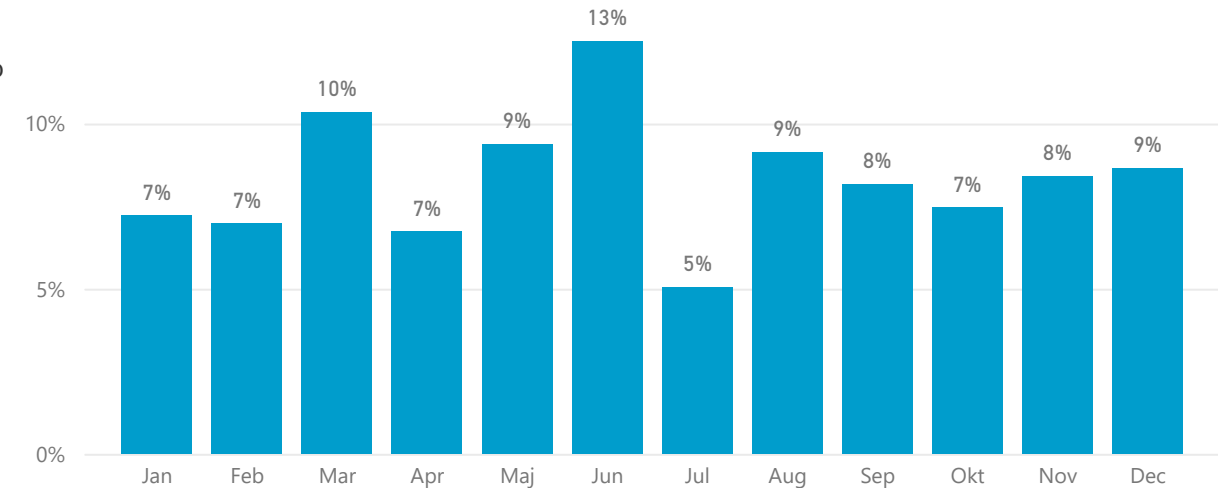
## Hvornår på året sker ulykkerne

Generelt er ulykkerne i Ishøj kommune relativt lige fordelt på året. I juni er der generelt registreret flest ulykker, mens der generelt registreres færrest i juli måned. Det lave antal ulykker i juli kan skyldes, at de fleste holder sommerferie i juli, hvorfor trafikintensiteten her er lavest, hvilket også medfører en lavere risiko for ulykker.

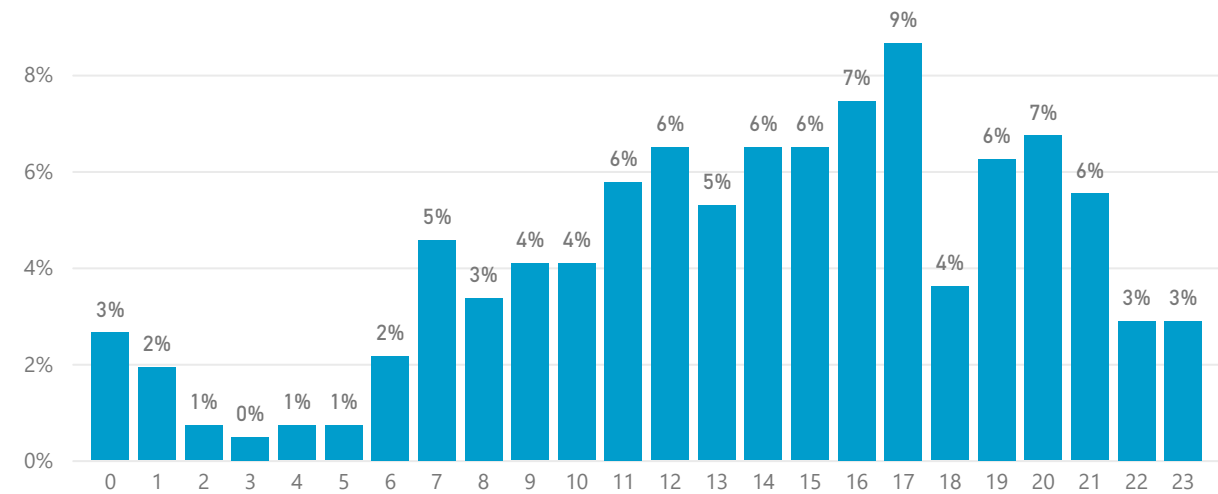
## Hvad tid sker ulykkerne

Når der ses på ulykker fordelt på dagen, så er ulykkestætheden højest omkring eftermiddagsspidsstimen. Omkring 23 % af ulykkerne er registreret omkring eftermiddagsmyldretiden fra kl. 15-18. Det er også typisk i det tidsrum, at trafikintensiteten er højest.

## Andel person- og materielskadeulykker i kommunen fordelt på måneder.



## Andel person- og materielskadeulykker i kommunen fordelt på klokkeslet.

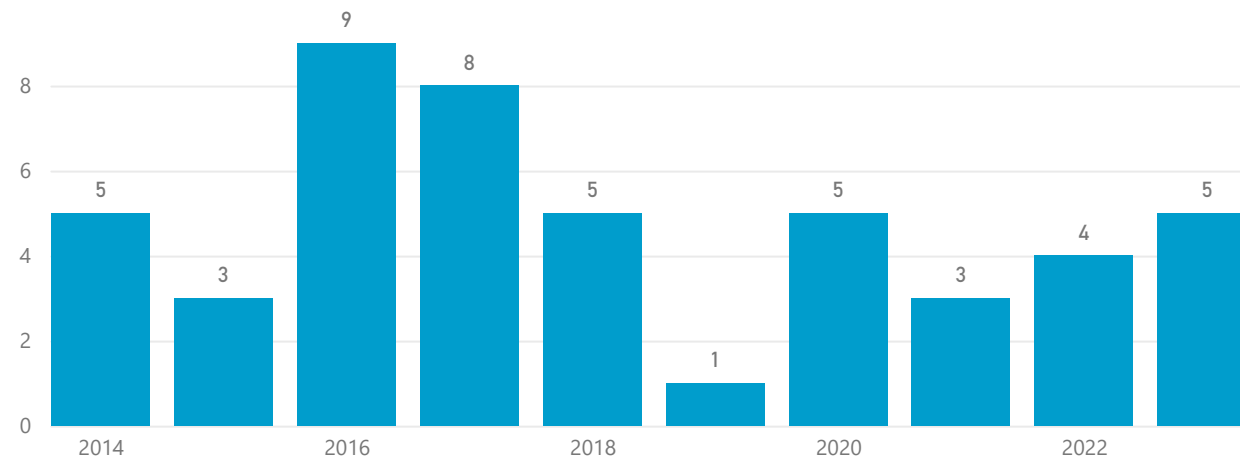


En spiritusulykke defineres ved, at mindst én fører eller fodgænger er målt til en promille på mere end 0,50 promille eller er skønnet påvirket.

I Ishøj Kommune varierer antallet af spiritusulykker hvert år. Der var flest spiritusulykker i 2016, hvor der blev registreret ni, mens der var færrest i 2019, hvor der blev registreret en enkelt spiritusulykke.

Sammenlignet med landsplanniveauet ses det, at Ishøj Kommune generelt har en lavere andel spiritusulykker end resten af landet. Således er andelen af spiritusulykker i Ishøj Kommune kun højere end landsplanniveauet i 2014, 2016 og 2017.

## Antal spiritusulykker i kommunen fordelt på årstal



## Andel spiritusulykker opdelt på kommunen og landsplan samt fordelt på årstal.

● Andel spiritusulykker i kommunen ● Andel spiritusulykker i Danmark

